



2016

SPRAWOZDANIE ZARZĄDU
Z DZIAŁALNOŚCI GRUPY KAPITAŁOWEJ RAFAMET
W KUŹNI RACIBORSKIEJ
ZA ROK 2016

Marzec 2017

WSTĘP	4
1. STAN PRAWNY I CHARAKTERYSTYKA PODMIOTÓW GRUPY KAPITAŁOWEJ RAFAMET	4
2. INFORMACJA O AKCJACH EMITENTA	7
3. INFORMACJA O POWIĄZANIACH ORGANIZACYJNYCH I KAPITAŁOWYCH	8
4. SYTUACJA FINANSOWA	9
4.1. Omówienie podstawowych wielkości ekonomiczno – finansowych	9
4.2. Charakterystyka struktury aktywów i pasywów skonsolidowanego bilansu, w tym z punktu widzenia płynności Grupy Kapitałowej	12
4.3. Wskaźniki finansowe i niefinansowe	15
4.4. Ważniejsze zdarzenia mające znaczący wpływ na działalność oraz wyniki finansowe Grupy Kapitałowej Emitenta w roku obrotowym lub których wpływ jest możliwy w następnych latach	17
4.5. Nietypowe zdarzenia mające wpływ na wynik finansowy Grupy Kapitałowej	17
4.6. Aktualna i przewidywana sytuacja finansowa	17
4.7. Zarządzanie ryzykami finansowymi	18
4.8. Ocena zarządzania zasobami finansowymi	19
4.9. Informacja o zaciągniętych i wypowiedzianych umowach dotyczących kredytów i pożyczek	19
4.10. Informacja o udzielonych pożyczkach	21
4.11. Informacja o udzielonych i otrzymanych poręczeniach i gwarancjach	21
4.12. Objasnienie różnic pomiędzy wynikami finansowymi wykazanymi w raporcie rocznym, a wcześniej publikowanymi prognozami wyników na 2016 r.	22
5. OPIS ISTOTNYCH CZYNNIKÓW RYZYKA I ZAGROŻEŃ	22
6. OFEROWANE PRODUKTY, SPRZEDAŻ I RYNKI ZBYTU	26
6.1. Produkty i usługi	26
6.2. Struktura asortymentowa sprzedaży	31
6.3. Informacje o rynkach zbytu z uwzględnieniem podziału na rynki krajowe i zagraniczne	33
7. INFORMACJA O ZAWARTYCH UMOWACH ZNACZĄCYCH	35
8. INWESTYCJE	36
8.1 Inwestycje kapitałowe	36
8.2 Inwestycje w rzeczowe aktywa trwałe	36
9. ZAOPATRZENIE	38
10. BADANIA I ROZWÓJ, ZARZĄDZANIE JAKOŚCIĄ	39
11. ZATRUDNIENIE I WYNAGRODZENIA	43
12. WYNAGRODZENIA OSÓB ZARZĄDZAJĄCYCH I NADZORUJĄCYCH	44
13. INFORMACJA O WSZELKICH UMOWACH ZAWARTYCH Z OSOBAMI ZARZĄDZAJĄCYMI	46
14. INFORMACJE O WSZELKICH ZOBOWIĄZANIACH WYNIKAJĄCYCH Z EMERYTUR I ŚWIADCZEŃ O PODOBNYM CHARAKTERZE DLA BYŁYCH OSÓB ZARZĄDZAJĄCYCH, NADZORUJĄCYCH ALBO BYŁYCH CZŁONKÓW ORGANÓW ADMINISTRUJĄCYCH ORAZ O ZOBOWIĄZANIACH ZACIĄGNIĘTYCH W ZWIĄZKU Z TYMI EMERYTURAMI	46
15. ZASADY ZARZĄDZANIA PRZEDSIĘBIORSTWEM EMITENTA	47
16. DZIAŁALNOŚĆ SPONSORINGOWA I CHARYTATYWNA	47
17. INFORMACJA O ŁĄCZNEJ LICZBIE I WARTOŚCI NOMINALNEJ AKCJI SPÓŁKI, BĘDĄCYCH W POSIADANIU OSÓB ZARZĄDZAJĄCYCH I NADZORUJĄCYCH	47
18. OCHRONA ŚRODOWISKA	48
19. TRANSAKCJE ZAWARTE PRZEZ EMITENTA Z PODMIOTAMI POWIĄZANYMI NA INNYCH WARUNKACH NIŻ RYNKOWE	49
20. INFORMACJE O POSTĘPOWANIACH SĄDOWYCH	49

21. UMOWY ZAWARTE Z PODMIOTEM UPRAWNIONYM DO BADANIA SPRAWOZDAŃ FINANSOWYCH.	49
22. PERSPEKTYWY ROZWOJU GRUPY KAPITAŁOWEJ RAFAMET.	51
20.1 Charakterystyka polityki w zakresie kierunków rozwoju Grupy Kapitałowej.	51
20.2 Czynniki zewnętrzne i wewnętrzne istotne dla rozwoju Grupy Kapitałowej.	53
23. OŚWIADCZENIE O STOSOWANIU ŁADU KORPORACYJNEGO.	54

WSTĘP

Sprawozdanie z działalności Grupy Kapitałowej RAFAMET w Kuźni Raciborskiej zostało sporządzone zgodnie z wymogami Międzynarodowych Standardów Rachunkowości, Międzynarodowych Standardów Sprawozdawczości Finansowej oraz związanymi z nimi interpretacjami ogłoszonymi w formie rozporządzeń Komisji Europejskiej, a także zgodnie z Rozporządzeniem Ministra Finansów z dnia 19.02.2009 r. w sprawie informacji bieżących i okresowych przekazywanych przez emitentów papierów wartościowych oraz warunków uznawania za równoważne informacji wymaganych przepisami prawa państwa niebędącego państwem członkowskim (t.j. Dz. U. z 2014 r., poz. 133) oraz rozporządzenia Ministra Finansów z dnia 25 maja 2016 roku zmieniającego rozporządzenie w sprawie informacji bieżących i okresowych przekazywanych przez emitentów papierów wartościowych oraz warunków uznawania za równoważne informacji wymaganych przepisami prawa państwa niebędącego państwem członkowskim (Dz. U. z 2016 r., poz. 860).

Sprawozdanie przedstawia istotne wydarzenia mające znaczący wpływ na działalność Grupy Kapitałowej RAFAMET (GK) w badanym roku obrotowym, a także rzutujące na wyniki lat następnych.

1. STAN PRAWNY I CHARAKTERYSTYKA PODMIOTÓW GRUPY KAPITAŁOWEJ RAFAMET.

Fabryka Obrabiarek RAFAMET S.A. – jednostka dominująca

Fabryka Obrabiarek RAFAMET S.A. („RAFAMET S.A.”, „Spółka”, „Emitent”) jest jednostką dominującą Grupy Kapitałowej RAFAMET z siedzibą w Kuźni Raciborskiej, przy ul. Staszica 1. Spółka nie posiada oddziałów (zakładów).

Spółka powstała w wyniku przekształcenia przedsiębiorstwa państwowego pod nazwą Fabryka Obrabiarek RAFAMET, na mocy aktu z dnia 22 maja 1992 r.

1 lipca 1992 r. Spółka została wpisana do rejestru handlowego pod nr RHB 8368, 14 grudnia 2001 r. do Rejestru Przedsiębiorców Krajowego Rejestru Sądowego pod nr KRS 0000069588, który jest prowadzony przez Sąd Rejonowy w Gliwicach, X Wydział Gospodarczy Krajowego Rejestru Sądowego.

Głównym przedmiotem działalności Emitenta jest:

- produkcja obrabiarek,
- działalność usługowa w zakresie instalowania, naprawy i konserwacji obrabiarek,
- obróbka mechaniczna elementów metalowych.

Podstawowy asortyment produkcyjny Emitenta to obrabiarki specjalistyczne do obróbki kół zestawów kołowych pojazdów szynowych (kolej, tramwaje, metro), w produkcji których Spółka zajmuje pozycję wiodącego producenta na skalę światową oraz karuzelowe, wielkogabarytowe obrabiarki specjalne dla przemysłu zalepcza energetycznego oraz maszynowego, w produkcji których Spółka jest

rozpoznawalnym producentem na rynkach światowych. Spółka działa zdecydowanie w obszarach produkcji niszowej. Wyroby Emitenta są realizowane na jednostkowe zamówienia.

Działalność remontowa realizowana przez Spółkę obejmuje naprawy i modernizacje obrabiarek produkcji własnej i innych producentów.

Pozostała działalność usługowa Spółki dotyczy:

- realizacji usług obróbki wiórowej, w tym detali wielkogabarytowych,
- opracowywania dokumentacji konstrukcyjnej w zakresie modernizacji maszyn i urządzeń,
- opracowywania programów technologicznych w zakresie obróbki części dla obrabiarek sterowanych numerycznie,
- realizacji posprzedażnych usług montażowych i serwisowych.

ODLEWNIA RAFAMET Sp. z o.o. (wcześniej Zespół Odlewni RAFAMET Sp. z o.o.) – jednostka zależna

Zespół Odlewni RAFAMET Sp. z o.o. w dniu 17.04.2003 r. został wpisany do Krajowego Rejestru Sądowego, Wydział X Gospodarczy Krajowego Rejestru Sądowego, pod nr KRS 0000159084.

Kapitał zakładowy spółki zależnej wynosi 16.350.000,00 zł i dzieli się na 32.700 równych i niepodzielnych udziałów o wartości 500,00 zł każdy. Emitent posiada 100% udziałów.

W dniu 17.05.2016 r. Nadzwyczajne Zgromadzenie Wspólników Zespołu Odlewni RAFAMET Sp. z o.o. podjęło uchwałę w sprawie zmiany nazwy spółki zależnej. W wyniku tej decyzji spółka otrzymała nazwę ODLEWNIA RAFAMET Spółka z ograniczoną odpowiedzialnością. Nazwa została zarejestrowana w Rejestrze Przedsiębiorców prowadzonym przez Sąd Rejonowy w Gliwicach, Wydział X Gospodarczy KRS w dniu 07.06.2016 r.

Przedmiotem działalności spółki zależnej jest:

- produkcja i sprzedaż odlewów żeliwnych i modeli odlewniczych,
- usługi w zakresie obróbki wiórowej.

Spółka zależna świadczy szeroki pakiet usług od analizy i opracowywania dokumentacji technologicznej, przez wykonywanie modeli, odlewów i ich obróbkę mechaniczną. Oferuje także usługi śrutowania, obróbki cieplnej oraz usługi laboratoryjne.

Odlewnia specjalizuje się w produkcji żeliwa szarego w zakresie ciężarowym 100 – 40.000 kg oraz żeliwa sferoidalnego w zakresie ciężarowym 100 – 5.000 kg.

Odlewy te znajdują zastosowanie przede wszystkim w przemyśle obrabiarkowym (jednym z głównych odbiorców jest Emitent), a także w przemyśle okrętowym, energetycznym i maszynowym.

RAFAMET- SERVICE & TRADE” Sp. z o.o. (wcześniej “RAFAMET – TRADING” Sp. z o.o.) – jednostka zależna

Spółka zależna „RAFAMET-TRADING” Sp. z o.o. powstała na mocy aktu notarialnego z dnia 21.08.1989 r. W dniu 27.06.2003 r. została wpisana do Rejestru Przedsiębiorców w Sądzie Rejonowym w Gliwicach, X Wydział Gospodarczy Krajowego Rejestru Sądowego, pod numerem KRS 0000165886.

Kapitał zakładowy wynosi 353.000,00 zł i dzieli się na 706 równych i niepodzielnych udziałów o wartości 500,00 każdy. Emitent posiada 100% udziałów.

Decyzją Nadzwyczajnego Zgromadzenia Wspólników RAFAMET –TRADING Sp. z o.o., które odbyło się w dniu 17.05.2016 r., spółka zależna funkcjonuje pod firmą RAFAMET SERVICE & TRADE Spółka z ograniczoną odpowiedzialnością. Nazwa została zarejestrowana w Rejestrze Przedsiębiorców prowadzonym przez Sąd Rejonowy w Gliwicach, Wydział X Gospodarczy KRS w dniu 22.08.2016 r.

Przedmiotem działalności „RAFAMET- SERVICE & TRADE” Sp. z o.o. jest świadczenie usług przemysłowych w obszarach uzupełniających i ułatwiających proceduralnie aktywność Emitenta, serwis pogwarancyjny na rzecz podmiotów eksploatujących obrabiarki produkcji RAFAMET S.A. oraz usługi montażowe, remonty obrabiarek i innych urządzeń technicznych. Ponadto spółka zależna zajmuje się usługami projektowo – konstrukcyjnymi podzespołów obrabiarek i tłumaczeniami tekstów technicznych.

PORĘBA 1798 Machine Tools – Sp. z o.o. - jednostka zależna

W dniu 07.03.2016 r. został podpisany Akt założycielski spółki PORĘBA 1798 Machine Tools - Spółka z ograniczoną odpowiedzialnością. Zarząd RAFAMET S.A. wyraził zgodę na używanie przez spółkę zależną nazwy znaku towarowego „PORĘBA 1798” zarejestrowanego w Urzędzie Patentowym RP pod numerem 181669, będącego własnością Fabryki Obrabiarek RAFAMET S.A. na podstawie umowy sprzedaży znaku towarowego zawartej w dniu 21.01.2016 r. z Syndykiem Fabryki Urządzeń Mechanicznych PORĘBA Spółka z ograniczoną odpowiedzialnością w upadłości likwidacyjnej z siedzibą w Porębie.

Kapitał zakładowy Spółki wynosi 200.000,00 zł i dzieli się na 400 równych i niepodzielnych udziałów o wartości nominalnej 500,00 zł każdy. Emitent posiada 100% udziałów.

Postanowieniem Sądu Rejonowego w Gliwicach, Wydział X Gospodarczy KRS z dnia 23.05.2016 r., spółka została zarejestrowana w Rejestrze Przedsiębiorców pod numerem 0000618904. Skład Zarządu tworzą: Prezes Zarządu – E. Longin Wons i Wiceprezes Zarządu – Maciej Michalik.

Przedmiotem działalności utworzonej Spółki jest sprzedaż tokarek poziomych marki PORĘBA.

Z uwagi na funkcjonowanie w obrocie gospodarczym firmy, która w swojej nazwie miała zwrot „Poręba”, a w przedmiocie działalności miała produkcję i dystrybucję obrabiarek marki Poręba 1798, Emitent w sierpniu 2016r. wniósł pozew przeciwko firmie Poręba Machine Tool sp. z o.o. w Gliwicach o wykreślenie nazwy spółki z rejestru sądowego z uwagi na nabycie przez RAFAMET S.A. od Syndyka upadłej Fabryki Urządzeń Mechanicznych PORĘBA Sp. z o.o. w likwidacji z siedzibą w Porębie wyłącznych praw do znaku towarowego „Poręba 1798”. W odpowiedzi na powyższe firma Poręba Machine Tool sp. z o.o. wniosła sprzeciw przeciwko rejestracji przez RAFAMET S.A. firmy Poręba 1798 Machine Tools sp. z o.o. Aktualnie sprawy są w toku, prowadzone są przez Sąd Rejonowy Wydział X Gospodarczy KRS w Gliwicach.

Niezależnie od powyższego RAFAMET S.A. w miesiącu maju 2016 r. wniósł przeciwko firmie Poręba Machine Tool sp. z o.o. w Gliwicach pozew o zaniechanie niedozwolonych działań i usunięcia ich skutków, o ochronę prawa ochronnego na znak towarowy oraz o ochronę majątkowych praw autorskich. Pozew złożony został do Sądu Okręgowego w Gliwicach, Wydział X Gospodarczy i dotyczył bezprawnego

używania przez firmę Poręba Machine Tool sp. z o.o. w Gliwicach dokumentacji technicznej maszyn i znaku towarowego „Poręba 1798”, zakupionych przez RAFAMET S.A. od Syndyka upadłej Fabryki Urządzeń Mechanicznych PORĘBA Sp. z o.o. w likwidacji z siedzibą w Porębie.

2. INFORMACJA O AKCJACH EMITENTA.

Kapitał zakładowy RAFAMET S.A. wynosi 43.187.010 PLN i składa się z 4.318.701 akcji zwykłych na okaziciela, emitowanych w seriach:

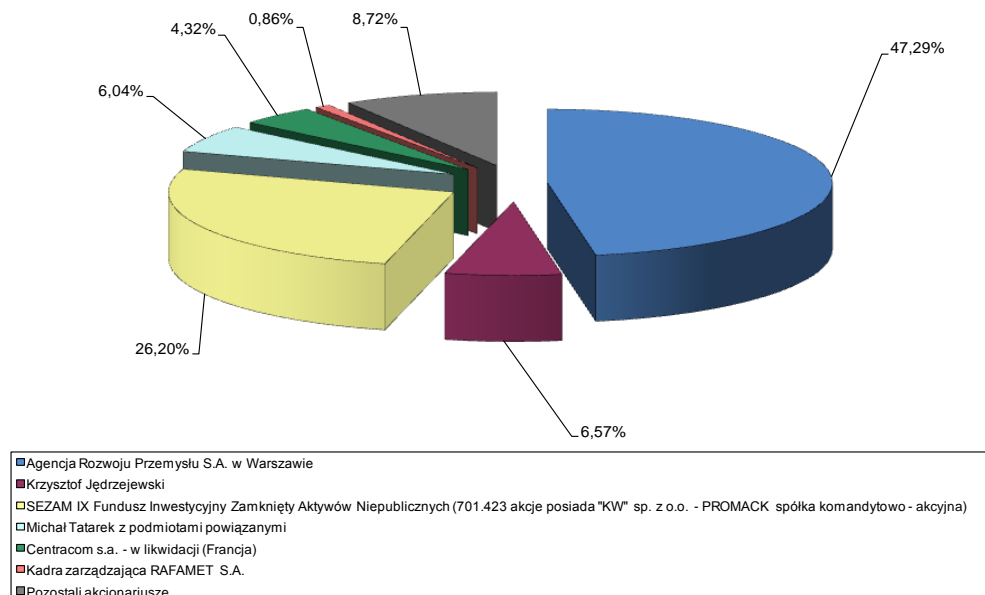
- seria A od nr 00000001 do nr 00068165,
- seria B od nr 00068166 do nr 00340823,
- seria C od nr 00340824 do nr 00890195,
- seria D od nr 00890196 do nr 01363290,
- seria E od nr 01363291 do nr 01439567,
- seria F od nr 01439568 do nr 04318701.

Akcje serii A-D powstały w wyniku konwersji funduszy przedsiębiorstwa państwowego na kapitał akcyjny.

Cena emisyjna akcji serii E wynosiła 10 zł, natomiast cena emisyjna akcji serii F 15 zł.

Wszystkie akcje RAFAMET S.A. są notowane na Giełdzie Papierów Wartościowych w Warszawie.

Wykres 1 Struktura akcjonariatu na dzień 31.12.2015 r.



W dniu 31.05.2016 r. Zwyczajne Walne Zgromadzenie RAFAMET S.A. podjęło uchwałę o podziale zysku za rok obrotowy 2015 i wypłacie dywidendy. Na wypłatę dywidendy przeznaczono kwotę 1.295.610,30 zł, co oznacza, że na jedną akcję przypada kwota 0,30 zł. Dywidendą zostały objęte wszystkie akcje Spółki, tj. 4.318.701 sztuk akcji.

Dzień dywidendy to 30.06.2016 r. Termin wypłaty dywidendy ustalono na dzień 21.07.2016 r. dla kwoty 647.805,15 zł - 0,15 zł na jedną akcję oraz na dzień 21.11.2016 r. dla kwoty 647.805,15 zł - 0,15 zł na jedną akcję. Dywidenda została wypłacona w terminie.

W okresie objętym raportem Spółka nie przeprowadziła emisji papierów wartościowych.

W 2016 r. Emitent nie nabywał akcji własnych.

Spółka nie posiada informacji o umowach, w tym również zawartych po dniu bilansowym, w wyniku których mogą nastąpić w przyszłości zmiany w proporcjach posiadanych akcji przez dotychczasowych akcjonariuszy.

Emitent nie prowadzi programów akcji pracowniczych.

3. INFORMACJA O POWIĄZANIACH ORGANIZACYJNYCH I KAPITAŁOWYCH.

Fabryka Obrabiarek RAFAMET S.A. jest podmiotem dominującym Grupy Kapitałowej RAFAMET w skład której wchodzi następujące spółki zależne:

- **ODLEWNIA RAFAMET Sp. z o.o. (wcześniej Zespół Odlewni RAFAMET Sp. z o.o.)**
Spółka w dniu 17.04.2003 r. została wpisana do Krajowego Rejestru Sądowego, Wydział X Gospodarczy Krajowego Rejestru Sądowego, pod nr KRS 0000159084.
Kapitał zakładowy spółki zależnej wynosi 16.350.000,00 zł i dzieli się na 32.700 równych i niepodzielnych udziałów o wartości 500,00 zł każdy. Emitent posiada 100% udziałów.
- **RAFAMET- SERVICE & TRADE” Sp. z o.o. (wcześniej “RAFAMET – TRADING” Sp. z o.o.)**
Spółka w dniu 27.06.2003 r. została wpisana do Rejestru Przedsiębiorców w Sądzie Rejonowym w Gliwicach, X Wydział Gospodarczy Krajowego Rejestru Sądowego, pod numerem KRS 0000165886.
Kapitał zakładowy wynosi 353.000,00 zł i dzieli się na 706 równych i niepodzielnych udziałów o wartości 500,00 każdy. Emitent posiada 100% udziałów.
- **POREBA 1798 Machine Tools – Sp. z o.o.**
Spółka w dniu 23.05.2016 r., została wpisana do Rejestru Przedsiębiorców w Sądzie Rejonowym w Gliwicach, X Wydział Gospodarczy Krajowego Rejestru Sądowego, pod numerem KRS 0000618904.
Kapitał zakładowy Spółki wynosi 200.000,00 zł i dzieli się na 400 równych i niepodzielnych udziałów o wartości nominalnej 500,00 zł każdy. Emitent posiada 100% udziałów.

Fabryka Obrabiarek RAFAMET S.A. jest udziałowcem w firmie OOO „STANRUS-RAFAMET” z siedzibą w Moskwie. Spółka ta została powołana dla uczestnictwa w przetargach handlowych, w których wymagane jest wykazanie się rejestracją podmiotu prawnego na terenie Federacji Rosyjskiej i pełni ona jedynie funkcję pośrednika handlowego na rynku rosyjskim. Obroty z tą firmą za rok 2016 wyniosły z tytułu dostaw 0 zł. Podmiot podlega konsolidacji metodą praw własności.

4. SYTUACJA FINANSOWA

4.1. Omówienie podstawowych wielkości ekonomiczno – finansowych.

Grupa Kapitałowa RAFAMET za 2016 r. osiągnęła zysk netto w wysokości 3.966 tys. zł. Za 2015 r. zysk netto wyniósł 3.750 tys. zł.

Wszystkie spółki Grupy RAFAMET za wyjątkiem spółki zależnej POREBA 1798 Machine Tools – Sp. z o.o. osiągnęły za 2016 rok dodatni wynik finansowy. Spółka dominująca RAFAMET S.A. osiągnęła zysk netto o 670 tys. zł wyższy w porównaniu do wyniku osiągniętego za 2015 rok. ODLEWNIA RAFAMET Sp. z o.o. osiągnęła dodatni wynik finansowy netto w wysokości 1.108 tys. zł. Spółka „RAFAMET Service & Trade” Sp. z o. o osiągnęła wynik finansowy porównywalny z wynikiem roku ubiegłego. Osiągnięty zysk netto w Grupie został w konsolidacji pomniejszony o wyłączenia konsolidacyjne, które wyniosły 34 tys. zł.

Przedstawione dane tabelarycznie obrazują sytuację gospodarczą na wszystkich poziomach rachunku zysków i strat oraz prezentują bilansowe źródła finansowania majątku.

Tabela 1 Dynamika rachunku zysków i strat (w tys. zł).

Lp.	Wyszczególnienie	01.-12.2016	01.-12.2015	Dynamika 2016/2015	Zmiana 2016/2015 w (tys. zł)
1.	Przychody ze sprzedaży produktów, towarów i materiałów	109 165	92 979	17,4%	16 186
2.	Koszty sprzedanych produktów, towarów i materiałów	80 816	68 944	17,2%	11 872
3.	Zysk (strata) brutto na sprzedaży	28 349	24 035	17,9%	4 314
4.	Koszty ogólnozakładowe	18 458	16 373	12,7%	2 085
5.	Koszty sprzedaży	4 453	2 290	94,5%	2 163
6.	Zysk na sprzedaży	5 438	5 372	1,2%	66
7.	Pozostałe przychody operacyjne	1 745	985	77,2%	760
8.	Pozostałe koszty operacyjne	279	597	-53,3%	-318
9.	Zysk (strata) na działalności operacyjnej	6 904	5 760	19,9%	1 144
10.	Przychody finansowe	251	738	-66,0%	-487
11.	Koszty finansowe	2 173	1 968	10,4%	205
12.	Udział w zyskach (stratach) jednostek stowarzyszonych i wspólnych przedsięwzięć rozliczanych zgodnie z metodą praw własności	-	-90	-100,0%	90
13.	Zysk (strata) przed opodatkowaniem	4 982	4 440	12,2%	542
14.	Podatek dochodowy	1 016	690	47,2%	326
15.	Zysk (strata) netto z działalności kontynuowanej	3 966	3 750	5,8%	216

Działalność operacyjna.

W 2016 roku Grupa Kapitałowa (po uwzględnieniu wzajemnych wyłączeń) osiągnęła przychody ze sprzedaży produktów, towarów i materiałów w wysokości 109.165 tys. zł. Przychody ze sprzedaży Grupy w porównaniu do 2015 roku wzrosły o 16.186 tys. zł. Sprzedaż w Grupie podlegająca wyłączeniu wyniosła 7.837 tys. zł, natomiast za 2015 rok kwotę 8.512 tys. zł.

Koszty sprzedanych produktów, towarów i materiałów wyniosły 80.816 tys. zł i były wyższe o 11.872 tys. zł od kosztów poniesionych w 2015 r.

Koszty w układzie rodzajowym.

Tabela 2 Struktura i dynamika kosztów w układzie rodzajowym (w tys. zł).

Lp.	Wyszczególnienie	01-12.2016	01-12.2015	Struktura 2016 (%)	Struktura 2015 (%)	Dynamika 2016/2015 (%)
1	2	3	4	5	6	7
a.	Amortyzacja	8 534	7 533	8,0%	8,2%	13,3%
b.	Zużycie materiałów	40 268	34 269	38,0%	37,3%	17,5%
c.	Energia	3 642	3 687	3,4%	4,0%	-1,2%
d.	Usługi obce	13 130	8 835	12,4%	9,6%	48,6%
e.	Podatki i opłaty	1 846	1 716	1,7%	1,9%	7,6%
f.	Wynagrodzenia	28 345	26 433	26,7%	28,8%	7,2%
g.	Ubezpieczenia społeczne i inne świadczenia	7 105	6 537	6,7%	7,1%	8,7%
h.	Pozostałe koszty rodzajowe	3 000	2 822	3,1%	3,1%	6,3%
Suma kosztów wg rodzaju		105 870	91 832	100,0%	100,0%	15,3%

W 2016 r. Grupa poniosła koszty w wysokości 105.870 tys. zł, natomiast w roku 2015 wartość 91.832 tys. zł. Wyższym przychodom ze sprzedaży odpowiadały wyższe nakłady o 14.038 tys. zł, tj. o 15,3%. Zużycie materiałów wzrosło o 5.999 tys. zł i stanowi 38,0% ogółu poniesionych kosztów. Amortyzacja wzrosła o 1.001 tys. zł, głównie z powodu zakupu dokumentacji techniczno – konstrukcyjnej oraz innych środków trwałych. Wzrost usług obcych o 4.295 tys. zł nastąpił w związku z nabyciem usług związanych z wykonaniem fundamentów do obrabiarek. Wynagrodzenia wzrosły o 1.912 tys. zł.

Pozostała działalność operacyjna.

W 2016 r. Grupa Kapitałowa uzyskała zysk na pozostałej działalności operacyjnej w wysokości 1.466 tys. zł, w porównywalnym okresie 2015 r. zysk wynosił 388 tys. zł. Pozostałe przychody operacyjne za 2016 r. wyniosły 1.745 tys. zł.

Tabela 3 Pozostałe przychody operacyjne (w tys. zł).

POZOSTAŁE PRZYCHODY OPERACYJNE	01-12.2016	01-12.2015
Rozwiązanie odpisów aktualizujących wartość należności	182	542
Uzyskane kary, grzywny i odszkodowania	1 316	133
Zysk ze zbycia niefinansowych aktywów trwałych	28	27
Oszacowanie wartości nabytego komponentu maszyny	-	-
Zakończenie umowy leasingu	1	-
Umorzenie zobowiązań	35	142
Ujawnienie środków trwałych	-	121
Nadwyżki inwentaryzacyjne	40	-
Dotacja rozliczana w czasie	137	15
Pozostałe przychody	6	5
RAZEM	1 745	985

Pozostałe koszty operacyjne za 2016 r. wyniosły 279 tys. zł.

Tabela 4 Pozostałe koszty operacyjne (w tys. zł).

POZOSTAŁE KOSZTY OPERACYJNE	01-12.2016	01-12.2015
Odpis aktualizujący wartość należności	24	-
Odpis aktualizujący wartość zapasów	51	
Darowizny	35	29
Straty z tytułu prowadzenia działalności	-	17
Koszty sądowe	9	45
Kary i odszkodowania	101	414
Pozostałe koszty	59	92
RAZEM	279	597

Działalność finansowa.

Na działalności finansowej Grupa Kapitałowa za 2016 r. poniosła stratę w wysokości 1.922 tys. zł.

Przychody finansowe za 2016 r. wyniosły 251 tys. zł i obejmują:

Tabela 5 Przychody finansowe (w tys. zł).

PRZYCHODY FINANSOWE	01-12.2016	01-12.2015
Przychody z tytułu odsetek od kontrahentów	155	526
Przychody z tytułu odsetek od lokat bankowych	1	7
Nadwyżka dodatnich różnic kursowych na środkach pieniężnych	10	63
Naliczone odsetki od należności		4
Wycena instrumentów pochodnych		86
Rozwiązanie odpisów aktualizujących wartość należności	50	
Pozostałe	35	52
RAZEM	251	738

Koszty finansowe za 2016 rok wyniosły 2.173 tys. zł i obejmują:

Tabela 6 Koszty finansowe (w tys. zł).

KOSZTY FINANSOWE	01-12.2016	01-12.2015
Odsetki i prowizje od kredytów	1 158	1 127
Odsetki od zobowiązań handlowych i budżetowych	63	5
Część odsetkowa od leasingu	401	193
Odpisy aktualizujące naliczone odsetki	-	63
Nadwyżka ujemnych różnic kursowych na środkach pieniężnych	104	305
Prowizja od otrzymanej gwarancji	374	269
Ujemne różnice kursowe od wyceny zobowiązań leasingowych	72	
Pozostałe	1	6
RAZEM	2 173	1 968

Podatek dochodowy.

Pozycja podatek dochodowy obejmuje:

- część bieżącą w wysokości 1.070 tys. zł,
- część odroczoną w wysokości (54) tys. zł.

Podatek dochodowy spowodował zmniejszenie zysku netto do poziomu 3.966 tys. zł. Aktywa z tytułu odroczonego podatku dochodowego wyniosły 4.167 tys. zł. Rezerwa z tytułu odroczonego podatku dochodowego wyniosła 8.321 tys. zł.

4.2. Charakterystyka struktury aktywów i pasywów skonsolidowanego bilansu, w tym z punktu widzenia płynności Grupy Kapitałowej.

Bilans – sprawozdanie z sytuacji finansowej Grupy Kapitałowej RAFAMET.

Tabela 7 Struktura i dynamika aktywów (w tys. zł).

AKTYWA	31.12.2016	31.12.2015	Struktura 2016 %	Struktura 2015 %	Dynamika 2016/2015 %
A. Aktywa trwałe	100 452	99 615	49,9	56,3	0,8
Rzeczowe aktywa trwałe	95 701	97 079	47,5	54,9	-1,4
Wartości niematerialne	3 853	1 814	1,9	1,0	112,5
Nieruchomości inwestycyjne	126	132	0,1	0,1	-4,5
Udziały w jednostkach zależnych	-	-	0,0	0,0	x
Aktywa finansowe dostępne do sprzedaży	326	326	0,2	0,2	0,0
Należności długoterminowe	413	236	0,2	0,1	75,0
Aktywa z tytułu odroczonego podatku dochodowego	0	0	0,0	0,0	x
Pozostałe aktywa trwałe	33	28	0,0	0,0	17,9
B. Aktywa obrotowe	100 835	77 279	50,1	43,7	30,5
Zapasy	14 777	12 900	7,4	7,3	14,6
Należności handlowe	26 720	13 892	13,3	7,9	92,3
Należności z tytułu kontraktów	52 028	45 468	25,9	25,7	14,4
Pozostałe należności	5 131	2 989	2,5	1,7	71,7
Należności z tytułu podatku dochodowego	0	0	0,0	0,0	x
Rozliczenia międzyokresowe	331	221	0,2	0,1	49,8
Środki pieniężne i ich ekwiwalenty	1 848	1 809	0,8	1,0	2,2
A k t y w a r a z e m	201 287	176 894	100,0	100,0	13,8

Suma aktywów na dzień 31.12.2016 r. wyniosła 201.287 tys. zł i była wyższa o 24.393 tys. zł od sumy bilansowej na koniec 2015 roku. Struktura aktywów w podziale na aktywa trwałe i obrotowe uległa zmianie w porównaniu do końca 2015 r. Aktywa trwałe stanowią 49,9% majątku Grupy. Wartość aktywów trwałych wyniosła 100.452 tys. zł i wzrosła w stosunku do końca 2015 r. o 837 tys. zł. Główny wpływ na wzrost poziomu aktywów trwałych miało nabycie znaku towarowego PORĘBA 1798 wraz z dokumentacją techniczną związaną z tym znakiem towarowym.

Aktywa obrotowe na dzień 31.12.2016 r. wynosiły 100.835 tys. zł i w stosunku do końca 2015 r. wzrosły o 23.556 tys. zł. Udział aktywów obrotowych w strukturze aktywów wzrósł i wynosił 50,1%. Główny wpływ na wzrost poziomu aktywów obrotowych miał wzrost pozycji „należności handlowe” o 12.828 tys. zł, „należności z tytułu kontraktów” o 6.560 tys. zł, „pozostałych należności” o 2.142 tys. zł oraz wzrost pozycji „zapasy” o 1.877 tys. zł.

Źródła finansowania majątku.

Tabela 8 Struktura i dynamika pasywów (w tys. zł).

PASYWA	31.12.2016	31.12.2015	Struktura 2016%	Struktura 2015%	Dynamika 2016/2015 %
A. Kapitał własny	95 112	92 681	47,3	52,4	2,6
Kapitał zakładowy	43 187	43 187	21,5	24,4	0,0
Kapitał zapasowy	36 679	35 046	18,2	19,8	4,7
Kapitał zapasowy ze sprzedaży akcji powyżej ich wartości nominalnej	13 034	13 034	6,5	7,4	0,0
Zyski/straty aktuarialne	-1 183	-1 012	-0,6	-0,6	16,9
Zyski zatrzymane	-536	-1 289	-0,3	-0,7	-58,4
Zysk (strata) netto	3 966	3 750	2,0	2,1	5,8
Różnice kursowe z przeliczenia jednostki zagranicznej	-35	-35	0,0	0,0	0
B. Zobowiązania długoterminowe	29 431	33 615	14,6	19,0	-12,4
Kredyty i pożyczki	8 587	10 907	4,3	6,2	-21,3
Zobowiązania finansowe	6 673	8 513	3,3	4,8	-21,6
Inne zobowiązania długoterminowe	321	321	0,2	0,2	0
Rezerwy z tytułu odroczonego podatku dochodowego	4 154	4 248	2,0	2,4	-2,2
Rezerwy na świadczenia emerytalne i podobne	8 198	8 076	4,1	4,6	1,5
Inne rozliczenia międzyokresowe	1 498	1 550	0,7	0,9	-3,4
C. Zobowiązania krótkoterminowe	76 744	50 598	38,1	28,6	51,7
Kredyty i pożyczki	20 990	15 371	10,4	8,7	36,6
Zobowiązania finansowe	3 097	2 868	1,5	1,6	8,0
Zobowiązania handlowe	20 778	13 511	10,3	7,6	53,8
Zaliczki z tytułu kontraktów	18 037	8 242	9,0	4,7	118,8
Zobowiązania z tytułu wyceny kontraktów długoterminowych	1 698	538	0,8	0,3	215,6
Zobowiązania pozostałe	6 638	6 576	3,3	3,7	0,9
Zobowiązania z tytułu podatku dochodowego	609		0,3		x
Rezerwy na świadczenia emerytalne i podobne	2 410	1 835	1,2	1,0	31,3
Pozostałe rezerwy i rozliczenia międzyokresowe bierne	2 349	1 519	1,2	0,9	54,6
Inne rozliczenia międzyokresowe	138	138	0,1	0,1	0,0
P a s y w a r a z e m	201 287	176 894	100,0	100,0	13,8

Na dzień 31.12.2016 roku struktura finansowania uległa nieznacznie zmianie. Kapitał własny stanowi 47,3% sumy bilansowej, a za okres porównywalny 52,4%.

Kapitał własny wzrósł się o 2 431 tys. zł, natomiast kapitał obcy zwiększył się o 21.962 tys. zł z poziomu 84.213 tys. zł na koniec 2015 r. do poziomu 106.175 tys. zł na koniec 2016 r. i stanowił 52,7% sumy bilansowej. Spadek wartości zobowiązań długoterminowych o 4.184 tys. zł jest wynikiem zmniejszenia pozycji „kredyty i pożyczki” o 2.320 tys. zł oraz zobowiązań finansowych o 1.840 tys. zł w związku z ich reklasyfikacją do pozycji krótkoterminowych. W 2014 r. spółka dominująca zaciągnęła kredyt inwestycyjny

na budowę hali montażu. Zobowiązanie z tytułu tego kredytu na dzień 31.12.2016 r. wynosi 10.400 tys. zł. Spłata kredytu rozpoczęła się od kwietnia 2016 r., a zakończy w marcu 2021 r. Zobowiązania finansowe z tytułu leasingu wynosiły 9.770 tys. zł i stanowią ważne źródło finansowania Grupy. W 2016 r. podpisano nowe umowy leasingu: leasing zwrotny stanowiska do sferoidyzacji z wyposażeniem oraz mieszarko-nasypywarki masy formierskiej. Zakończył się leasing tokarki karuzelowej KCI 600/800N oraz dwóch samochodów osobowych. Przedmioty leasingu zostały wykupione na własność po cenie wykupu.

Zobowiązania krótkoterminowe wzrosły o 26.146 tys. zł, tj. o 51,7%. Główny wpływ na ten wzrost miało: zwiększenie wartości zobowiązań handlowych grupy o 7.267 tys. zł, zaliczek z tytułu kontraktów o 9.795 tys. zł, zobowiązań z tytułu wyceny kontraktów długoterminowych o 1.160 tys. zł, kredytów i pożyczek o 5.619 tys. zł oraz zobowiązanie z tytułu podatku dochodowego w wysokości 609 tys. zł. Na dzień 31.12.2016 r. Grupa wykazuje stratę aktuariálną w wysokości 536 tys. zł.

W analizowanym okresie Grupa zwiększyła stan rezerw o 1.433 tys. zł.

Na dzień 31.12.2016 r. Grupa wykazuje następujące rezerwy:

- rezerwę na świadczenia pracownicze 10.608 tys. zł (wzrost o 697 tys. zł),
- rezerwę z tytułu odroczonego podatku dochodowego stanowiącego nadwyżkę nad aktywami z tytułu odroczonego podatku dochodowego 4.154 tys. zł (spadek o 94 tys. zł),
- rezerwę na inne koszty dotyczące głównie kosztów prowizji i gwarancji sprzedanych maszyn 2.349 tys. zł (wzrost o 830 tys. zł).

Łączna wartość rezerw ujętych w pasywach bilansu wynosi 17.111 tys. zł i stanowi 8,6% sumy bilansowej.

Przepływy finansowe.

Za 2016 r. Grupa uzyskała dodatnie przepływy z działalności operacyjnej oraz ujemne przepływy z działalności inwestycyjnej i finansowej.

Przepływy pieniężne z działalności operacyjnej wynosiły 10.661 tys. zł. Osiągnięty za 2016 r. zysk przed opodatkowaniem w wysokości 4.982 tys. zł został skorygowany m.in. o:

- amortyzację o 8.534 tys. zł,
- wzrost stanu należności o 21.722 tys. zł,
- wzrost stanu zapasów o 2.022 tys. zł,
- wzrost stanu zobowiązań z wyłączeniem pożyczek i kredytów w kwocie 18.552 tys. zł,
- zapłacony podatek dochodowy w wysokości 461 tys. zł,
- odsetki i udziały w zyskach w kwocie 1.652 tys. zł,
- wzrost stanu rezerw o 1.315 tys. zł.

Przepływy pieniężne z działalności inwestycyjnej były ujemne i wynosiły 7.843 tys. zł. Wpływy z działalności inwestycyjnej stanowiły wartość 1.003 tys. zł, a wydatki na działalność inwestycyjną wartość 8.846

tys. zł. Główną pozycję wpływów i wydatków inwestycyjnych stanowi zbycie i nabycie rzeczowych aktywów trwałych i wartości niematerialnych.

Przepływy pieniężne z działalności finansowej były ujemne i wynosiły 2.764 tys. zł. Wpływy z działalności finansowej dotyczyły zwiększenia zobowiązań z tytułu kredytu bieżącego w wysokości 4.910 tys. zł. Wydatki dotyczyły spłaty kredytu wymagalnego w trakcie roku w wysokości 1.610 tys. zł, płatności zobowiązań z tytułu umów leasingu finansowego w wysokości 3.116 tys. zł, spłaty odsetek od kredytów i leasingu w wysokości 1.652 tys. zł oraz wypłaty dywidendy w wysokości 1.296 tys. zł.

Stan środków pieniężnych zgromadzonych na rachunkach bankowych i w kasie zwiększył się o 54 tys. zł w porównaniu ze stanem na dzień 01.01.2016 r.

4.3. Wskaźniki finansowe i niefinansowe.

Wskaźniki struktury.

Tabela 9 Wskaźniki struktury.

Wskaźniki struktury		j.m.	31.12. 2016	31.12. 2015
Wskaźnik struktury pasywów (źródeł finansowania)	(kapitał własny / kapitał obcy) * 100	%	89,6	110,1
Wskaźnik pokrycia aktywów trwałych kapitałem własnym	(kapitał własny / aktywa trwałe) * 100	%	94,7	93,0
Wskaźnik pokrycia aktywów trwałych kapitałem stałym	(kapitał stały / aktywa trwałe) * 100	%	124,0	126,8

Zwiększenie kapitału własnego o 2.431 tys. zł i spadek kapitału stałego o 1.753 tys. zł z tytułu przede wszystkim spłaty kredytu inwestycyjnego, przyczyniły się do zmiany wszystkich wskaźników struktury w porównaniu do 31.12.2015 r.

Wskaźnik struktury pasywów (źródeł finansowania) pogorszył się o 20,5 pkt.% z poziomu 110,1% do poziomu 89,6%.

Wskaźnik pokrycia aktywów trwałych kapitałem własnym uległ poprawie o 1,7 pkt.% z poziomu 93,0% do poziomu 94,7%. Aktywa trwałe Grupy są w 95 % finansowane kapitałem własnym.

Wzrost aktywów trwałych o 837 tys. zł przy spadku kapitału stałego spowodował pogorszenie się wskaźnika pokrycia aktywów trwałych kapitałem stałym (rozumianego jako suma kapitału własnego, rezerw długoterminowych, zobowiązań długoterminowych i rozliczeń międzyokresowych długoterminowych) o 2,8 pkt.% z poziomu 126,8% na koniec 2015 r. do 124,0% na koniec 2016 r.

Wskaźniki rentowności.

Tabela 10 Wskaźniki rentowności.

Wskaźniki rentowności		j.m.	31.12.2016	31.12. 2015
Rentowność aktywów (ROA)	(wynik netto / przeciętny stan aktywów) * 100	%	2,1	2,2
Rentowność kapitałów własnych (ROE)	(wynik netto / przeciętny stan kapitałów własnych) * 100	%	4,2	4,1
Rentowność przychodów	(wynik netto / przychody ogółem) * 100	%	3,6	4,0

Wskaźnik rentowności aktywów ROA informujący o efektywności wykorzystania całego majątku Grupy pogorszył się o 0,1 pkt. % i wynosi 2,1%. Wskaźnik rentowności kapitałów własnych ROE polepszył się z poziomu 4,1% do poziomu 4,2%, zaś rentowność przychodów pogorszyła się z poziomu 4,0% do poziomu 3,6 %.

Wskaźniki zadłużenia.

Tabela 11 Wskaźniki zadłużenia.

Wskaźniki zadłużenia		j.m.	31.12. 2016	31.12. 2015
Wskaźnik ogólnego zadłużenia	(zobowiązania ogółem (bez rezerw) / aktywa ogółem) * 100	%	43,4	37,8
Stopa zadłużenia (wskaźnik zadłużenia kapitału własnego)	(zobowiązania ogółem (bez rezerw) / kapitały własne) * 100	%	91,9	72,1
Wskaźnik zadłużenia długoterminowego	(zobowiązania długoterminowe (bez rezerw) / kapitały własne) * 100	%	16,4	21,3

Wzrost zobowiązań ogółem bez rezerw o 20.529 tys. zł na dzień 31.12.2016 r. spowodował pogorszenie większości wskaźników zadłużenia.

Wskaźnik ogólnego zadłużenia określa udział wszystkich zobowiązań (bez rezerw) w pasywach bilansu na koniec 2016 r. i wynosi 43,4% sumy bilansowej (na koniec 2015 r. wynosił 37,8%). W oparciu o wartość wskaźnika zadłużenia kapitału własnego należy stwierdzić, że ogół zobowiązań Grupy stanowi równowartość 91,9% jej kapitału własnego. Na koniec 2015 r. zobowiązania ogółem stanowiły 72,1% wartości kapitału własnego.

Znaczny spadek zobowiązań długoterminowych spowodował polepszenie się wskaźnika zadłużenia długoterminowego z poziomu 21,3% w 2015 r. do 16,4 % na koniec 2016 r.

Wskaźniki efektywności.

Tabela 12 Wskaźniki efektywności.

Wskaźniki efektywności		j.m.	31.12. 2016	31.12. 2015
Szybkość obrotu zapasów	przeciętny stan zapasów * liczba dni w okresie / przychody ze sprzedaży	ilość dni	46	49
Szybkość obrotu należności z tytułu dostaw i usług	przeciętny stan należności z tytułu dostaw, robót i usług+ należności z tyt. kontraktów * liczba dni w okresie / przychody ze sprzedaży	ilość dni	231	219
Szybkość obrotu zobowiązań z tytułu dostaw i usług	przeciętny stan zobowiązań z tytułu dostaw, robót i usług+ otrzymane zaliczki do kontraktów * liczba dni w okresie / przychody ze sprzedaży	ilość dni	101	87

Wskaźnik obrotu zapasami uległ poprawie w stosunku do roku poprzedniego, zaś wskaźniki obrotu należności i zobowiązań uległy nieznacznemu pogorszeniu.

4.4. Ważniejsze zdarzenia mające znaczący wpływ na działalność oraz wyniki finansowe Grupy Kapitałowej Emitenta w roku obrotowym lub których wpływ jest możliwy w następnych latach.

Wzrost przychodów osiągniętych przez Grupę, wyższy poziom realizowanej kontraktacji - to zdarzenia, które wpłynęły na uzyskanie lepszych wyników finansowych przez Grupę za 2016 rok.

Czynniki, które będą miały wpływ na osiągnięcie przez Grupę wyników w następnych latach to:

- terminowa realizacja pozyskanych w końcu roku kontraktów i uzyskanie dodatkowej marży na sprzedaży,
- utrzymanie rentowności na sprzedaży odlewów oraz poprawa rentowności sprzedaży obrabiarek,
- zagwarantowanie płynności Grupy na przestrzeni całego roku rozliczeniowego,
- relacje wymiany PLN/EUR/USD,
- produkcja nowego typu obrabiarek na bazie nabytej dokumentacji projektowej, konstrukcyjnej i technologicznej od FUM „Poręba” Sp. z o.o. oraz rozwój marki „Poręba 1798”,
- efektywne wykorzystanie powiększonego o wytworzone i zakupione w 2016 roku obrabiarki parku maszynowego.

4.5. Nietypowe zdarzenia mające wpływ na wynik finansowy Grupy Kapitałowej.

Osiągnięcie wyższego poziomu sprzedaży przez Grupę, nabycie marki Poręba 1798 oraz dokumentacji konstrukcyjno-technologicznej oraz omodelowania odlewniczego od Syndyka FUM „Poręba” Sp. z o.o. w likwidacji, przejęcie maszyn od FUM Poręba w ramach rozliczenia wierzytelności objętych zastawami rejestrowymi.

4.6. Aktualna i przewidywana sytuacja finansowa.

Aktualna sytuacja finansowa podmiotów Grupy Kapitałowej RAFAMET jest dobra. Grupa posiada według stanu na dzień sporządzenia niniejszego sprawozdania znaczące pokrycie planu produkcji i sprzedaży na rok 2017 w formie zamówień i kontraktów klientowskich. W ocenie Zarządu sytuacja w tym zakresie będzie się jeszcze poprawiać.

Spółka zależna w kolejnym roku osiągnęła dodatni wynik finansowy netto. Do uzyskania dodatnich wyników przyczyniły się wdrożone działania restrukturyzacyjne, jak również poszerzony asortyment sprzedaży dla nowo pozyskanych klientów. W ocenie Zarządu spółki zależnej zwiększenie oferty o żeliwo sferoidalne jako następstwo zakończenia inwestycji w tym zakresie oraz wykorzystanie w większym zakresie technologii odlewniczej tzw. lost foam (w oparciu o modele styropianowe) umożliwi dalszą poprawę pozycji finansowych spółki w 2017 r., których celem jest utrzymanie wysokiej rentowności produkcji i sprzedaży wyrobów.

Spółka zależna POREBA 1798 Machine Tools w roku 2017 będzie nie tylko rozwijała się w oparciu o działania marketingowe, ale również rozpocznie działalność operacyjną w oparciu o pozyskane już przez Emitenta zamówienia na obrabiarki TRB 135 x 2m i TCF 200 x 8m dla klientów z Indii oraz Iranu.

4.7. Zarządzanie ryzykami finansowymi.

Produkcja Grupy Kapitałowej ma charakter materiałochłonny, a udział wyrobów hutniczych, odlewniczych oraz komponentów w postaci części maszyn i urządzeń elektrotechnicznych w kosztach produkcji jest wysoki, dlatego też wzrost cen materiałów zaopatrzeniowych w istotny sposób może wpłynąć na ryzyko wzrostu kosztów produkcji, co może mieć bezpośrednie przełożenie na rentowność sprzedaży.

Tendencja wzrostu cen zaopatrzeniowych bezpośrednio przekłada się na zmniejszenie realizowanych marż zysku ze sprzedaży wyrobów przedsiębiorstw. Podmioty Grupy Kapitałowej monitorują ryzyko potencjalnego braku funduszy przy pomocy narzędzia okresowego planowania płynności. Celem jest utrzymanie równowagi pomiędzy ciągłością a elastycznością finansowania, poprzez korzystanie z różnych źródeł finansowania, takich jak linia kredytowa wielocelowa (kredyt w rachunku bieżącym, kredyt odnawialny, linia do finansowania gwarancji bankowych), leasing finansowy, factoring odwrotny oraz kredyt kupiecki.

Ryzyko zdolności kredytowej odbiorców podmiotów Grupy Kapitałowej jest ściśle związane z działalnością podstawową podmiotów Grupy. Klienci poddawani są wstępnej weryfikacji i w zależności od oceny sytuacji zobowiązani do przedstawienia zabezpieczeń finansowych. Wobec firm obarczonych ryzykiem handlowym mają zastosowanie przedpłaty gotówkowe.

Ryzyko kursu walutowego.

Ryzykiem zewnętrznym, na które podmioty Grupy Kapitałowej RAFAMET nie mają wpływu, są zmiany kursowe związane z przewidywanym przez wielu zewnętrznych ekspertów umacnianiem się złotego. Ryzyko kursowe w przypadku generowania w 2016 r. 88,2 % przychodów ze sprzedaży w walutach wymiennalnych stanowiło największą zmienną wpływającą na działalność Grupy. Jednym ze sposobów ograniczenia ryzyka jest zawieranie kontraktów z odbiorcami z poza Europy w walucie EUR, co pozwala znacznie ograniczyć ryzyko kursowe walut z krajów o zmiennym ratingu. Produkcja Grupy Kapitałowej w znacznym stopniu opiera się o części, podzespoły, których ceny zależą od kursu EUR. Kompensowanie sprzedaży w EUR zakupami komponentów do produkcji w EUR jest jednym ze sposobów ograniczenia ryzyka kursowego. Ograniczanie ryzyka walutowego następuje także poprzez wykonywanie płatności z krajowymi importerami w walucie EUR. Innym sposobem eliminowania ryzyka kursowego będzie zawieranie terminowych, walutowych transakcji zabezpieczających typu forward. W roku 2016 ODLEWNIA RAFAMET Sp. z o.o. korzystała z operacji forwardowych, zabezpieczając swoje należności kontraktowe.

Ryzyko stóp procentowych

Rok 2016 Grupa Kapitałowa rozpoczęła z zaangażowaniem kredytowo-pożyczkowym w wysokości 26.278 tys. zł. Zobowiązania te związane były z ponoszeniem ryzyka związanego z ewentualnym wzro-

stem stóp procentowych. Ryzyko to miało niewątpliwe przełożenie na wysokość kosztów finansowych związanych z obsługą zaciągniętego długu. Wzrost zadłużenia kredytowo – pożyczkowego o około 12,6% do poziomu 29 578 tys. zł w pewnym stopniu skutkowało wzrostem przedmiotowego ryzyka dla całej Grupy, biorąc pod uwagę utrzymujący się poziom stóp procentowych w roku 2016. Racjonalne zadłużenie kredytowe w całym roku 2016 pozwalało ograniczyć przedmiotowe ryzyko.

4.8. Ocena zarządzania zasobami finansowymi.

Podmioty Grupy monitorują sytuację swoich klientów poprzez agentów i instytucje windykacyjne. W przypadku powstawania zatorów płatniczych po stronie klientów, podjęte zostaną działania w celu poprawy płynności finansowej, polegające na pozyskaniu środków z leasingu lub kredytu bankowego.

Tabela 13 Analiza porównawcza podstawowych wskaźników płynności.

Wskaźniki płynności	31.12.2016 r.	31.12.2015 r.	Optymalna wartość
Wskaźnik płynności I	1,40	1,64	1,3-2,0
Wskaźnik płynności II	1,20	1,37	1,0

Wyższy wzrost zobowiązań bieżących w stosunku do wzrostu aktywów obrotowych w Grupie w porównaniu do końca 2015 r. spowodował nieznaczne pogorszenie się wskaźników płynności. Wartość wskaźnika bieżącej płynności, który określa stopień wypłacalności jednostek wyniosła 1,40, natomiast wskaźnik szybkiej płynności na koniec 2016 r. spadł do poziomu 1,20. Wyższy od postulowanego poziom wskaźnika płynności szybkiej świadczy, że podmioty Grupy zachowały zdolność do regulowania zobowiązań bieżących.

4.9. Informacja o zaciągniętych i wypowiedzianych umowach dotyczących kredytów i pożyczek.

Stan zadłużenia podmiotów Grupy Kapitałowej RAFAMET z tytułu zaciągniętych kredytów i pożyczek długo i krótkoterminowych na dzień 31.12.2016 r. wynosił 29.578 tys. zł.

Stan zadłużenia Fabryki Obrabiarek RAFAMET S.A. z tytułu zaciągniętego kredytu inwestycyjnego na dzień 31.12.2016 r. wynosił 10.400 tys. zł. Umowę o kredyt inwestycyjny w kwocie 12.000 tys. zł zawarto dnia 21.03.2014 r. Końcowy okres spłaty kredytu przypada na dzień 20.03.2021 r., zaś rozpoczęcie spłaty nastąpiło od dnia 30.04.2016 r. Oprocentowanie zostało ustalone na warunkach rynkowych Wibor 3M + marża banku. Umowę zawarto z PKO BP S.A. w Warszawie.

Emitent wykorzystywał przejściowo w ciągu roku środki kredytowe (kredyt w rachunku bieżącym) wynikające z umowy o limit kredytowy wielocelowy. Dostępność limitu w ramach ww. linii kredytowej w wysokości 15.000 tys. zł, zgodnie z aneksem nr 6 z dnia 12.02.2014 r., upływa dnia 15.02.2017 r. Oprocentowanie zostało ustalone na warunkach rynkowych Wibor 1M + marża banku. Umowę zawarto z PKO BP S.A. w Warszawie.

Dnia 05.04.2016 r. Emitent zawarł umowę o współpracy z limitem w wysokości 5.000 tys. zł z mBank S.A.

W ramach tej umowy w okresie do dnia 31.03.2017 r. Spółka może skorzystać z :

- gwarancji bankowych do kwoty 5.000 tys. zł,
- kredytu w rachunku bieżącym do kwoty 1.000 tys. zł,
- kredytu obrotowego odnawialnego do kwoty 1.500 tys. zł.

Umowa została zawarta na warunkach finansowych WIBOR 1M + marża banku. Prowizje od kredytu zostały ustalone w oparciu o ceny rynkowe.

Zabezpieczenie spłaty kredytu stanowią m.in.

- weksel in blanco wraz deklaracją wekslową Emitenta,
- cesja wierzytelności z kontraktu.

Dnia 26.07.2016 r. Emitent rozwiązał umowę o współpracy z limitem w wysokości 5.000 tys. zł z mBank S.A., jednocześnie w tym samym dniu zawarł dwie umowy:

A/ kredytu w rachunku bieżącym do kwoty 2.000 tys. zł z terminem spłaty do dnia 25.07.2017 r.:

- umowa została zawarta na warunkach finansowych WIBOR O/N + marża banku,
- prowizje od kredytu zostały ustalone w oparciu o ceny rynkowe,
- zabezpieczenie spłaty kredytu stanowią m.in.: weksel in blanco wraz z deklaracją wekslową Emitenta oraz cesja wierzytelności z kontraktu.

Zadłużenie z tytułu ww. kredyty na dzień 31.12.2016 r. wynosiło 909 tys. zł.

B/ kredytu obrotowego do kwoty 1.500 tys. zł z terminem spłaty do dnia 31.05.2017 r.:

- umowa została zawarta na warunkach finansowych WIBOR 1M + marża banku,
- prowizje od kredytu zostały ustalone w oparciu o ceny rynkowe,
- zabezpieczenie spłaty kredytu stanowi weksel in blanco wraz z deklaracją wekslową Emitenta.

Zadłużenie z tytułu ww. kredytu na dzień 31.12.2016 r. wynosiło 1.100 tys. zł.

Dnia 20.04.2016 r. spółka zależna ODLEWNIA RAFAMET Sp. z o.o. zawarła umowę o factoring odwrotny z Bankiem Millennium S.A. do wysokości zadłużenia 1.000 tys. zł. Umowa została zawarta na warunkach rynkowych, koszty finansowe to WIBOR 1M + marża, okres obowiązywania umowy upływa dnia 19.04.2017 r. Zabezpieczenie umowy stanowi weksel in blanco spółki zależnej oraz hipoteka.

Dnia 04.08.2016 r. ODLEWNIA RAFAMET Sp. z o.o. zawarła aneks do umowy zawartej z Bankiem Millennium S.A. o kredyt złotówkowy w rachunku bankowym do wysokości zadłużenia 6.200 tys. zł. Na mocy niniejszego aneksu ustalono nowy termin spłaty kredytu, który przypada na dzień 06.08.2018 r. Warunki finansowe umowy nie uległy zmianie. Bank odstąpił od poręczenia RAFAMET S.A. jako dodatkowego zabezpieczenia kredytu .

Dnia 16.09.2016 r. ODLEWNIA RAFAMET Sp. z o.o. zawarła aneks do umowy kredytowej zawartej z Bankiem PKO BP S.A. o kredyt w rachunku bieżącym do wysokości zadłużenia 3.000 tys. zł. Termin

spląty kredytu został ustalony do dnia 16.09.2017 r. Warunki finansowe umowy nie uległy zmianie. Zabezpieczeniem kredytu jest poręczenie RAFAMET S.A. Oprocentowanie kredytu zostało ustalone w oparciu o WIBOR 1M + marża banku.

Zadłużenie Odlewni RAFAMET sp. z o.o. z tytułu zaciągniętych kredytów w instytucjach finansowych na dzień 31.12.2016 r. wynosiło 9.840 tys. zł i kształtowało się następująco:

- kredyt w rachunku bieżącym zaciągnięty w Banku Millennium S.A. w Warszawie w kwocie 6.200 tys. zł (stan zadłużenia 6.190 tys. zł),
- pożyczka WFOŚiGW w Katowicach w kwocie 717 tys. zł (stan zadłużenia 707 tys. zł),
- kredyt w rachunku bieżącym zaciągnięty w PKO BP S.A. w kwocie 3.000 tys. zł (stan zadłużenia 2.943 tys. zł),
- factoring odwrotny z Bankiem Millennium S.A. w kwocie 1.000 tys. zł (stan zadłużenia 0 zł).

4.10. Informacja o udzielonych pożyczkach.

W 2016 roku RAFAMET S.A. udzielił 44 pożyczek spółce zależnej ODLEWNI RAFAMET Sp. z o.o., ogółem na wartość 8.141 tys. zł. Otrzymano splatę z tytułu ww. pożyczek na wartość 9.310 tys. zł.

Na dzień 31.12.2016 r. zadłużenie spółki zależnej z tytułu wszystkich pożyczek zmniejszyło się o 1.169 tys. zł i wynosiło 2.157 tys. zł.

4.11. Informacja o udzielonych i otrzymanych poręczeniach i gwarancjach.

W 2016 r. Emitent udzielił następujących poręczeń ODLEWNI RAFAMET Sp. z o.o.:

- przedłużenie poręczenia z dnia 17.09.2014 r. z tytułu kredytu w rachunku bieżącym dla PKO BP S.A. do wysokości 3.000 tys. zł., zgodnie z oświadczeniem z dnia 16.09.2016 r.,
- poręczenie z dnia 14.07.2016 r. z tytułu udzielonej gwarancji bankowej dla ODLEWNI RAFAMET Sp. z o.o. przez PKO BP S.A. do wysokości 100,9 tys. EUR.

Tabela 14 Poręczenia udzielone ODLEWNI RAFAMET Sp. z o.o. wg stanu na 31.12.2016 r. (w tys. zł).

Kredytodawca / Pożyczkodawca	Data udzielenia poręczenia	Data wygaśnięcia poręczenia	Kwota kredytu poręczenia	Efektywna stopa procentowa [%]	Termin spląty kredytu/ leasingu
PKO BP S.A.	17.09.2014 r.	16.09.2017 r.	3.000,0	WIBOR 1M + marża	16.09.2017 r.
PKO BP S.A.	06.08.2015 r.	31.12.2021 r.	731,0	-	31.12.2021 r.
PKO BP S.A.	14.07.2016 r.	31.03.2017 r.	100,9 tys. EUR	-	31.03.2017 r.
Millennium Leasing	09.09.2014 r.	09.09.2019 r.	2.000,0	WIBOR 1M + marża	09.09.2019 r.

Na dzień 31.12.2016 r. stan poręczeń udzielonych przez Emitenta spółce zależnej wynosił 5.731 tys. zł i 100,9 tys. EUR. Emitent na dzień 31.12.2016 r. korzystał z gwarancji bankowych o łącznej wysokości 21.893 tys. zł. Uzyskane gwarancje dotyczyły zabezpieczenia zwrotu zaliczki, dobrego wykonania kontraktu oraz rękojmi, gwarancji zapłaty oraz gwarancji, regwarancji przetargowych, a także regwarancji

zwrotu zaliczki. Gwarancje bankowe Spółka uzyskała odpowiednio w PKO BP S.A. w Warszawie, Raiffeisen Bank Polska S.A. Oddział w Katowicach oraz HSBC Bank Polska S.A. Oddział w Katowicach oraz Generali TU S.A.

W porównaniu z końcem roku 2015 nastąpił wzrost wartości gwarancji bankowych wynikający z nowej kontraktacji, z których korzystał Emitent o kwotę 6.674 tys. zł.

4.12. Objaśnienie różnic pomiędzy wynikami finansowymi wykazanymi w raporcie rocznym, a wcześniej publikowanymi prognozami wyników na 2016 r.

Emitent nie publikował prognoz dotyczących wyników finansowych Grupy Kapitałowej na 2016 r.

5. OPIS ISTOTNYCH CZYNNIKÓW RYZYKA I ZAGROŻEŃ.

Ryzyko konkurencji

Charakter prowadzonej działalności podmiotów Grupy Kapitałowej RAFAMET i stosunkowo niewielki rozmiar rynku powodują, iż zagrożenie konkurencyjne należy uznać za porównywalne z innymi sektorami przemysłu maszynowego. Największe zagrożenie konkurencyjne występuje ze strony firm włoskich, niemieckich, hiszpańskich i czeskich, które posiadają wieloletnie doświadczenie w działalności na rynku światowym i ugruntowaną pozycję. Istotnym czynnikiem przewagi konkurencyjnej – w ocenie Emitenta – jest elastyczność i szybkość dostosowania oferty produkcyjnej do specyficznych wymogów poszczególnych odbiorców. Istotnym elementem konkurencyjności jest także skuteczne rozpoznanie rynku ostatecznych odbiorców-użytkowników obrabiarek. Emitent w swoich działaniach handlowych na rynkach międzynarodowych korzysta z usług pośredników handlowych i lokalnych agentów, zatem potencjalnym czynnikiem ryzyka jest nietrafny dobór agenta na obsługiwany rynek i ewentualne konsekwencje w zakresie skutecznego konkurowania na danym rynku.

W przypadku ODLEWNI RAFAMET sp. z o.o. konkurencję stanowi kilka odlewni, które posiadają techniczne możliwości do wytwarzania odlewów o podobnym charakterze. Są to odlewnie ze Śremu, Kolušek oraz Krakowa. Konkurencja zagraniczna to przede wszystkim firmy z takich krajów jak Chiny, Indie i Pakistan. Nie można również pominąć producentów z krajów Unii Europejskiej oraz niezwykle dynamicznie rozwijającego się sektora odlewniczego w Turcji.

Ryzyko dotyczące specyfiki działalności operacyjnej i charakteru produktów

Produkcja RAFAMET S.A. ma charakter jednostkowy lub małoseryjny, a zawierane kontrakty charakteryzują się wysoką wartością jednostkową i długim czasem realizacji, co stwarza potencjalne zagrożenie związane z relatywnie wysokim wpływem pojedynczych kontraktów na wyniki finansowe oraz ryzyko niepełnej i nieterminowej realizacji płatności za produkt. Celem minimalizacji powyższego ryzyka w kontraktach stosowany jest etapowy tryb płatności. W przypadku kontrahentów z rynków charakteryzujących się małą wiarygodnością wykorzystywane są akredytywy bankowe. Corocznie istotna część produktów Spółki kierowana jest do odbiorców, których właścicielami są podmioty państwowe (w segmencie kolejowym).

Emitent jest w stanie wytwarzać zróżnicowany asortyment obrabiarek, jednakże struktura posiadanego parku maszynowego generalnie jest dostosowana do produkcji obrabiarek o średnich gabarytach (kolejnictwo) oraz wielkogabarytowych (zaplecze przemysłu energetycznego). W przypadku znaczącej zmiany w strukturze popytu na rzecz obrabiarek wielkogabarytowych ograniczeniem w sferze produkcji może być obróbka dużych elementów i ich montaż.

Jednostkowy i małoseryjny charakter produkcji i ograniczenia w elastyczności dostosowania struktury produkcji do zmian popytu mogą powodować wahania przychodów ze sprzedaży i rentowności osiąganą przez Emitenta.

Istotne ryzyko związane jest także z pozyskiwaniem, w skorelowany sposób z procesem produkcyjnym i cyklem finansowania produkcji niektórych istotnych komponentów takich jak: łożyska wielkogabarytowe czy ciężkie odlewy.

Istotnym czynnikiem ryzyka może stać się skumulowanie zamówień od klientów, co może wpływać na czas realizacji zamówienia. Głównym czynnikiem mającym wpływ na czas produkcji pozostaje wydajność spółki zależnej Emitenta – ODLEWNI RAFAMET Sp. z o.o. W celu ograniczenia tego ryzyka RAFAMET S.A. podjął działania, mające na celu zwiększenie mocy produkcyjnych odlewni oraz zmianę profilu produkcji tej spółki, polegające na odejściu od produkcji detali lekkich na rzecz skoncentrowania się na produkcji detali ciężkich żeliwa szarego oraz sferoidalnego oraz wprowadzenia na większą skalę produkcji odlewów w oparciu o technologię Lost Foam.

ODLEWNI RAFAMET sp. z o.o. jest producentem odlewów ciężkich, wykonywanych w dołach formierskich o ciężarze od 15 do 40 ton. Produkcję spółki zależnej cechuje:

- jednostkowość produkcji oraz zmienność konstrukcji produkowanych odlewów,
- konieczność nagromadzenia, przy posiadanych możliwościach technicznych, odpowiedniej porcji metalu o stabilnych właściwościach fizyko-chemicznych,
- wielkogabarytowość form i ryzyko związane z prawidłowym montażem,
- możliwość wystąpienia awarii w trakcie procesu zalewania formy,
- ryzyko wystąpienia problemów jakościowych, dyskwalifikacji odlewu i konieczności wykonania odlewu zamiennego.

Biorąc pod uwagę cykl produkcji od momentu jej rozpoczęcia do chwili wykrycia ewentualnej wady, który wynosi od 2 do 3 miesięcy, istnieje ryzyko nieterminowości dostaw.

Wyprodukowanie odlewu nie spełniającego norm może zatem generować dodatkowe koszty, mogące mieć istotny wpływ nie tylko na wynik finansowy spółki zależnej, ale także na wyniki finansowe całej Grupy Kapitałowej.

Ryzyko rynków zbytu

Podmioty Grupy Kapitałowej sprzedają produkty głównie na rynkach zagranicznych, w krajach o zróżnicowanej sytuacji makroekonomicznej. Cykl zakupów produktów RAFAMET S.A. wiąże się co prawda bardziej z koniecznością odnawiania parku maszynowego użytkowników i nie jest bezpośrednio powiązany z bieżącą koniunkturą, ale dłuższe pogorszenie sytuacji makroekonomicznej w danym kraju stanowi

zagrożenie dla uzyskiwania stabilnych przychodów i marż na danym rynku. Emitent prowadzi swoją działalność handlową także na rynkach o podwyższonym ryzyku politycznym i w krajach, wobec których społeczność międzynarodowa wprowadziła ograniczenia swobody obrotu. Zaostrzenie sytuacji politycznej i konieczność uzyskiwania licencji eksportowej stanowią zatem czynnik ryzyka.

Ostatnie lata nie były dla producentów obrabiarek na świecie okresem najlepszym. Portfele zamówień skurczyły się istotnie, a dynamika przyrostu nowych zamówień spadła znacząco. Sygnały dochodzące z rynków zagranicznych nie wskazują na znaczącą poprawę sytuacji i perspektywę wzrostu sprzedaży obrabiarek na świecie, dlatego też uważamy, że rok 2017 będzie kolejnym okresem o charakterystyce kryzysowej, ze znaczącym spadkiem dynamiki przyrostu zamówień, obniżeniem ogólnego poziomu cen ze skutkiem dla rentowności oraz zaostrzającą się walką konkurencyjną, również ze strony nowych podmiotów na rynku.

Ryzyko kursowe

Wysoki udział sprzedaży eksportowej w przychodach RAFAMET S.A. generuje wysokie ryzyko kursowe, szczególnie istotne w przypadku kontraktów zawartych na dłuższe okresy czasu. Dla ograniczenia ryzyka kontraktów z odbiorcami z krajów o mniej stabilnych walutach, umowy zawierane są w EUR lub USD. Na ograniczenie ryzyka kursowego wpływa realizacja zakupów komponentów i materiałów w walutach sprzedaży wyrobów gotowych (materiały importowane, denominowane stanowią około 36 % wartości materiałów ogółem stosowanych w produkcji). Instrumentem ograniczania ryzyka kursowego może stać się zawieranie walutowych transakcji zabezpieczających. Produkcja RAFAMET S.A. w znacznym stopniu opiera się o komponenty, których ceny zależą od kursu EUR. Kompensowanie sprzedaży w EUR z zakupami komponentów do produkcji w EUR ogranicza ryzyko walutowe.

Ryzyko stóp procentowych.

Działalność podmiotów Grupy Kapitałowej w przypadku zwiększenia finansowania obcego może w przypadku wzrostu rynkowych stóp procentowych wiązać się ze zwiększonymi kosztami finansowymi z tytułu obsługi zaciąganych zobowiązań.

Ryzyko współpracy z instytucjami finansowymi

W strukturze finansowania bieżącej działalności istotną rolę odgrywa finansowanie z wykorzystaniem kredytów bankowych. Istnieje ryzyko, że podmioty Grupy Kapitałowej RAFAMET nie będą w stanie wypełnić wszystkich warunków umów kredytowych (covenants). Powyższy czynnik może mieć negatywny wpływ na działalność, sytuację finansową oraz osiągnięte wyniki.

Ryzyko wzrostu cen materiałów zaopatrzeniowych

Wzrost cen materiałów zaopatrzeniowych w istotny sposób wpływać może na ryzyko wzrostu kosztów produkcji i kształtowania się rentowności, bowiem produkcja ma charakter materiałochłonny, a udział wyrobów hutniczych i komponentów w postaci części maszyn i urządzeń elektrotechnicznych w kosztach produkcji jest wysoki. Emitent zabezpiecza się przed zmianami cen importowanych materiałów zaopatrzeniowych wykorzystując tzw. heging naturalny (dostawę dewiz pozyskanych z eksportu). Kolejnym

sposobem na ograniczenie ryzyka wzrostu cen jest dokonywanie zakupu materiałów i usług do produkcji w oparciu o politykę kilku dostawców jednego materiału, usługi i towaru, co powoduje poprawne relacje rynkowe skutkujące możliwością oddziaływania w znacznym stopniu na poziom cen. W przypadku dostawców – monopolistów istnieje duże uzależnienie i mała możliwość oddziaływania na cenę.

Spółka zależna na przestrzeni ostatnich lat obserwuje stały wzrost cen podstawowych surowców do produkcji odlewniczej, czyli surówki odlewniczej, złomu stalowego oraz koksu. Dynamika wzrostu cen jest zmienna, ale trend od kilku lat pozostaje niezmienny. Systematyczny wzrost cen powinien spowodować zwiększony popyt na odlewy, czego rynek nie potwierdził, co sugerowałoby zastosowanie przez dostawców kryterium maksymalizacji zysków. Ten sam proces obserwuje się w przypadku materiałów pomocniczych i uzupełniających, takich jak np. żywice odlewnicze czy pokrycia na formy i rdzenie. Istnieją zatem uzasadnione przesłanki do prognozowania dalszego wzrostu cen, ze względu na ożywienie rynku produkcji stali.

Ryzyko dotyczące wykwalifikowanej i doświadczonej kadry pracowniczej

Istnieją ograniczenia w utrzymaniu i pozyskaniu wykwalifikowanych i wysokowykwalifikowanych pracowników oraz osób chętnych do podjęcia się prac ciężkich przy spełnianiu optymalnych oczekiwań pracodawcy. Ewentualna utrata wykwalifikowanych pracowników w takich zawodach jak konstruktor, elektronik, technolog, elektryk obrabiarek, monter obrabiarek, operator obrabiarek sterowanych numerycznie oraz ograniczenia w pozyskaniu nowych pracowników na zastępstwa zatrudnieniowe (wysoka średnia wieku załogi), a także procedury rekrutacji i koszty związane z wdrażaniem nowozatrudnionych pracowników, mogą wpływać na efektywność działalności.

Ryzyko związane z otoczeniem makroekonomicznym

Otoczenie gospodarcze charakteryzujące się brakiem istotnych oznak przełamania dekonjunktury światowej w branży obrabiarkowej i spadkiem ilości nowych zamówień na wyroby produkowane przez podmioty Grupy Kapitałowej - to najważniejszy negatywny zewnętrzny czynnik wpływający na warunki funkcjonowania RAFAMET S.A.

Ze względu na specyfikę produktów, na poziom sprzedaży wpływa ogólne tempo wzrostu gospodarczego, a przede wszystkim poziom realizowanych inwestycji (zakupy nowych maszyn). Aktualna sytuacja ekonomiczna wpływa na spadek nakładów inwestycyjnych przedsiębiorstw, co przekłada się na spadek sprzedaży, osiągane wyniki i sytuację finansową. Globalna sytuacja może negatywnie oddziaływać na sytuację finansową odbiorców i przełożyć się na sytuację finansową podmiotów Grupy Kapitałowej.

W ocenie Zarządu Grupa Kapitałowa jest w średnim stopniu narażona na działanie opisanych czynników ryzyka i zagrożeń.

6. OFEROWANE PRODUKTY, SPRZEDAŻ I RYNKI ZBYTU.

6.1. Produkty i usługi.

Fabryka Obrabiarek RAFAMET S.A. – jednostka dominująca

Obrabiarki i urządzenia

1. Tokarki poziome do obróbki i regeneracji profilu jezdnych kół pojazdów szynowych wymontowanych z pojazdów. Obrabiarki wyposażone są w układy sterowania numerycznego CNC oraz cyfrowo regulowane układy napędu posuwu. Ponadto posiadają wyposażenie do automatycznego prowadzenia procesu regeneracji, zarówno w zakresie przygotowania danych dla procesu, jak też kontroli jego wykonania. Produkowane typy obrabiarek to: UBF 112 N, UBE 150 N oraz UFB 125 N z napędem ciernym dla dokładnej obróbki kół pojazdów szynowych KDP (kolej dużych prędkości).



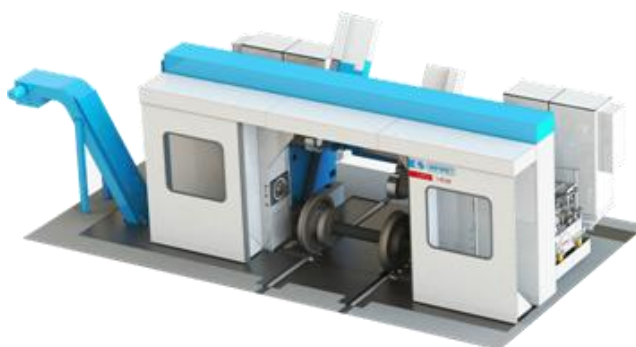
UBF 112 N



UFB 125 N

Odmianą tej grupy obrabiarek są tokarki pracujące w układzie przelotowym znacznie ułatwiającym manewrowanie zestawami w warsztacie użytkownika. Produkowane typy to UDA 112 N, UDA 125 N oraz UFD 125 N – najnowszy produkt z gamy tokarek kołowych łączący funkcjonalność przelotowości z napędem ciernym.

Posiadają one modułowe wyposażenie, zestawiane w zależności od potrzeb użytkownika. Sterowanie pracą maszyn zapewniają nowoczesne układy CNC współpracujące z podobnej klasy napędami regulowanymi o cyfrowej strukturze jednostki regulacyjnej. Pulpity sterownicze maszyn zawierają ekrany graficzne lub semigraficzne, umożliwiające operatorowi komfortową obsługę obrabiarki oraz szeroką diagnostykę zakłóceń jej działania. Komunikacja z operatorem odbywa się w języku użytkownika.



UFD 140 N

2. Tokarki podtorowe do obróbki i regeneracji profilu jezdnych kół pojazdów szynowych, bez ich wymontowania z pojazdów. Obrabiarki posiadają specjalistyczne wyposażenie dla mocowania, ustalenia położenia kół zestawu oraz przeniesienia napędu na obrabiane zestawy. Wyposażone są w układy sterowania numerycznego CNC oraz regulowane układy napędu posuwu. Posiadają wyposażenie do automatycznego prowadzenia procesu regeneracji, zarówno w zakresie przygotowania danych dla procesu, jak też kontroli jego wykonania. Oferowane w dwóch wariantach: pojedynczej maszyny oraz w wersji tandem (do jednoczesnej obróbki dwóch zestawów kołowych). Produkowane typy to: UGE 180 N, UGE 300 N, UGE 400 N oraz 2 UGE 180 N, 2 UGE 300 N, 2 UGE 400 N.



UGE 300 N

3. Szynowo-drogowe wózki manewrowe 3RS do przetaczania pojazdów szynowych i drogowych o masie całkowitej do 350 ton na terenach zakładów i na bocznicach kolejowych, gdzie nie można wykorzystywać napędu pojazdu. Mogą pracować jako wyposażenie komplementarne do tokarek podtorowych lub innych być używane do innych zastosowań w zakładach naprawczych transportowych systemów szynowych, kopalniach, portach, itp..



3RS 350

4. Tokarki karuzelowe uniwersalne, o szerokim zakresie średnic stołów roboczych od 1.000 mm do 8.000 mm i średnicy toczenia do 13.000 mm, zróżnicowanych prędkościach obrotowych stołu (od 25 do 400 obr./min.) i zróżnicowanym obciążeniu stołu (od 6 do 350 ton). Obrabiarki wyposażone w dodatkowe wrzeciono wiertarsko-frezarskie oraz specjalizowany napęd dla dokładnego kąтового pozycjonowania stołu. Sterowanie obrabiarek wyłącznie przez układy sterowania CNC oraz odpowiednie sterowane cyfrowo napędy.



KCI 500/550 N

Posiadają precyzyjne systemy pomiaru położenia narzędzia. Obrabiarki posiadają bogate wyposażenie w oprzyrządowanie do automatycznej wymiany narzędzi i głowic narzędziowych, jak również do realizacji automatycznego pomiaru narzędzi skrawających i obrabianego detalu. Produkowane typy to: KCM 150 N, KCM 200 N, KCM 300 N, KCI 210/280 N, KCI 250/280 N, KCI 320/350 N, KCI 400/470 N, KCI 400/540 N, KCI 500/550 N, KCI 500/700 N, KCI 700/800 N, KDC 630/700 N, KDC 700/800 N.

5. Tokarki poziome uniwersalne marki POREBA 1798 oraz RAFAMET. Zapewniają precyzyjną obróbkę ciężkich detali. Posiadają budowę modułową, pozwalającą na ich łatwą rozbudowę celem przystosowania do indywidualnych wymagań użytkownika. Wyposażone są w wielopozycyjne głowice rewolwerowe z narzędziami tokarskimi i obrotowymi. Dodatkowy napęd zapewnia dokładne pozycjonowanie kątowe obrabianego detalu, np. dla wykonania prac wiertarskich lub frezarskich. Obrabiarki sterowane są układami CNC i sprzężonymi z nimi napędami regulowanymi cyfrowo. Posiadają precyzyjne systemy pomiaru położenia narzędzia oraz detalu. Produkowane typy to: TRP 63/72/93/110, TRB 115/135, TCM 130/155/180, TCF 160/200/224/250/275/300, TCE 200/250, TZL 420, HTC 125 CNC, HTV 200 CNC, HTV 240 CNC, TOK 80/100.



HTV 240 CNC



TCF 200

6. Frezarki bramowe uniwersalne z przesuwным stołem dla precyzyjnej i wydajnej obróbki różnorodnych detali o dużych wymiarach. Wyposażone w nowoczesne komponenty składowe oraz układy sterowania numerycznego CNC o wszechstronnych możliwościach technicznych i technologicznych. Wyposażone w głowice narzędziowe stałe i przestawne, z napędem wrzeciona o szerokim zakresie regulacji prędkości i wysokiej dokładności biegu wrzeciona. Produkowane typy obrabiarek: FBM 200 CNC, FBM 350 CNC. Specyficzną odmianą produkowanych frezarek jest obrabiarka z przesuwną bramą (Gantry), typu GMC 320 CNC



GMC 400 CNC

i GMC 400 CNC. Przystosowana jest do obróbki detali wielkogabarytowych o długości do 22 metrów. Obrabiarka wyposażona jest w wymienne głowice narzędziowe mocowane automatycznie. Kolejną odmianą oferowanych frezarek jest typ HSM 180 CNC. Frezarka do „szybkiego” frezowania elementów aluminiowych lub tytanowych, głównie dla przemysłu lotniczego.

7. Obrabiarki specjalne. Wśród nich w pierwszej kolejności należy mówić o frezarkach do wykorbień typ FS 550 CNC i FS 600 CNC. Średnica freza tarczowego wynosi odpowiednio 5.500 i 6.000 mm. Obrabiarka służy do zgrubnego frezowania elementów wykorbień przeznaczonych do wałów korbowych silników okrętowych dużych mocy.



Remonty i modernizacje obrabiarek

1. Remonty obrabiarek.

Spółka wykonuje remonty obrabiarek produkcji własnej i obcej. W ramach remontu dokonuje się regeneracji podstawowych elementów obrabiarki, takich jak łoża, stojaki, belki suportowe, suporty, itp. Wymienia się elektryfikację i hydraulikę. Wykonuje się nowe szafy sterownicze i agregaty hydrauliczne.

2. Modernizacje obrabiarek.

Modernizacja polega na wyposażeniu obrabiarki w układ sterowania numerycznego CNC, integrujący wszystkie dotychczasowe funkcje robocze, zapewniający skrawanie dowolnej ilości profili, w tym profili ekonomicznych oraz umożliwiającą określenie zużycia profilu i przygotowanie optymalnych danych do skrawania.

Usługi

1. Opracowania dokumentacji konstrukcyjnej na modernizację maszyn i urządzeń produkcji własnej i obcej. Dotyczy to modernizacji w zakresie mechanicznym, hydraulicznym, smarowania oraz elektrycznym wraz z opracowaniem oprogramowania PLC.
2. Opracowania programów technologicznych dla obrabiarek sterowanych numerycznie dla obróbki części.
3. Obróbka detali (zasadniczo w zakresie obróbki wiórowej).
4. Pomiary geometryczne maszyn i urządzeń przy użyciu precyzyjnych urządzeń laserowych.
5. Oprogramowania specjalistyczne do stosowania w produkowanych obrabiarkach.
6. Serwisy i montaż obrabiarek.

ODLEWNIA RAFAMET Sp. z o.o. – jednostka zależna

ODLEWNIA RAFAMET Sp. z o.o. prowadzi działalność w zakresie produkcji i sprzedaży odlewów żeliwnych i modeli odlewniczych oraz usług w zakresie obróbki cieplnej odlewów żeliwnych i konstrukcji stalowych oraz usług w zakresie obróbki wiórowej.

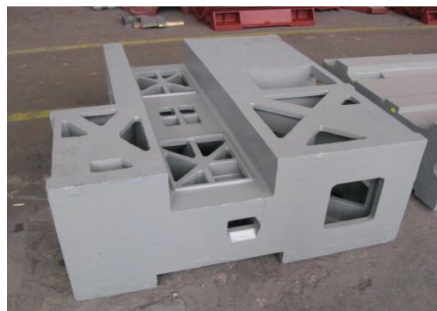
Odlewnia świadczy szeroki pakiet usług od analizy i opracowywania dokumentacji technologicznej, przez wykonywanie modeli, odlewów i ich obróbkę mechaniczną. Oferuje także usługi śrutowania, obróbki cieplnej oraz usługi laboratoryjne.

Odlewnia specjalizuje się w wytwarzaniu żeliwa:

- szarego - 200, 250 i 300 wg EN 1561:2000 (zakres ciężarowy: 100 – 40.000 kg),
- sferoidalnego - 500-7 i 600-3 wg EN 1563:2000 (zakres ciężarowy: 100 – 5.000 kg).

Odlewy wykonywane przez spółkę zależną mają zastosowanie m.in. w przemysłach:

- 1) obrabiarkowym (odlewy ciężkie typu: łoża, stoły, belki suportowe, stojaki, sanie),



- 2) maszynowym (elementy pomp, korpusy, koła zamachowe, piasty),



- 3) okrętowym (obudowy przekładni, obudowy łożysk),
- 4) energetycznym (korpusy silników, pokrywy silników).



W posiadaniu ODLEWNI RAFAMET Sp. z o.o. jest piec indukcyjny do wytapiania żeliwa firmy OTTO JUNKER o pojemności tygla 6 ton i wydajności 8 ton/godz. Dzięki temu oferta spółki zależnej poszerzona została o nieprodukowane dotychczas gatunki żeliw (w tym EN-GJS 400). Warunki, w jakich obecnie jest topiony metal, niewątpliwie wpłynęły na poprawę jakości produkowanych odlewów, przy jednoczesnym skróceniu terminów realizacji zamówień. Dzięki innowacyjnemu systemowi sterowania procesem, technologia wytopu w piecu elektrycznym umożliwia pełną kontrolę i korektę składu płynnego metalu.

„RAFAMET- SERVICE & TRADE” Sp. z o.o. – jednostka zależna

„RAFAMET- SERVICE & TRADE” Sp. z o.o. prowadzi działalność w zakresie świadczenia usług przemysłowych w obszarach uzupełniających i ułatwiających proceduralnie aktywność Spółki dominującej. Skala działalności tego podmiotu jest bardzo ograniczona. Spółka specjalizuje się w usługach z zakresu serwisu pogwarancyjnego na rzecz różnych podmiotów eksploatujących obrabiarki produkcji RAFAMET S.A. Spółka wykonuje także usługi montażowe oraz remonty obrabiarek i innych urządzeń technicznych. Ponadto „RAFAMET- SERVICE & TRADE” Sp. z o.o. zajmuje się usługami projektowo – konstrukcyjnymi podzespołów obrabiarek oraz usługami tłumaczeniowymi w dziedzinie tekstów technicznych.

PORĘBA 1798 Machine Tools Sp. z o.o. – jednostka zależna

PORĘBA 1798 Machine Tools Sp. z o.o. nie prowadziła działalności w 2016 roku.

6.2. Struktura asortymentowa sprzedaży.

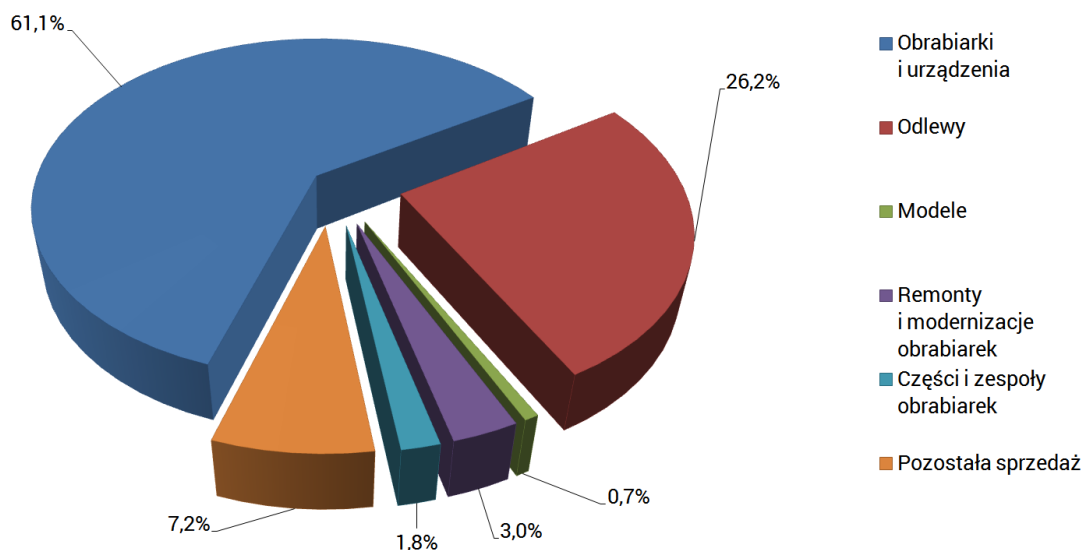
Podstawowym produktem, sprzedawanym w 2016 r., ze sprzedaży którego Grupa Kapitałowa RAFAMET osiągnęła swoje przychody w części największej, bo ponad 61% całości obrotów była grupa „obrabiarki i urządzenia”. Grupa Kapitałowa w okresie sprawozdawczym sprzedała o 37% więcej nowych obrabiarek i urządzeń niż w roku 2015. Wzrost sprzedaży odnotowano również w grupach "odlewy" – o 1%, „modele”

– o prawie 13% oraz „części i zespoły obrabiarek” – o ponad 5%, a spadek poziomu sprzedaży wystąpił w grupach asortymentowych „remonty i modernizacje obrabiarek” – o ponad 22% i „pozostała sprzedaż” – o około 16% w stosunku do roku ubiegłego.

Tabela 15 Struktura asortymentowa sprzedaży Grupy Kapitałowej RAFAMET w 2016 r.

Asortyment	Wykonanie 2015		Wykonanie 2016		Dynamika
	Wartość (tys. zł)	Udział w sprzedaży (%)	Wartość (tys. zł)	Udział w sprzedaży (%)	
Obrabiarki i urządzenia ogółem:	48 551	52,2	66 733	61,1	137,4%
w tym: kraj	1 773		4		
eksport	46 778		66 729		
Odlewy ogółem	28 259	30,4	28 555	26,2	101,0%
w tym: kraj	4 833		4 526		
eksport	23 426		24 029		
Modele ogółem:	645	0,7	728	0,7	112,8%
w tym: kraj	244		98		
eksport	401		630		
Remonty i modernizacje obrabiarek ogółem:	4 283	4,6	3 320	3,0	77,5%
w tym: kraj	4 283		2 650		
eksport	0		670		
Części i zespoły obrabiarek ogółem:	1 835	2,0	1 939	1,8	105,7%
w tym: kraj	300		603		
eksport	1 535		1 336		
Pozostała sprzedaż ogółem:	9 406	10,1	7 890	7,2	83,9%
w tym: kraj	7 528		4 999		
eksport	1 878		2 891		
Sprzedaż ogółem:	92 979	100	109 165	100	117,4%
w tym: kraj	18 961		12 880		
eksport	74 018		96 285		

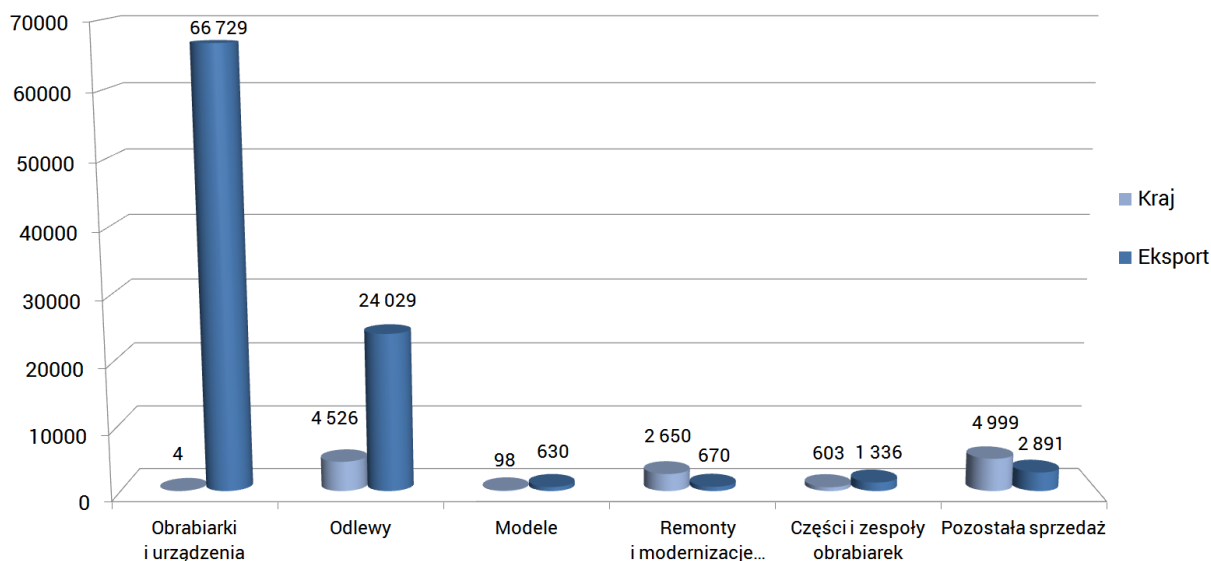
Wykres 2 Struktura asortymentowa sprzedaży Grupy Kapitałowej RAFAMET w 2016 r.



6.3. Informacje o rynkach zbytu z uwzględnieniem podziału na rynki krajowe i zagraniczne.

W 2016 r. Grupa Kapitałowa RAFAMET zrealizowała sprzedaż na ogólną wartość 109.165 tys. zł, co stanowi ponad 17% wzrost w stosunku do wyniku roku poprzedniego.

Wykres 3 Struktura asortymentowa sprzedaży Grupy Kapitałowej RAFAMET w 2016 r. z uwzględnieniem sprzedaży zagranicznej i krajowej (w tys. zł).

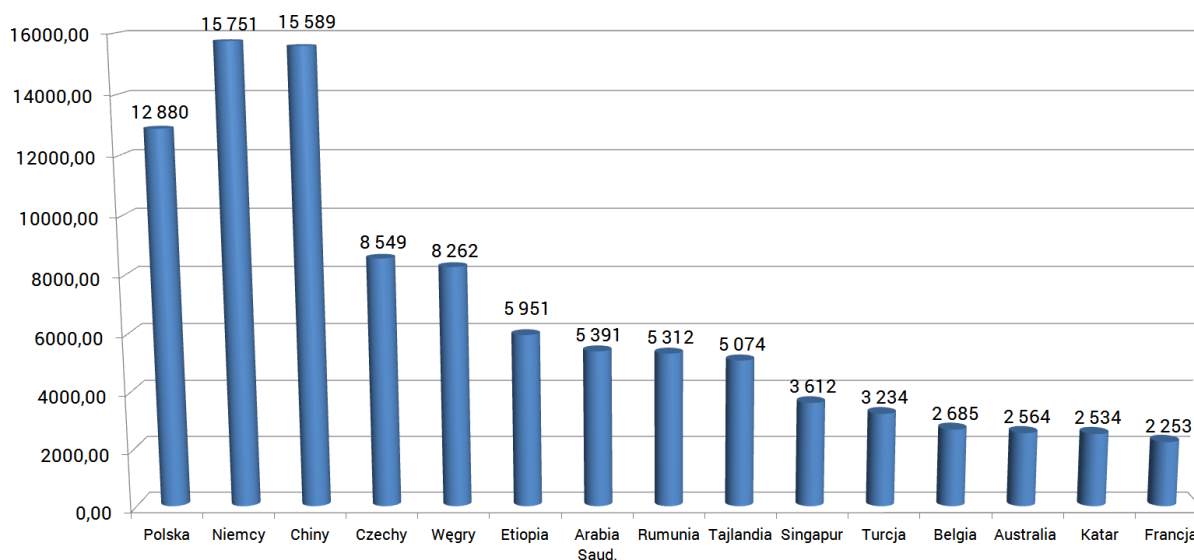


W 2016 r. większą część swoich przychodów podmioty Grupy Kapitałowej RAFAMET zrealizowały na rynku zagranicznym. Sprzedaż na ten rynek w omawianym okresie wyniosła 96.285 tys. zł, co stanowi około 88% ogółu sprzedaży Grupy (w 2015 r. wielkość sprzedaży eksportowej wynosiła 74.018 tys. zł, co stanowiło około 80% ogółu sprzedaży). Największym rynkiem zbytu dla Grupy Kapitałowej był w omawianym okresie rynek niemiecki, gdzie sprzedaż wyrobów i usług wyniosła 15.751 tys. zł, co stanowi 14,4% ogółu sprzedaży, a na drugim co do wolumenu sprzedaży rynku chińskim zanotowano podobny wynik 15.589 tys. zł czyli 14,3% ogółu sprzedaży. Innymi istotnymi rynkami sprzedaży eksportowej były: Czechy (kwota 8.549 tys. zł, co stanowi 7,8% ogółu sprzedaży), Węgry (8.262 tys. zł, co stanowi 7,6% ogółu sprzedaży), Etiopia (5.951 tys. zł, co stanowi 5,5% ogółu sprzedaży), Arabia Saudyjska (5.391 tys. zł, czyli 4,9% ogółu sprzedaży), Rumunia (5.312 tys. zł, czyli 4,9% ogółu sprzedaży) i Tajlandia (5.074 tys. zł, co stanowi 4,6% ogółu sprzedaży). Należy również wspomnieć o takich rynkach jak: singapurski, turecki, belgijski, australijski, katarski i francuski, na które sprzedaż w 2016 r. wyniosła 16.822 tys. zł, co stanowi ponad 24% ogółu sprzedaży Grupy.

Tabela 16 Sprzedaż Grupy Kapitałowej RAFAMET w 2016 r. na wybrane rynki.

Lp.	Wyszczególnienie	Wartość w tys. PLN	Udział w sprzedaży ogółem (%)
I.	Sprzedaż ogółem	109 165	100%
II.	Sprzedaż krajowa	12 880	11,8%
III.	Sprzedaż zagraniczna, w tym:	96 285	88,2%
1.	Niemcy	15 751	14,4%
2.	Chiny	15 589	14,3%
3.	Czechy	8 549	7,8%
4.	Węgry	8 262	7,6%
5.	Etiopia	5 951	5,5%
6.	Arabia Saudyjska	5 391	4,9%
7.	Rumunia	5 312	4,9%
8.	Tajlandia	5 074	4,6%
9.	Singapur	3 612	3,3%
10.	Turcja	3 234	3,0%
11.	Belgia	2 685	2,5%
12.	Australia	2 564	2,3%
13.	Katar	2 534	2,3%
14.	Francja	2 253	2,1%

Wykres 4 Sprzedaż Grupy Kapitałowej RAFAMET w 2016 r. na wybrane rynki (w tys. zł).



Sprzedaż krajowa podmiotów Grupy Kapitałowej RAFAMET wyniosła w 2016 r. 12.880 tys. zł, czyli 11,8% wolumenu sprzedaży ogółem, co oznacza spadek o 32% w porównaniu do 2015 r. Największym krajowym odbiorcą, do którego sprzedaż osiągnęła kwotę 2.284 tys. zł, czyli 2% ogółu sprzedaży była Energomontaż-Północ Gdynia S.A.. Innymi odbiorcami krajowymi były: KIRCHHOFF Mielec (1.543 tys. zł, co stanowi 1,4% ogółu sprzedaży) oraz MICHELIN Olsztyn (1.305 tys. zł, co stanowi 1,1% ogółu sprzedaży).

7. INFORMACJA O ZAWARTYCH UMOWACH ZNACZĄCYCH.

W 2016 r. zawarto następujące umowy znaczące dla działalności Emitenta:

- aneks nr 17 z dnia 16.05.2016 r. do umowy o linię gwarancji z dnia 14.10.2009 r. Przedmiotem umowy jest udzielenie linii gwarancyjnej do wysokości określonego limitu, tj. 4.000.000,00 EUR.
Na podstawie aneksu nr 17 podwyższono kwotę limitu do wysokości 6.000.000,00 EUR oraz określono termin dostępności limitu na dzień 26.05.2017 r.
O zawarciu i warunkach aneksu Emitent informował raportem bieżącym nr 20/2016 z dnia 24.05.2016r.
- umowy z firmą Guangzhou Metro Corporation z Chin na łączną kwotę 5.785.500,00 EUR. Przedmiotem umów są: jedna tokarka podtorowa typu Tandem 2UGE 150N oraz cztery tokarki podtorowe typu UGE 150N wraz z pięcioma samojezdnymi przeciągarkami szynowo - drogowymi.
O zawarciu umowy Emitent informował raportem bieżącym nr 30/2016 z dnia 24.07.2016 r.
- umowa z dnia 20.10.2016 r. zawarta z firmą Chew Choon Seng & Son Limited Partnership z Tajlandii. Przedmiotem umowy jest dostawa dla State Railway of Thailand trzech tokarek kołowych typu UBF 112N oraz ich montaż, instalacja i roczny serwis. Łączna wartość przedmiotu umowy wynosi 1.850.000,00 EUR.
O zawarciu umowy Emitent informował raportem bieżącym nr 37/2016 z dnia 20.10.2016 r.
- aneks nr 15 z dnia 24.11.2016 r. zawarty z firmą Raiffeisen Bank Polska S.A. do umowy o limit wierzytelności z dnia 29.07.2009 r. Na podstawie aneksu limit wierzytelności został ustalony na poziomie 8.000.000,00 zł, a okres wykorzystania limitu wierzytelności został wydłużony do dnia 31.10.2017 r.
O zawarciu umowy Emitent informował raportem bieżącym nr 38/2016 z dnia 30.11.2016 r.
- otrzymanie przez spółkę zależną ODLEWNIA RAFAMET Sp. z o.o. zamówienia od firmy MAG IAS GmbH na dostawę odlewów żeliwnych. Po otrzymaniu zamówienia, o którym mowa powyżej, łączna wartość zamówień otrzymanych przez spółkę zależną od firmy MAG IAS GmbH w okresie 12 miesięcy wyniosła 1.634.567,80 EUR.
Informacja o otrzymaniu zamówienia przez spółkę zależną została przekazana raportem bieżącym nr 39/2016 z dnia 05.12.2016 r.

Informacje o zawarciu powyższych umów zostały przekazane do publicznej wiadomości z uwagi na uznanie tychże umów za istotne dla działalności Emitenta, głównie z uwagi na udział wartości przedmiotu umowy w sprzedaży Emitenta.

8. INWESTYCJE

8.1 Inwestycje kapitałowe.

Opis inwestycji kapitałowych zawarto w notach do skonsolidowanego sprawozdania finansowego.

8.2 Inwestycje w rzeczowe aktywa trwałe.

Działalność inwestycyjna podmiotów Grupy Kapitałowej RAFAMET w 2016r realizowana była między innymi w zakresie: nabycia własności niematerialnych, zakupu modeli, zakupu maszyn, zakupu aparatury kontrolno-pomiarowej, modernizacji oprzyrządowania odlewniczego, modernizacji maszyn i urządzeń, zakupu urządzeń i narzędzi, zakupu sprzętu komputerowego i oprogramowania, a także modernizacji obiektów budowlanych, zakupu środków transportu oraz wyposażenia pomieszczeń biurowych.

Nakłady inwestycyjne w okresie sprawozdawczym wyniosły łącznie 8.994,4 tys. zł.

Do najważniejszych zadań inwestycyjnych zrealizowanych w 2016 r. należy zaliczyć:

1) zakup wartości niematerialnych

W roku 2016 w ramach Grupy Kapitałowej RAFAMET został zakupiony znak towarowy „PORĘBA” wraz z dokumentacją konstrukcyjną obrabiarek produkowanych przez FUM Poręba za łączną kwotę 2.637,5 tys. zł.

2) zakup maszyn

W roku 2016 Emitent kontynuował budowę wiertarko frezarki WFA 200 CNC. Nakłady na ten cel w okresie sprawozdawczym wyniosły 891,5 tys. zł. W tym czasie rozpoczęto również budowę tokarki karuzelowej KCI 500 CNC, wydatkując na ten cel kwotę 998,5 tys. zł oraz zakupiono pionowe centrum frezarskie TBI 1270 Smart Mill za kwotę 374,3 tys. zł. W 2016 r. ujawniono środki trwałe na kwotę 40 tys. zł. Łączna kwota nakładów finansowych w tej grupie nakładów inwestycyjnych wyniosła 2.304,3 tys. zł.

3) zakup maszyn

Podmioty Grupy Kapitałowej RAFAMET w roku 2016 wydatkowały w tej grupie asortymentowej kwotę 1.412,7 tys. zł. Głównym zadaniem inwestycyjnym realizowanym przez ODLEWNIĘ Sp. z o.o. była modernizacja stanowisk formierskich na kwotę 517,1 tys. zł oraz modernizacja instalacji odciągowych na hali oczyszczalni na wartość 238,5 tys. zł. W tym okresie zmodernizowano również hydrooczyszczarkę i na ten cel wydatkowano kwotę 136,2 tys. zł. Istotnym zadaniem w tej grupie wydatków inwestycyjnych realizowanym Emitenta było przeniesienie obrabiarki DIXI 410 CNC z FUM Poręba i wykonanie nowego fundamentu pod przedmiotową obrabiarkę, na który to cel wydatkowano 189,6 tys. zł. W roku 2016 wykonano również stanowisko szyn stałych i ruchomych oraz do uruchamiania tokarek podtorowych o wartości 123,6 tys. zł.

- 4) modernizacja obiektów budowlanych
W roku 2016 Grupa Kapitałowa wydatkowała na ten cel kwotę 520,9 tys. zł. Głównym zadaniem inwestycyjnym była modernizacja elewacji budynku nowej oczyszczalni na odlewni. Nakłady na ten cel wyniosły 298,5 tys. zł. Zrealizowano także remont pomieszczeń służb jakości oraz serwisu obrabiarek za kwotę 37,6 tys. zł.
- 5) zakup aparatury kontrolno-pomiarowej
W roku 2016 zakupiono nowoczesne urządzenie pomiarowe 3D Laser Tracker do pomiarów detali przestrzennych za kwotę 360,9 tys. zł oraz urządzenie do pomiaru i ustawiania narzędzi za kwotę 47,5 tys. zł. ODLEWNIA RAFAMET Sp. z o.o. zakupiła narzędzia pomiarowe za kwotę 29,9 tys. zł. Główną pozycją zakupową był mikroskop metalograficzny o wartości 16,7 tys. zł. Razem wydatkowano kwotę 438,3 tys. zł.
- 6) zakup i modernizacja oprzyrządowania odlewniczego
ODLEWNIA RAFAMET Sp. z o.o. w 2016 roku wydatkowała kwotę 292,2 tys. zł. W ramach wydatkowanej kwoty wykonano nowe skrzynie formierskie o wartości 191,7 tys. zł. Pozostała kwota została wydatkowana na modernizację zespołów modelowych.
- 7) zakup urządzeń i narzędzi
W tej grupie asortymentowej w roku 2016 Grupa Kapitałowa wydatkowała kwotę 287,2 tys. zł. Główną pozycję zakupu stanowiły nagrzewnice do hal produkcyjnych RAFAMET S.A. za kwotę 142,6 tys. zł. Głównym zadaniem inwestycyjnym realizowanym przez ODLEWNIA RAFAMET Sp. z o.o. był zakup narzędzi pneumatycznych i elektronarzędzi za kwotę 96,5 tys. zł. W roku 2016 zakupiono części eksploatacyjne do maszyn i urządzeń za kwotę 47,2 tys. zł.
- 8) zakup modeli
Grupa Kapitałowa w roku 2016 zakupiła omodelowanie do produkcji obrabiarek poziomych z FUM Poręba za 200 tys. zł, a odlewnia zakupiła na potrzeby własne modele o wartości 51,1 tys. zł. Razem wydatkowano kwotę 251 tys. zł.
- 9) zakup sprzętu komputerowego i oprogramowania i środków łączności
Na doposażenie stanowisk pracy w sprzęt komputerowy i środki łączności oraz oprogramowanie GK RAFAMET wydatkowała kwotę 157,3 tys. zł. Za kwotę 146,3 tys. zł zakupiono komputery oraz oprogramowanie. Pozostałą kwotę wydatkowano na urządzenia sieciowe i środki łączności.
- 10) zakup środków transportu,
W roku 2016 dokonano wykupu z leasingu samochodów osobowych oraz dokonano zakupu środka transportu wewnętrznego za kwotę 83,9 tys. zł.

11) zakup mebli biurowych

Na wyposażenie pomieszczeń biurowych w okresie sprawozdawczym wydatkowano kwotę 35,4 tys. zł.

9. ZAOPATRZENIE.

Podmioty Grupy Kapitałowej RAFAMET posiadają dobrze rozwiniętą i zdywersyfikowaną bazę dostawców dla grupy materiałów i usług o strategicznym znaczeniu dla produkcji. Wartość zakupu tych materiałów w wartości zakupów ogółem wynosi 69,62%, ich udział w wartości przychodów ze sprzedaży stanowi 31,39%, zaś udział kosztów zakupu ogółem w wartości sprzedaży wynosi 45,10%

Udział wartości zakupów poszczególnych kategorii w wartości sprzedaży i w zakupach ogółem kształtuje się następująco:

Tabela 17 Struktura udziału kosztów zakupów Grupy Kapitałowej RAFAMET w 2016 r.

L.p.	Kategoria	Udział wartości zakupów	
		w wartości sprzedaży	w wartości zakupów ogółem
1.	Materiały wsadowe i formierskie	9,22%	20,45%
2.	Odlewy, odkuwki i inne materiały hutnicze	2,00%	4,44%
3.	Konstrukcje spawane i usługi obróbcze	2,75%	6,11%
4.	Sterowania i napędy oraz osprzęt elektryczny	5,26%	11,67%
5.	Aparatura i osprzęt hydrauliki siłowej	3,10%	6,86%
6.	Łożyska, prowadnice i przekładnie śrubowe	1,29%	2,87%
7.	Reduktory i komponenty mechaniczne	3,84%	8,52%
8.	Narzędzia i elementy złączne	2,55%	5,65%
9.	Opakowania, farby i usługi produkcyjne	1,38%	3,05%
10.	Pozostałe kategorie	13,71%	30,38%
		45,10%	100,00%

Wysokie wskaźniki w pozycji „pozostałe kategorie” wynikają z faktu, że znaczna część zakupów (modeli, odlewów żeliwnych i usług), realizowana jest pomiędzy podmiotami Grupy Kapitałowej, gdzie dostawcą jest ODLEWNIA RAFAMET Sp. z o.o.

W każdej kategorii produktów podmioty Grupy współpracują z wieloma dostawcami, więc nie występuje ryzyko uzależnienia od żadnego z nich.

Główni dostawcy kluczowego asortymentu w 2016 r.:

- SQ Polska Skawina - żywice i utwardzacze,
- „ANA” Katowice - złom,
- „JAK” Sp. z o.o. Warszawa - żelazokrzem i surówki.
- „EMSTAL” Dąbie - odkuwki i materiały stalowe,
- „STAL – TRANS” Piekary Śląskie - wyroby walcowane,
- PPHU „KON- BUD” Motkowice - osłony i konstrukcje,
- „KMTM” S.C. Racibórz - konstrukcje spawane i wpałki,

- „SIEMENS” Sp. z o.o. - sterowania i napędy,
- ZPAS Przygórze S.A. - szafy sterownicze i osłony
- „ELEKTROART” Racibórz – aparatura elektryczna,
- APS - linały pomiarowe,
- „ARGO-HYTOS” Sp. z o.o. Zator – zasilacze i elementy hydrauliki siłowej,
- „HYDAC” sp. z o.o. - zasilacze i elementy hydrauliki siłowej,
- NORMAPRESS - armatura hydrauliczna
- „MARAT” Sp. z o.o. Rybnik - łożyska i chłodziwo,
- TLC Łożyska sp. j. – łożyska i pasy,
- MAY FRAN International – komponenty mechaniczne,
- KABELSCHLEPP Sp. z o.o. – osłony i transportery,
- BEFARED - zespoły napędowe, części maszyn,
- „SANDVIK Polska” Sp. z o.o. – płytki skrawające,
- Centrala Techniczna „ELTECH” Sp. z o.o. - narzędzia i płytki skrawające.
- FRB Bandurski – fundamenty,
- „WANAR” sp. z o.o. – węgiel energetyczny.

W 2016 r. udział żadnego dostawcy w zaopatrzeniu nie przekroczył 10% przychodów ze sprzedaży ogółem oraz żaden dostawca nie ma poza handlowymi żadnymi powiązaniach formalno – prawnych z podmiotami Grupy.

10. BADANIA I ROZWÓJ, ZARZĄDZANIE JAKOŚCIĄ.

Fabryka Obrabiarek RAFAMET S.A. + Odlewnia RAFAMET Sp. z o.o.

A. Projekty badawczo-rozwojowe.

Lp.	Tematyka
1.	Remont z modernizacją tokarki karuzelowej FKD 60/80. W ramach prac zaprojektowano m.in. wyposażenie do usztywnienia belki suportowej i regulacji jej geometrii, modyfikację mechanizmu podnoszenia belki, wdrożenie systemu automatycznej wymiany narzędzi oraz modyfikację systemu sterowania numerycznego.
2.	Opracowanie dokumentacji uzupełniającej, dla wytaczarki poziomej typu WFA 3-200 CNC
3.	Opracowanie dokumentacji dla wykonania tokarki podtorowej UGE 180N z monolitycznym korpusem odlewany.
4.	Opracowanie dokumentacji dla modernizacji tokarki poziomej TOK 80 CNC, dla rozszerzenia jej zakresu zastosowań o funkcje frezarskie.
5.	Opracowanie dokumentacji holownika szynowo – drogowego, do współpracy z tokarką podtorową. Prace realizowane przez TF Construction
6.	Modyfikacja dokumentacji tokarki karuzelowej KCI 400/470, wyposażonej w wysokociśnieniowy system chłodzenia narzędzi i łamania wiórów, dla dostosowania obrabiarki do wymagań odbiorcy.
7.	Opracowanie dokumentacji dla wykonania tokarki podtorowej UGE 150N, w wersji bez płyty łoża, wraz z dostosowaniem fundamentu.
8.	Wykonanie dokumentacji technicznej związanej z pracami rozwojowymi tokarek podtorowych UGE 180N, m.in. wprowadzenie automatycznej kalibracji narzędzi i głowic pomiarowych, wprowadzenie wyposażenia do laserowego skanowania pełnej szerokości profilu kół, zmiana konstrukcji dociążników, wprowadzenie podpór zespołów łożyskowych obrabianych zestawów.

9.	Weryfikacja i uzupełnienie dokumentacji technicznej dla ciężkiej tokarki poziomej TCF 200 CNC, wraz z wykonaniem modeli 3D korpusów odlewanych.
10.	Opracowanie dokumentacji tandemu tokarek podtorowych 2UGE 300N, z uwzględnieniem dostosowania do wymagań odbiorcy.
11.	Opracowanie dokumentacji tandemu tokarek podtorowych 2UGE 150N, wraz z wyposażeniem do zmiany wzajemnego położenia maszyn, dla ich dostosowania do zmiennego rozstawu osi w pojazdach odbiorcy.
12.	Opracowanie dokumentacji dla wykonania tokarki podtorowej UGE 150N, z monolitycznym korpusem odlewany i zespołem sterowniczym zintegrowanym z obrabiarką, wraz z modyfikacją bryły fundamentu.
13.	Opracowanie dokumentacji tokarki do zestawów kołowych w układzie portalowym, z ciernym napędem obrabianych zestawów. Umożliwia to zastosowanie maszyny w liniach produkcyjnych zestawów kołowych dla pojazdów wysokich prędkości.
14.	Podniesienie parametrów masy formierskiej poprzez modernizację instalacji regeneracji i transportu pneumatycznego
15.	Opracowanie technologii beznadlewowej odlewów o wadze jednostkowej do 10t
16.	Optymalizacja kosztów wytworzenia ciekłego metalu w oparciu o program Solver i Itaca MD8
17.	Określenie istotnych parametrów pracy urządzenia do analizy termicznej żeliwa oraz wstępne opracowanie procedur kontrolujących jakość wytapianego żeliwa
18.	Wprowadzenie do produkcji nowej powłoki ochronnej przeznaczonej do modeli EPS oraz opracowanie metody pozwalającej na minimalizację zjawiska przypałów powierzchni odlewów
19.	Wdrożenie nowej powłoki ochronnej dla modeli EPS
20.	Rozwój oraz optymalizacji konstrukcji płyt montażowych oraz kątowników ustawczych

Nakłady osobowe (wynagrodzenia) na prace B+R wyniosły 1.650,00 tys. zł.

B. Wartości niematerialne i prawne.

L.p.	Temat	Koszty w tys. zł	Uwagi
1	Zakup dokumentacji z PORĘBY	1 250,0	-
2	Zakup znaku firmowego PORĘBA	1 200,0	-
3	Zakup dokumentacji 3RS 350	175,0	TF Construction
4	Rejestracja międzynarodowa znaku towarowego PORĘBA	2,6	UPRP
5	Opłata za używanie znaku towarowego PORĘBA	9,5	WIPO
6	Zgłoszenie wzoru użytkowego	0,5	UPRP
	Razem	2 637,6	-

C. Nakłady inwestycyjne (drukarki, komputery, monitory TK, TT, NK) 23,8 tys. zł.

Razem wydatki na badania i rozwój w 2016 r. wyniosły 4.311,4 tys. zł.

D. Instytucje współpracujące.

- dostawcy wyposażenia, materiałów, komponentów i oprogramowania,
- klienci,
- szkoły wyższe: Politechnika Śląska w Gliwicach, AGH w Krakowie,
- Instytut Odlewnictwa w Krakowie,
- Biuro projektowe: TF CONSTRUCTION Tomal, Fassa spółka jawna Wrocław,
- Foseco w Gliwicach,
- SQ Polska w Skawinie.

Zintegrowany System Zarządzania (ZSZ) i Wewnętrzny System Kontroli (WSK)

Wdrożone w RAFAMET S.A., utrzymywane, nadzorowane i wciąż doskonalone systemy zarządzania zgodne z poniższymi normami zapewniają pełny nadzór nad projektowaniem, wytwarzaniem, kontrolą obrotu obrabiarkami i narzędziami mechanicznymi oraz prowadzoną działalnością usługową w zakresie instalowania, naprawy i konserwacji obrabiarek i narzędzi mechanicznych do obróbki metalu oraz obróbką mechaniczną elementów metalowych.

Tabela 18 Zintegrowany system zarządzania w RAFAMET S.A.

L.p	Certyfikat zgodności z normą	Jednostka certyfikująca	Akredytacja	Numer certyfikatu	Data nadania	Data ważności certyfikatu	Data przyznania pierwszego certyfikatu
1.	ISO 9001:2008 (jakość)	Bureau Veritas Certification	UKAS Management Systems	PL 003960/U	30.05.2014	29.05.2017	26.11.1996
2.	ISO 14001:2004 (środowisko)	Bureau Veritas Certification	UKAS Management Systems	PL 003960/U	30.05.2014	29.05.2017	03.06.2011
3.	PN-N 18001:2004 (bhp)	Bureau Veritas Certification	Polskie Centrum Akredytacji	PL 004023/P	30.05.2014	29.05.2017	03.06.2011
4.	Kryteria WSK: 16.08.2010 (kontrola eksportu)	Polskie Centrum Badań i Certyfikacji S.A.	Polskie Centrum Akredytacji	W-81/8/2016	21.06.2016	15.09.2018	16.07.2007

Zintegrowany System Zarządzania to udokumentowany i spójny system zarządzania spełniający od 1996r. w zakresie jakości wymagania normy ISO 9001, a rozszerzony w 2011 r. o wymagania normy ISO 14001 w zakresie ochrony środowiska oraz normy PN-N-18001 w zakresie bezpieczeństwa i higieny pracy. Jego wdrożenie umożliwiło skuteczne i równoczesne zarządzanie wieloma podsystemami poprzez ustanowienie i realizację jednolitej polityki. W 2016 r. pozytywny wynik auditu przeprowadzonego przez międzynarodową jednostkę certyfikującą Bureau Veritas Certification potwierdził zgodność Zintegrowanego Systemu Zarządzania Spółki z wymaganiami powyższych norm. Pozytywne były również wyniki auditów strony drugiej przeprowadzone w Spółce przez współpracujące z RAFAMET S.A. firmy: Siemens, Alstom, Michelin, Damen i Marine Components, co zaowocowało przyjęciem Spółki do grona ich kwalifikowanych dostawców i dało możliwość dalszej współpracy.

ZSZ umożliwia sprzedaż wyrobów i usług o jakości spełniającej oczekiwania klientów przy zachowaniu bezpiecznych warunków pracy, racjonalnym kształtowaniu środowiska i gospodarowaniu zasobami środowiska zgodnie z zasadą zrównoważonego rozwoju. Przejawia się to w prowadzeniu działalności w sposób zgodny z przepisami prawa, w tym prawa miejscowego oraz decyzjami i pozwoleniami miejscowych urzędów, w szczególności w zakresie wytwarzania i postępowania z odpadami, emisji do powietrza czy pozwoleniem wodno-prawnym. Zgodnie z dokumentacją systemu prowadzone są pomiary geometrii detali własnych oraz wszystkich innych dostarczonych w ramach kooperacji, pomiary geometrii i parametrów elektrycznych wpływających na bezpieczeństwo użytkowania, a także głośności wszystkich produkowanych obrabiarek. Prowadzone są pomiary obrabiarek i urządzeń w ramach usług klientów, systematyczne pomiary w zakresie wielkości emisji substancji do powietrza, badania jakości odprowadza-

nych ścieków, badania fizykochemiczne i mikrobiologiczne pobieranej wody. Wszystkie przyrządy pomiarowe, którymi dokonywane są pomiary okresowo są sprawdzane w celu zapewnienia ciągłości pomiarowej z wzorcami krajowymi. Procesy produkcyjne prowadzone są w taki sposób, aby maksymalnie ograniczyć powstawanie uciążliwych dla środowiska zanieczyszczeń. Powstające w toku produkcji oraz podczas montażu maszyn u odbiorców odpady są segregowane i ściśle ewidencjonowane, a tam gdzie jest to możliwe, powtórnie wykorzystywane. Kryteria środowiskowe oraz bezpieczeństwa i higieny pracy uwzględniane są również podczas realizacji zakupów i współpracy z podwykonawcami oraz odbiorcami. W zakresie dostaw wymaga się, aby stosowane substancje i mieszaniny chemiczne były ewidencjonowane i posiadały aktualne karty charakterystyki substancji chemicznych, a z dostawcami uzgadniane są zasady dotyczące postępowania z opakowaniami po substancjach niebezpiecznych. W zakresie produkcji, a także zakupu maszyn i urządzeń, brane są pod uwagę: energooszczędność, minimalizacja hałasu i wymagania w zakresie stosowanych substancji. Z usługodawcami ustalane są zasady postępowania z odpadami. Podejmowane są działania mające na celu obniżenie opłat środowiskowych, np. poprzez zmniejszenie kosztów wywozu odpadów związane z wprowadzeniem zasad ich segregacji i eliminacji pustych przebiegów maszyn poprzez lepsze planowanie produkcji.

Polskie Centrum Badań i Certyfikacji S.A. w 2016 roku dokonało odnowienia funkcjonującego w Spółce Wewnętrznego Systemu Kontroli. Nadzór PCBC nad WSK zabezpiecza firmę przed działaniami niezgodnymi z krajowymi i unijnymi wymogami kontroli obrotu oraz zobowiązaniami międzynarodowymi w tym zakresie. System ten reguluje zasady obrotu z zagranicą towarami o znaczeniu strategicznym, określa sposób ewidencji eksportu, importu i tranzytu, wymaga poznania i weryfikacji zagranicznego partnera, dokładnego określenia parametrów technicznych towaru będącego przedmiotem obrotu oraz posiadania wiedzy do czego towar ten może być użyty. Posiadając własny Wewnętrzny System Kontroli będący fragmentem szerszego systemu łączącego polskie przedsiębiorstwa, polskie instytucje rządowe i organizacje międzynarodowe ustalające reguły i zasady handlu, RAFAMET S.A. jest w stanie chronić swój handlowy interes oraz swój wizerunek w oczach partnerów zagranicznych.

W 2016 r. ODLEWNIA RAFAMET Sp. z o.o. uzyskała certyfikat DNV-GL ważny do roku 2019. Certyfikacja DNV-GL umożliwia spółce zależnej rozszerzenie swojej oferty marketingowej. Rok 2016 pozwolił na ocenę i wyciągnięcie wniosków po pierwszym roku funkcjonowania systemu zintegrowanego. Przeprowadzone audyty wewnętrzne pozwoliły na zidentyfikowanie niezgodności. W sierpniu 2016 r. na rocznym przeglądzie systemu przeprowadzono szczegółową analizę polityki jakości, którą utrzymano bez zmian.

W spółce zależnej dokonano weryfikacji i przeglądu funkcjonujących systemowych rozwiązań obowiązujących wymagań środowiskowych i jakościowych. Rozwiązania te spełniają aktualne wymagania, jednak od roku 2017, który dla Odlewni jest również rokiem recertyfikacji, wchodzą w życie nowe normy i wymagania. Odlewnia planuje certyfikację wg nowych norm, jeszcze w roku 2017.

W ramach programu środowiskowego spółka zależna przyjęła do realizacji następujące zadania:

- a) zmniejszenie zużycia żywicy na 1t odlewu o 2%,
- b) poprawę energochłonności procesu wytwarzania żeliwa sferoidalnego o 5 %,
- c) zmniejszenie zużycia energii cieplnej przez Wydział Modelarni o 5 %,
- d) zmniejszenie zużycia oleju opałowego o 2 %,
- e) zmniejszenie zużycia tlenu ciekłego w stosunku do 1 t wyprodukowanego żeliwa.

11. ZATRUDNIENIE I WYNAGRODZENIA.

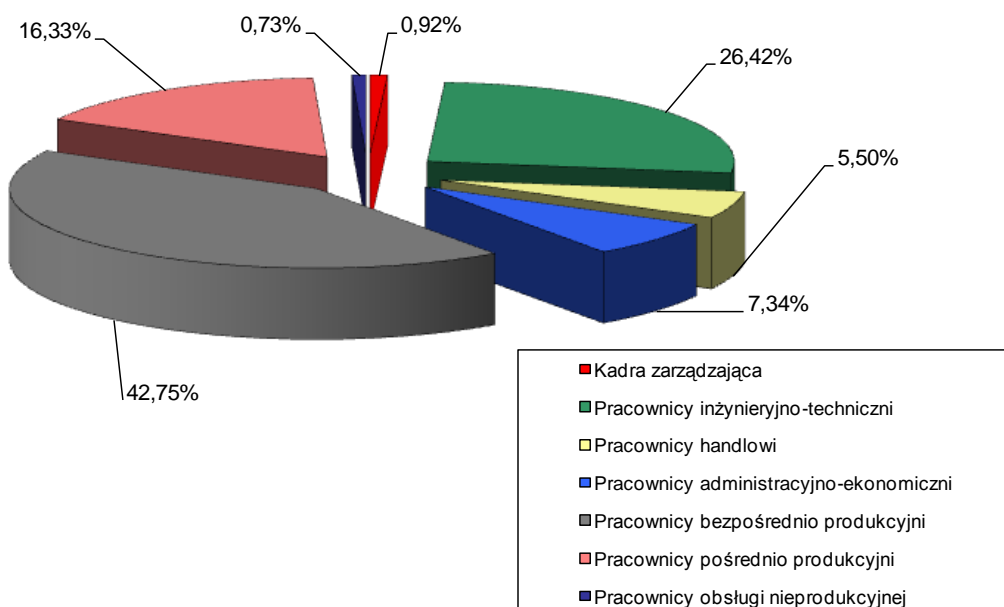
W Grupie Kapitałowej RAFAMET przez cały 2016 rok prowadzono stałą analizę zasobów ludzkich, a decyzje w sprawie korelacji poziomu zatrudnienia ze stanem posiadanej kontraktacji produkcyjnej podejmowane były na bieżąco. Stan zatrudnienia z 535 etatów na 31.12.2015 r. wzrósł do 558 etatów na 31.12.2016 r., czyli o 4,3%.

Przeciętne zatrudnienie w Grupie Kapitałowej w 2016 r. wyniosło 545 etatów, z czego 219 (40,18%) na stanowiskach nierobotniczych i 326 (59,82%) na stanowiskach robotniczych. W grupie pracowników na stanowiskach nierobotniczych największy odsetek stanowili pracownicy na stanowiskach inżynieryjno – technicznych (65,75%), natomiast w grupie pracowników na stanowiskach robotniczych - osoby zatrudnione przy produkcji bezpośredniej (71,47%).

Tabela 19 Informacja o przeciętnym zatrudnieniu w Grupie Kapitałowej w 2016 r.

Wyszczególnienie	Przeciętne zatrudnienie (w etatach)	
	2016	2015
Stanowiska nierobotnicze	219	211
Stanowiska robotnicze	326	323
	545	534

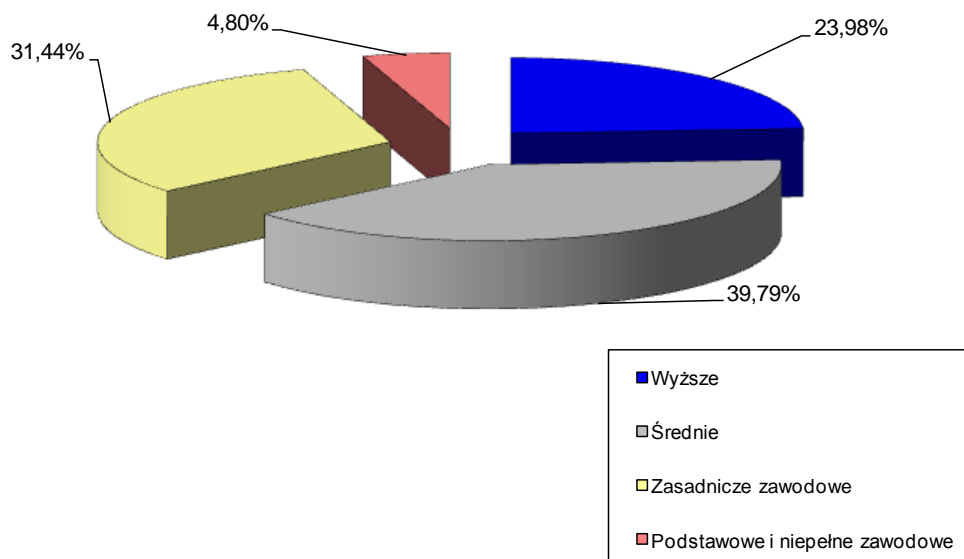
Wykres 5 Struktura zatrudnienia w Grupie Kapitałowej wg grup zawodowych w 2016 r.



Według stanu na dzień 31.12.2016 r. pracownicy posiadający wykształcenie wyższe i średnie stanowili 63,77% ogółu zatrudnionych i jest to tendencja wzrostowa. Powyższe jest wynikiem realizacji założonych

celów i kierunków polityki kadrowej, polegających na konsekwentnym pozyskiwaniu na stanowiska robotnicze pracowników o wyższych kwalifikacjach.

Wykres 6 Struktura zatrudnienia w Grupie Kapitałowej wg wykształcenia na dzień 31.12.2016 r.



W okresie sprawozdawczym podmioty Grupy Kapitałowej realizowały plan szkoleń opracowany w oparciu o potrzeby poszczególnych komórek organizacyjnych. Łącznie ze szkoleń zewnętrznych i wewnętrznych oraz z innych form doszkalania skorzystało 342 pracowników. Na szkolenia pracownicze i dofinansowanie nauki w formach szkolnych i pozaszkolnych w 2016 r. wydatkowano kwotę 100 tys. zł, tj. o około 27% więcej niż w roku 2015.

Koszty zatrudnienia w roku 2016 dla Grupy Kapitałowej RAFAMET zamknęły się kwotą 35.450 tys. zł. W Grupie Kapitałowej osobowy fundusz wynagrodzeń w 2016 roku wyniósł 27.675 tys. zł, co stanowi wzrost o 8,3% w stosunku do roku ubiegłego. Przeciętne miesięczne wynagrodzenie z osobowego funduszu płac w 2016 r. było na poziomie 4.232 zł i było o 290 zł wyższe niż w roku 2015, co stanowi wzrost o 7,3%.

Zobowiązania wobec zatrudnionych były przez cały 2016 r. regulowane terminowo, a świadczenia na rzecz pracowników realizowane były zgodnie z przepisami prawa pracy.

12. WYNAGRODZENIA OSÓB ZARZĄDZAJĄCYCH I NADZORUJĄCYCH.

W roku 2016 łączne wynagrodzenia wypłacone członkom Zarządów podmiotów Grupy Kapitałowej RAFAMET wyniosły 1.411,6 tys. zł, natomiast łączne wynagrodzenia wypłacone członkom organów nadzorujących wyniosły kwotę 295,5 tys. zł.

Fabryka Obrabiarek RAFAMET S.A. – jednostka dominująca

Wartość wynagrodzeń, nagród i korzyści wypłaconych członkom Zarządu Emitenta przedstawia poniższe zestawienie:

Tabela 20 Wynagrodzenia członków Zarządu RAFAMET S.A. w 2016 r.

Imię i nazwisko	Funkcja	Kwota (w tys. zł)
E. Longin Wons	Prezes Zarządu	484,1
Maciej Michalik	Wiceprezes Zarządu	420,7
	Ogółem	904,8

Łączna kwota wynagrodzenia członka Zarządu RAFAMET S.A. obejmuje: wynagrodzenie zasadnicze, premię uznaniową za 2016 r. oraz koszty polis z tytułu grupowego ubezpieczenia emerytalnego.

Po zatwierdzeniu sprawozdania finansowego Spółki i Grupy Kapitałowej RAFAMET za 2015 r., Rada Nadzorcza RAFAMET S.A. może podjąć uchwałę o przyznaniu premii uznaniowej członkom Zarządu RAFAMET S.A. Łączna kwota premii rocznej dla wszystkich członków Zarządu wynosi od 3% do 5% zysku netto Spółki za dany rok, nie więcej niż 5% zysku sprzedaży Spółki oraz nie więcej niż 5% zysku netto Grupy Kapitałowej.

Wartość wynagrodzeń wypłaconych obecnym i byłym członkom Rady Nadzorczej Emitenta:

Tabela 21 Wynagrodzenia członków Rady Nadzorczej w 2016 r.

Imię i nazwisko	Funkcja	Kwota (w tys. zł)
Janusz Paruzel	Przewodniczący Rady Nadzorczej	39,5
Piotr Regulski	Zastępca Przewodniczącego Rady Nadzorczej	51,3
Aleksander Gaczek	Członek Rady Nadzorczej	39,5
Michał Rogatko	Członek Rady Nadzorczej	51,2
Michał Tatarek	Członek Rady Nadzorczej	51,2
Marcin Siarkowski	b. Przewodniczący Rady Nadzorczej	11,9
Aneta Falecka	b. Zastępca Przewodniczącego Rady Nadzorczej	11,9
	Ogółem	256,5

ODLEWNIA RAFAMET Sp. z o.o. – jednostka zależna

Wartość wynagrodzeń, nagród i korzyści wypłaconych w okresie od 01.01.2016 r. do 31.12.2016 r. członkom Zarządu spółki zależnej, przedstawia poniższe zestawienie:

Tabela 22 Wynagrodzenia członków Zarządu ODLEWNI RAFAMET Sp. z o.o. w 2016 r.

Imię i nazwisko	Funkcja	Kwota (w tys. zł)
Adam Witecki	Prezes Zarządu	233,4
Jacek Opiela	Wiceprezes Zarządu	210,8
	Ogółem	444,2

Wartość wynagrodzeń wypłaconych członkom Rady Nadzorczej ODLEWNI RAFAMET Sp. z o.o.:

Tabela 23 Wynagrodzenia należne członkom Rady Nadzorczej ODLEWNI RAFAMET Sp. z o.o. w roku 2016.

Imię i nazwisko	Funkcja	Kwota (w tys. zł)
E. Longin Wons	Przewodniczący Rady Nadzorczej	13
Maciej Michalik	Członek Rady Nadzorczej	13
Krzysztof Tkocz	Sekretarz Rady Nadzorczej	13
Ogółem		39

RAFAMET SERVICE & TRADE Sp. z o.o. – jednostka zależna

Wartość wynagrodzeń, nagród i korzyści wypłaconych w okresie od 01.01.2016 r. do 31.12.2016 r. członkom Zarządu spółki zależnej, przedstawia poniższe zestawienie:

Tabela 24 Wynagrodzenia członków Zarządu RAFAMET SERVICE & TRADE Sp. z o.o. w 2016 r.

Imię i nazwisko	Funkcja	Kwota (w tys. zł)
Ryszard Grygiel	Prezes Zarządu	42,9
Rajmund Jarosz	Wiceprezes Zarządu	19,7
Ogółem		62,6

13. INFORMACJA O WSZELKICH UMOWACH ZAWARTYCH Z OSOBAMI ZARZĄDZAJĄCYMI.

W 2016 r. z osobami zarządzającymi Emitenta nie zawierano umów przewidujących rekompensatę w przypadku ich rezygnacji lub zwolnienia z zajmowanego stanowiska bez ważnej przyczyny lub gdy ich odwołanie lub zwolnienie następuje z powodu połączenia Emitenta przez przejęcie.

Zapisy w umowach o pracę zawartych z osobami zarządzającymi przewidują, w przypadku odwołania z pełnionej funkcji przed upływem okresu, na który osoby te zostały powołane lub nie powołania na nową kadencję, wypłatę odprawy pieniężnej w wysokości 12 miesięcznego wynagrodzenia zasadniczego z miesiąca poprzedzającego odwołanie. Ponadto, z osobami zarządzającymi zawarte zostały umowy o zakazie konkurencji, określające zasady wypłaty odszkodowań w zamian za powstrzymanie się, w okresie 12 miesięcy od dnia odwołania lub wygaśnięcia mandatu na skutek upływu kadencji, od zajmowania się interesami konkurencyjnymi bez zgody Rady Nadzorczej Spółki. Wysokość odszkodowania stanowi iloczyn wynagrodzenia zasadniczego określonego w umowie o pracę i liczby miesięcy obowiązywania zakazu.

14. INFORMACJE O WSZELKICH ZOBOWIĄZANIACH WYNIKAJĄCYCH Z EMERYTUR I ŚWIADCZEŃ O PODOBNYM CHARAKTERZE DLA BYŁYCH OSÓB ZARZĄDZAJĄCYCH, NADZORUJĄCYCH ALBO BYŁYCH CZŁONKÓW ORGANÓW ADMINISTRUJĄCYCH ORAZ O ZOBOWIĄZANIACH ZACIĄGNIĘTYCH W ZWIĄZKU Z TYMI EMERYTURAMI.

W roku 2016 nie wystąpiły zobowiązania wynikające z emerytur i świadczeń o podobnym charakterze, dla byłych osób zarządzających, nadzorujących albo byłych członków organów administrujących oraz zobowiązania zaciągnięte w związku z tymi emeryturami.

15. ZASADY ZARZĄDZANIA PRZEDSIĘBIORSTWEM EMITENTA

W 2016 r. nie nastąpiły zmiany w podstawowych zasadach zarządzania przedsiębiorstwem Emitenta i jego Grupą Kapitałową.

16. DZIAŁALNOŚĆ SPONSORINGOWA I CHARYTATYWNA

Podmioty Grupy Kapitałowej RAFAMET jako najwięksi pracodawcy na terenie gminy Kuźnia Raciborska oraz istotni pracodawcy w powiecie raciborskim, w poczuciu odpowiedzialności za lokalną społeczność od lat prowadzą działania ukierunkowane na lokalne inicjatywy i wspieranie działań prospołecznych oraz dobroczynnych w zakresie edukacji, kultury i sportu. Poprzez działalność w obszarze społecznej odpowiedzialności biznesu spółki Grupy budują wizerunek nie tylko jako podmiotów osiągających dobre wyniki finansowe a przez to stabilnych pracodawców, ale również firm odpowiedzialnych społecznie.

W 2016 r., zgodnie z przyjętą polityką, Grupa Kapitałowa zrealizowała następujące działania:

- wsparcie działalności sportowej, rekreacyjnej i wychowawczej Klubu Sportowego „STAL” i Klubu Sportowego „SPARTA” w Kuźni Raciborskiej,
- wsparcie działalności edukacyjnej poprzez dofinansowanie Wojewódzkiego Konkursu Akordeonowego Uczniów Szkół Muzycznych I i II Stopnia organizowanego przez Państwową Szkołę Muzyczną w Raciborzu oraz dofinansowanie zakupu tablicy interaktywnej dla Publicznej Szkoły Podstawowej nr 15 z Oddziałami Sportowymi w Raciborzu,
- sponsorowanie projektu medialno – edukacyjnego „Czas na zawodowców”, realizowanego przez Wydawnictwo Nowiny Sp. z o.o. w Raciborzu, którego głównymi celami są: zachęcanie młodzieży do zdobywania zawodów i kompetencji odpowiadających potrzebom współczesnego, lokalnego i regionalnego rynku pracy, prezentowanie potencjału raciborskiego szkolnictwa zawodowego, informowanie o kierunkach rozwoju lokalnego rynku pracy i miejscowych pracodawców,
- wsparcie działalności edukacyjnej i rekreacyjnej Polskiego Związku Emerytów, Rencistów i Inwalidów - Koło w Kuźni Raciborskiej poprzez dofinansowanie obchodów Dnia Seniora,
- dofinansowanie IV Międzynarodowej Gali „Filar Ziemi Raciborskiej” organizowanej przez Raciborską Izbę Gospodarczą w Raciborzu,
- wsparcie renowacji zabytkowego obiektu historycznego położonego na terenie gminy Kuźnia Raciborska.

Na działalność charytatywno – sponsoringową Grupy Kapitałowej RAFAMET w roku 2016 przeznaczono kwotę około 63 tys. złotych.

17. INFORMACJA O ŁĄCZNEJ LICZBIE I WARTOŚCI NOMINALNEJ AKCJI SPÓŁKI, BĘDĄCYCH W POSIADANIU OSÓB ZARZĄDZAJĄCYCH I NADZORUJĄCYCH.

Stan posiadania akcji Spółki przez osoby zarządzające oraz nadzorujące, wg stanu na dzień 31.12.2016r., przedstawia poniższa tabela:

Tabela 25 Stan posiadania akcji RAFAMET S.A. przez osoby zarządzające i nadzorujące podmiotów Grupy Kapitałowej.

Osoba	Funkcja	Ilość akcji	Udział w ogólnej liczbie głosów na ZWZ (%)
E. Longin Wons	Prezes Zarządu	28.000	0,65
Maciej Michalik	Wiceprezes Zarządu	4.822	0,11
Michał Tatarek	Członek Rady Nadzorczej	216.000	5

18. OCHRONA ŚRODOWISKA.

Podmioty Grupy Kapitałowej RAFAMET posiadają certyfikat systemu zarządzania środowiskiem ISO 14001:2004 w połączeniu z certyfikacją 9001:2008. System zarządzania w zakresie środowiska umożliwia prowadzenie w sposób ciągły i systematyczny kontroli wpływu, jaki spółki wywierają swoją działalnością na środowisko naturalne. Zarządzanie środowiskiem jest bardzo istotnym elementem działalności podmiotów grupy kapitałowej, co warunkuje bardziej efektywne egzekwowanie przepisów ochrony środowiska, jak również rosnące wymagania „świadomych ekologicznie” klientów.

W okresie objętym sprawozdaniem podmioty wykonywały wszelkie zobowiązania wynikające z pozwoleń na korzystanie ze środowiska naturalnego, a także przestrzegały ustalonych dla nich limitów: poboru wody podziemnej, odprowadzania ścieków, wytwarzania odpadów poprodukcyjnych oraz emisji do powietrza gazów za wyjątkiem pyłów. Okresowe pomiary kontrolne zanieczyszczeń wprowadzanych do powietrza przeprowadzone w lutym 2016 roku wykazały przekroczenia dopuszczalnej ilości pyłów w spalinach emitowanych z kotłów. By osiągnąć zamierzony efekt obniżenia emisji pyłu przeprowadzono działania naprawcze w przywróceniu i ulepszeniu funkcjonalności instalacji w kotłowni. W dniach 22-23.11.2016 r. powtórzono pomiary emisji substancji do powietrza w kotłowni. Wyniki badań wykazały, że wszystkie mierzone parametry, a w szczególności pył ogółem odpowiadają standardom dopuszczalnych wartości określonych decyzją Starosty Raciborskiego. Śląski Wojewódzki Inspektor Ochrony Środowiska z dniem 20.01.2017 r. przesłał zawiadomienie o wszczęciu postępowania w sprawie wymierzenia administracyjnej kary pieniężnej za przekroczenie dopuszczalnej wielkości emisji pyłu w spalinach emitowanych z kotłów. Systematycznie prowadzone są badania jakości i ilości pobieranej wody zgodnie z wymaganiami sanitarnymi. Ścieki przemysłowe odprowadzane są do rzeki za pośrednictwem ogólnospławnej kanalizacji zakładowej oczyszczalni zgodnie posiadany zintegrowany pozwoleniem. Prowadzone są pomiary ilościowe i jakościowe ścieków.

Prowadzona działalność produkcyjna jest źródłem powstawania odpadów niebezpiecznych, jak też i innych niż niebezpieczne. W związku z tym podmioty posiadają pozwolenie na wytwarzanie i zbieranie odpadów. Wszystkie wytwarzane odpady przekazywane są do unieszkodliwiania odbiorcom posiadającym stosowne zezwolenia. Prowadzona jest na bieżąco ewidencja ilościowa i jakościowa wytwarzanych odpadów z zastosowaniem kart ewidencji i kart przekazania odpadów.

Ze względu na rodzaj i skalę prowadzonej działalności ODLEWNIA RAFAMET Sp. z o.o. posiada pozwolenie zintegrowane na prowadzenie instalacji do odlewania metali żelaznych o zdolności produkcyjnej ponad 20 ton na dobę oraz pozwolenie wodnoprawne na odprowadzanie ścieków.

Tabela 26 Koszty Fabryki Obrabiarek RAFAMET S.A. związane z ochroną środowiska w 2016 r.

Wyszczególnienie	Kwota (w tys. zł)
pobór wody podziemnej	8,1
odprowadzenie ścieków	31,6
emisja do powietrza	32,2
gospodarka odpadami	31,9
odzysk i recykling odpadów opakowaniowych	0,3
aktualizacja dostępów do programów środowiskowych	1,4
Razem	105,5

Tabela 27 Koszty ODLEWNI RAFAMET Sp. z o.o. związane z ochroną środowiska w 2016 r.

Wyszczególnienie	Kwota (w tys. zł)
pomiary emisji zanieczyszczeń	4,4
zagospodarowanie ścieków i odpadów	145,2
opłaty za ochronę środowiska	4,5
obsługa w zakresie ochrony środowiska - firmy SEPO	46,8
badania ścieków, hałasu	1,4
opracowanie dokumentacji środowiskowej	1,5
Razem	203,8

19. TRANSAKCJE ZAWARTE PRZEZ EMITENTA Z PODMIOTAMI POWIĄZANYMI NA INNYCH WARUNKACH NIŻ RYNKOWE.

W okresie objętym raportem Emitent nie zawierał transakcji z podmiotami powiązаныmi na innych warunkach niż rynkowe.

Informacje dotyczące transakcji z podmiotami powiązаныmi znajdują się w Informacji dodatkowej do sprawozdania finansowego.

20. INFORMACJE O POSTĘPOWANIACH SĄDOWYCH.

Prowadzone w okresie objętym sprawozdaniem postępowania sądowe dotyczące zobowiązań albo wierzytelności toczące się przed sądem, organem właściwym dla postępowania arbitrażowego i organem administracji publicznej nie stanowią 10% kapitałów własnych Emitenta.

21. UMOWY ZAWARTE Z PODMIOTEM UPRAWNIONYM DO BADANIA SPRAWOZDAŃ FINANSOWYCH.

Umowy o dokonanie badania sprawozdań finansowych:

- Umowa z dnia 04.08.2015 r. zawarta z firmą audytorską Ernst & Young Audyt Polska Spółka z ograniczoną odpowiedzialnością sp. k. (00-124 Warszawa, Rondo ONZ 1) na wykonanie przeglądu śródrocznego jednostkowego sprawozdania finansowego RAFAMET S.A., skonsolidowanego sprawoz-

dania finansowego na dzień 30.06.2015, badania jednostkowego sprawozdania finansowego RAFAMET S.A. oraz skonsolidowanego sprawozdania finansowego za rok 2015.

- Umowa z dnia 30.06.2016 r. zawarta z BDO sp. z o.o. (02-676 Warszawa, ul. Postępu 12) na wykonanie przeglądu śródrocznego jednostkowego sprawozdania finansowego RAFAMET S.A., skonsolidowanego sprawozdania finansowego na dzień 30.06.2016 r., badania jednostkowego sprawozdania finansowego RAFAMET S.A. oraz skonsolidowanego sprawozdania finansowego za rok 2016.
- Umowa z dnia 31.07.2015 r. zawarta z firmą audytorską Ernst & Young Audyt Polska Spółka z ograniczoną odpowiedzialnością sp. k. (00-124 Warszawa, Rondo ONZ 1) na wykonanie przeglądu śródrocznego jednostkowego sprawozdania finansowego Zespołu Odlewni „RAFAMET” sp. z o.o. na dzień 30.06.2015 i badanie jednostkowego sprawozdania finansowego Zespołu Odlewni „RAFAMET” sp. z o.o. za rok 2015.
- Umowa z dnia 04.08.2016 r. zawarta z BDO sp. z o.o. (02-676 Warszawa, ul. Postępu 12) na wykonanie przeglądu śródrocznego jednostkowego sprawozdania finansowego ODLEWNI RAFAMET Sp. z o.o. na dzień 30.06.2016 i badanie jednostkowego sprawozdania finansowego ODLEWNI RAFAMET Sp. z o.o. za rok 2016.

Pozostałe umowy z podmiotem uprawnionym do badania sprawozdań finansowych

Podmioty Grupy Kapitałowej RAFAMET w omawianym okresie sprawozdawczym nie zawierały innych umów z podmiotem uprawnionym do badania sprawozdań finansowych, za wyjątkiem wymienionych powyżej.

Wynagrodzenie podmiotu uprawnionego do badania sprawozdań finansowych.

*Tabela 28 Wynagrodzenie (należne lub wypłacone)
podmiotom uprawnionym do badania sprawozdań finansowych*

Przedmiot umowy	Ernst & Young Audyt Polska sp. z o.o. sp. k.	BDO sp. z o.o.
	2015	2016
Badanie rocznych sprawozdań finansowych spółek i skonsolidowanego sprawozdania finansowego	55,4	58
Przeгляд sprawozdań finansowych spółek i skonsolidowanego sprawozdania finansowego	32,6	23
Usługi doradztwa podatkowego	-	-
Pozostałe usługi poświadczające	-	-
Razem	88,0	81,0

22. PERSPEKTYWY ROZWOJU GRUPY KAPITAŁOWEJ RAFAMET.

20.1 Charakterystyka polityki w zakresie kierunków rozwoju Grupy Kapitałowej.

Misja RAFAMET S.A., która brzmi „Dążymy do całkowitego zadowolenia klienta na światowych rynkach obrabiarek kolejowych i wielkogabarytowych obrabiarek specjalnych przy uzyskaniu i utrzymaniu znaczącej roli na tych rynkach, a także do zapewnienia zdolności do ciągłej poprawy konkurencyjności firmy” jest niezmienna.

Celem działań zarządczych w roku 2017 będzie budowanie na wielu obszarach aktywności biznesowej jednostek Grupy kompetencji innowacji. Rozumiejąc, że cel ten jest wypadkową strategii firm i posiadanego portfela projektów innowacyjnych, w ostatnim okresie zrealizowaliśmy wiele takich przedsięwzięć. Jednak co ważniejsze innowacje jako wyzwanie są stale obecne w codziennych działaniach. Stworzyliśmy klimat, przeświadczenie o bezwzględnej konieczności działań „innowacyjnych”, tak w zakresie myślenia o nowych produktach i rynkach, jak również w odniesieniu do modyfikacji kultury organizacyjnej spółek Grupy Kapitałowej.

Chcemy, aby Grupa Kapitałowa wykazywała się dynamicznym i odważnym podejściem do zmian w gospodarce przemysłowej (w odniesieniu do naszej branży) poprzez wykształcenie w sobie zdolności do ciągłej poprawy. Dążymy do pełnego zrozumienia przez pracowników konieczności działania i tworzenia w środowisku kreatywnych zmian oraz pozytywnego nastawienia do tych zmian. Nasze spółki zawsze posiadały ponadprzeciętną zdolność do podejmowania ryzyka gospodarczego tak w zakresie myślenia o nowych czy modernizowanych wyrobach, jak i zdobywania nowych rynków zbytu. To nastawienie pada więc na dobrze przygotowany grunt.

Skala inwestycji roku 2017 jest znacząca, a wielkość inwestycji ostatniego okresu jest imponująca. Odbieramy ich zakres jako historyczną szansę dalszego rozwoju Emitenta. Co istotne, rozwoju opartego o zdrowe finanse RAFAMET S.A. Rok 2017 rozpoczynamy bez naruszenia warunków (kowenanty) jej finansowania przez banki. Jeżeli w najbliższym okresie nie nastąpi katastrofalne załamanie się koniunktury gospodarczej na świecie to oceniamy, że rok 2017, na który już obecnie posiadamy wysokie bo 50% pokrycie kontraktowe, będzie rokiem dużych sukcesów naszej firmy na światowych rynkach sprzedaży obrabiarek dla kolejnictwa oraz ciężkich obrabiarek specjalnych.

Pomimo obserwowanej niepewności co do jednoznacznie trwałych i pozytywnych kierunków rozwoju gospodarki światowej oraz polskiej podejmujemy zadania rozwojowe w zakresie zwiększenia potencjału naukowo-badawczego m.in. poprzez rozpoczęcie prac B+R przedsięwzięcia produkcyjno – handlowego pod nazwą „Inteligentna dokładna obrabiarka do regeneracji zestawów kołowych pojazdów szynowych”. Zadeklarowaliśmy również uczestnictwo, na zaproszenie Ministerstwa Rozwoju, we wspieraniu rozwoju

polskich start up-ów, w uruchomionym przez PARP programie Scale UP będącym częścią Planu na rzecz odpowiedzialnego rozwoju ogłoszonego przez Ministerstwo Rozwoju.

Celem strategicznym przygotowywanych przedsięwzięć handlowo-produkcyjnych oraz inwestycyjnych jest stabilny, systematyczny wzrost wartości RAFAMET S.A., wyrażający się rosnącą kapitalizacją giełdową Spółki i wykorzystywaniem przewag konkurencyjnych dla pojawiających się biznesowych szans rynkowych. Warto pamiętać, że od 2002 r., tj. daty objęcia pakietu kontrolnego Spółki przez ARP S.A. w Warszawie kapitały własne wzrosły z poziomu 20.000.000 złotych do obecnych ponad 92.500.000 złotych.

W fazę wdrożenia produkcyjnego wchodzi w 2017 r. rozwiązanie związane z podtorowymi ciężkimi i lekkimi obrabiarkami typu tandem, tj. "podwójną" obrabiarką toczącą profil jezdny czterech kół pojazdu szynowego symultanicznie. W roku 2017 obrabiarki te, na bazie podpisanych i realizowanych kontraktów, zostaną zainstalowane u klientów w Australii oraz w Chinach (Metro w Guangzhou).

Od 2017 r. oferty handlowe dla użytkowników obrabiarek podtorowych wzbogacamy o gamę pojazdów szynowo – drogowych. Jesteśmy przekonani, że stopniowo ten nowy wyrób nad nazwą 3RS (Rafamet-Rail-Road-Shunter) będzie zdobywał rynek użytkowników taboru szynowego.

Nasze poszukiwania potencjału rozwoju koncentrowaliśmy w ostatnich latach na obszarach wewnątrz RAFAMET S.A. i to obszarach często materialnych. Przeprowadziliśmy istotne, udane restrukturyzacje sytuacji majątkowej, finansowej i organizacyjnej tak w samym podmiocie dominującym, jak i ODLEWNI RAFAMET Spółka z o.o., uzyskując efekt finansowy oraz strategiczno – rozwojowy wysoce zadawalający. Od 2016 roku jest realizowany „Projekt POREĘBA” na bazie zakupu marki obrabiarkowej POREĘBA 1798 wraz z dokumentacją konstrukcyjną i technologiczną, a także z pełnymi prawami autorskimi do niej. W 2017 r. wchodzimy w fazę produkcyjnych realizacji kilku typów obrabiarek tej marki w oparciu o posiadane kontrakty handlowe (TRB 135, TCF, TCE) czy prognozy handlowe (TCF 160 CNC, TOK 80 CNC, TRB 135 CNC). Marka POREĘBA od br. będzie systematycznie komercjalizowana. Budowanie oddzielnej marki obrabiarkowej dla tokarek poziomych POREĘBA odbywa się przy wykorzystywaniu nowopowstałej firmy POREĘBA 1798 Machine Tools –Spółka z o.o. w Kuźni Raciborskiej.

W roku 2017 realizowane będą kolejne inwestycje dla konsekwentnie budowanego „contract machining center”. Nasz park maszynowy wzbogaci się o wiertarko-frezarkę WFA 200 CNC oraz 4 lub 5 osiowe centrum frezarskie średniej wielkości. Będą to kolejne elementy przekształcania obecnego wydziału montażu w dobrze wyposażony wydział obróbki skrawaniem w wielkogabarytowe maszyny obróbcze. Rozpoczęte zostaną długoterminowe inwestycje własne pod nazwami Frezarka Bramowa GMC 320 CNC typy Gantry oraz Karuzelowe Centrum Obróbcze KCI 500 CNC - z terminami realizacji na lata 2018/2019. Uruchomienie biznesu charakteryzującego się szybkim obrotem gotówkowym zawsze było w sferze zainteresowań Spółki jako przeciwwaga dla biznesu budowy i sprzedaży wielkogabarytowych, jednostkowych obrabiarek, który charakteryzuje się bardzo wydłużonymi cyklami produkcji oraz rotacją należności. Biz-

nes nie wymagający bieżących nakładów materiałowych jest pożądanym uzupełnieniem profilu sprzedażowego Spółki.

Działania marketingowe i handlowe najbliższego okresu koncentrują się na pozyskaniu zamówień dla opisanego powyżej nowego oraz opanowanego w latach poprzednich asortymentu kolejowego jak również w odniesieniu do tokarek pionowych i poziomych. Chcemy pozyskać zamówienia na obrabiarki karuzelowe typu KCI do wysokowydajnej obróbki bardzo twardych materiałów przy wykorzystaniu specjalnych narzędzi skrawających chłodzonych chłodziwem o ekstremalnie wysokim ciśnieniu dochodzącym do 350 Bar oraz obrabiarki marki PORĘBA 1798 typu TCE, TCF, TCM, TRB oraz THG.

Kierunki wysiłków marketingowych i sprzedaży na rok 2017 to Europa (Polska, Węgry, Francja, Rumunia, Turcja, Rosja, Belgia), Afryka Północna (Maroko), Afryka Środkowa (Mauretania, Etiopia, Kongo), Afryka Południowa (RPA, Mozambik, Namibia), Azja (Uzbekistan, Kazachstan, Mongolia), Bliski Wschód (Arabia Saudyjska, Katar) oraz Daleki Wschód (Chiny, Tajlandia, Indie, Malezja, Singapur, Tajwan, Korea Południowa, Japonia). Pracujemy nad jednostkowymi kontraktami dla firm z Australii oraz USA.

Poprawa wyników ODLEWNI RAFAMET Sp. z o.o. możliwa była poprzez rozszerzenie portfela klientów i wzrost produkcji oraz sprzedaży wysoko rentownych odlewów płyt montażowych oraz odlewów wykonywanych z modeli EPS (styropian). Na 2017 r. dzięki oddaniu do eksploatacji nowej inwestycji, jaką jest stanowisko sferoidyzacji umożliwiające produkcję odlewów z tego materiału o ciężarze jednostkowym do 30.000 kg, planowany jest wzrost sprzedaży rentownych odlewów z żeliwa sferoidalnego.

20.2 Czynniki zewnętrzne i wewnętrzne istotne dla rozwoju Grupy Kapitałowej.

Plan rzeczowo – finansowy roku 2017 Emitent będzie realizował w warunkach dalszego braku stabilizacji gospodarki światowej, w tym przede wszystkim w Chinach oraz krajach Unii Europejskiej, jako następstwa napięcia politycznego w relacjach z takimi państwami jak Rosja, Korea Północna oraz skutków agresji ISIS.

Stabilizacja kursu waluty krajowej w stosunku do walut rozliczeniowych RAFAMET S.A. na zaplanowanym średnim poziomie rozliczeniowym 4,2 PLN / EUR nie będzie wspierała w sposób zdecydowany realizacji prognoz planistycznych, tak w zakresie wysokości sprzedaży ogółem, jak i w zakresie realizacji planowanego poziomu zysku netto, jednak nie będzie powodowała dramatycznego ryzyka w tym zakresie.

Czynnikiem warunkującym zrealizowanie zaplanowanego poziomu sprzedaży ogółem na rok 2017 jest zapewnienie terminowego finansowania zadań rzeczowych dla tego planu oraz brak nieszczęśliwych zdarzeń nadzwyczajnych nie branych do analizy ryzyka wykonania planu sprzedaży roku bieżącego na poziomie wyższym od wykonania roku poprzedniego.

Sytuacja niepewności i wyczekiwania na pozytywny kierunek zmian w gospodarce światowej, a co za tym idzie i polskiej, będzie najpoważniejszym zewnętrznym czynnikiem warunkującym realizację przyjętych

założeń 2017 roku w parametrze przychodów ze sprzedaży netto i zrównanych z nimi. Otoczenie gospodarcze w postaci braku istotnych oznak przełamania dekonunktury światowej w branży obrabiarkowej, przejawiającej się w przesuwaniu decyzji inwestycyjnych na lata następne - to kolejny ważny negatywny zewnętrzny czynnik wpływający na warunki funkcjonowania w roku bieżącym. Czynnikiem zewnętrznym wpływającym na działalność i wyniki RAFAMET S.A. za rok 2017 będzie kształtowanie się relacji kursowych (PLN/EUR oraz PLN/USD). Elementem, który poprawiłby wykonanie planu sprzedaży roku 2017 byłoby osłabienie się na przestrzeni 2017 roku wartości waluty krajowej w relacji do ww. walut.

Istotnym wewnętrznym czynnikiem utrudniającym realizację zamierzeń Zarządu na rok 2017, w tym w aspekcie osiągnięcia zaplanowanego wyniku finansowego, będzie konieczność utrzymania poziomu zatrudnienia jednak przy uwzględnieniu, że ten stan będzie miał miejsce w okresie wyjątkowo dużych odejść pracowniczych na emerytury, w tym skorygowanych w odniesieniu do wieku emerytalnego ostatnimi regulacjami w tym zakresie. Ważnym czynnikiem wspierającym realizację rozwoju Spółki w 2017 jest przeprowadzony w latach ubiegłych i kontynuowany na bieżąco program istotnych inwestycji zarówno infrastrukturalnych jak i maszynowo - rozwojowych (obrabiarki, urządzenia pomiarowe, komputeryzacja firmy).

23. OŚWIADCZENIE O STOSOWANIU ŁADU KORPORACYJNEGO.

Oświadczenie o stosowaniu ładu korporacyjnego w RAFAMET S.A. w roku 2016 stanowi załącznik do niniejszego Sprawozdania.

Podpisy Zarządu RAFAMET S.A.			
21.03.2017 r.	E. Longin Wons	Prezes Zarządu – Dyrektor Naczelny	
21.03.2017 r.	Maciej Michalik	Wiceprezes Zarządu – Dyrektor Handlowy	

OŚWIADCZENIE O STOSOWANIU ŁADU KORPORACYJNEGO

1. Wskazanie zbioru zasad ładu korporacyjnego, któremu podlega RAFAMET S.A. oraz miejsce, gdzie tekst zbioru zasad jest publicznie dostępny.

Zgodnie z § 91 ust. 5 pkt 4 Rozporządzenia Ministra Finansów z dnia 19.02.2009 r. w sprawie informacji bieżących i okresowych przekazywanych przez emitentów papierów wartościowych oraz warunków uznawania za równoważne informacji wymaganych przepisami prawa państwa niebędącego państwem członkowskim (Dz.U. z 2014 r. poz. 133) Emitent przekazuje poniższe o stosowaniu ładu korporacyjnego w RAFAMET S.A. w roku 2016.

RAFAMET S.A. w 2016 r. stosował „Dobre Praktyki Spółek Notowanych na GPW”, przyjęte Uchwałą Nr 26/1413/2015 Rady Nadzorczej Giełdy Papierów Wartościowych w Warszawie S.A. z dnia 13.10.2015 r. Dokument „Dobre Praktyki Spółek Notowanych na GPW” jest dostępny na stronie internetowej Giełdy Papierów Wartościowych w Warszawie S.A. (www.gpw.pl) oraz na stronie internetowej Emitenta (www.rafamet.com).

Emitent nie stosuje żadnego innego, oprócz wymienionego powyżej, zbioru zasad ładu korporacyjnego. Spółka nie stosuje praktyk w zakresie ładu korporacyjnego, które wykraczają poza wymogi przewidziane prawem krajowym.

2. Zasady ładu korporacyjnego nie stosowane przez Emitenta w 2016 r.

Emitent w 2016 r. nie stosował wymienionych poniżej zasad ładu korporacyjnego:

I. Polityka informacyjna i komunikacja z inwestorami

I.Z.2. Spółka, której akcje zakwalifikowane są do indeksów giełdowych WIG20 lub mWIG40, zapewnia dostępność swojej strony internetowej również w języku angielskim, przynajmniej w zakresie wskazanym w zasadzie I.Z.1. Niniejszą zasadę powinny stosować również spółki spoza powyższych indeksów, jeżeli przemawia za tym struktura ich akcjonariatu lub charakter i zakres prowadzonej działalności.

Zasada nie jest stosowana.

Komentarz Spółki: Spółka nie zapewnia dostępności swojej strony internetowej w języku angielskim w zakresie wskazanym w zasadzie I.Z.1, albowiem nie przemawia za tym struktura akcjonariatu. Jednakże na stronie internetowej Spółki znajduje się sekcja relacji inwestorskich w języku angielskim, w której publikowane są wybrane istotne informacje w tym zakresie.

II. Zarząd i Rada Nadzorcza

II.Z.7. W zakresie zadań i funkcjonowania komitetów działających w radzie nadzorczej zastosowanie mają postanowienia Załącznika I do Zalecenia Komisji Europejskiej, o którym mowa w zasadzie II.Z.4. W przypadku gdy funkcję komitetu audytu pełni rada nadzorcza, powyższe zasady stosuje się odpowiednio.

Zasada nie jest stosowana.

Komentarz Spółki: Rada Nadzorcza Emitenta liczy 5 osób, tj. minimalną liczbę członków wymaganą przepisami kodeksu spółek handlowych dla organu nadzoru w spółce publicznej. W związku z tym w Radzie Nadzorczej Spółki nie funkcjonują obecnie żadne komitety. Członkowie Rady Nadzorczej posiadają odpowiednią wiedzę i kompetencje w zakresie realizacji zadań komitetów.

II.Z.10.1. Poza czynnościami wynikającymi z przepisów prawa raz w roku rada nadzorcza sporządza i przedstawia zwyczajnemu walnemu zgromadzeniu:

ocenę sytuacji spółki, z uwzględnieniem oceny systemów kontroli wewnętrznej, zarządzania ryzykiem, compliance oraz funkcji audytu wewnętrznego; ocena ta obejmuje wszystkie istotne mechanizmy kontrolne, w tym zwłaszcza dotyczące raportowania finansowego i działalności operacyjnej;

Zasada nie jest stosowana.

Komentarz Spółki: Rada Nadzorcza nie sporządza oceny sytuacji Spółki w zakresie opisanym w niniejszej zasadzie. Sporządzana corocznie ocena sprawozdania Zarządu i sprawozdania finansowego Spółki, w opinii Rady Nadzorczej, zawiera elementy umożliwiające dokonanie przez Walne Zgromadzenie prawidłowej oceny sytuacji Spółki.

III. Systemy i funkcje wewnętrzne

III.Z.3. W odniesieniu do osoby kierującej funkcją audytu wewnętrznego i innych osób odpowiedzialnych za realizację jej zadań zastosowanie mają zasady niezależności określone w powszechnie uznanych, międzynarodowych standardach praktyki zawodowej audytu wewnętrznego.

Zasada nie jest stosowana.

Komentarz Spółki: W strukturze organizacyjnej Spółki nie wyznaczono osoby wyłącznie kierującej funkcją audytu wewnętrznego. Osoby odpowiedzialne za ten obszar realizują równocześnie inne zadania.

III.Z.4. Co najmniej raz w roku osoba odpowiedzialna za audyt wewnętrzny (w przypadku wyodrębnienia w spółce takiej funkcji) i zarząd przedstawiają radzie nadzorczej własną ocenę skuteczności funkcjonowania systemów i funkcji, o których mowa w zasadzie III.Z.1, wraz z odpowiednim sprawozdaniem.

Zasada nie jest stosowana.

Komentarz Spółki: Ocena skuteczności funkcjonowania systemów i funkcji, o których mowa w zasadzie III.Z.1 dokonywana jest wewnętrznie w razie konieczności. Zarząd przedstawia Radzie Nadzorczej informacje w tym zakresie na wniosek lub jeśli jest to uzasadnione w ocenie Zarządu.

III.Z.5. Rada nadzorcza monitoruje skuteczność systemów i funkcji, o których mowa w zasadzie III.Z.1, w oparciu między innymi o sprawozdania okresowo dostarczane jej bezpośrednio przez osoby odpowiedzialne za te funkcje oraz zarząd spółki, jak również dokonuje rocznej oceny skuteczności funkcjonowania tych systemów i funkcji, zgodnie z zasadą II.Z.10.1. W przypadku gdy w spółce działa komitet audytu, monitoruje on skuteczność systemów i funkcji, o których mowa w zasadzie III.Z.1, jednakże nie zwalnia to rady nadzorczej z dokonania rocznej oceny skuteczności funkcjonowania tych systemów i funkcji.

Zasada nie jest stosowana.

Komentarz Spółki: Rada Nadzorcza doraźnie monitoruje skuteczność systemów kontroli wewnętrznej, zarządzania ryzykiem, compliance oraz funkcji audytu wewnętrznego, jednakże nie sporządza rocznej oceny skuteczności funkcjonowania tych systemów i funkcji.

IV. Walne zgromadzenie i relacje z akcjonariuszami

IV.R.2. Jeżeli jest to uzasadnione z uwagi na strukturę akcjonariatu lub zgłaszane spółce oczekiwania akcjonariuszy, o ile spółka jest w stanie zapewnić infrastrukturę techniczną niezbędną dla sprawnego przeprowadzenia walnego zgromadzenia przy wykorzystaniu środków komunikacji elektronicznej, powinna umożliwić akcjonariuszom udział w walnym zgromadzeniu przy wykorzystaniu takich środków, w szczególności poprzez:

- 1) transmisję obrad walnego zgromadzenia w czasie rzeczywistym,
- 2) dwustronną komunikację w czasie rzeczywistym, w ramach której akcjonariusze mogą wypowiadać się w toku obrad walnego zgromadzenia, przebywając w miejscu innym niż miejsce obrad walnego zgromadzenia,
- 3) wykonywanie, osobiście lub przez pełnomocnika, prawa głosu w toku walnego zgromadzenia.

Zasada nie jest stosowana.

Komentarz Spółki: Zasady udziału w Walnych Zgromadzeniach są zgodne z obowiązującymi w tym zakresie przepisami kodeksu spółek handlowych i Statutu Spółki, a organizacja ich przebiegu - zdaniem Emitenta - w wystarczający sposób zabezpiecza interesy akcjonariuszy. Ponadto Statut RAFAMET S.A. nie przewiduje możliwości uczestniczenia, wypowiedzenia się i wykonywania prawa głosu przez akcjonariuszy na Walnym Zgromadzeniu przy wykorzystaniu środków komunikacji elektronicznej, co jest przeszkodą formalno-prawną stosowania tej zasady. Aktualna struktura akcjonariatu, który jest w ponad 90% zidentyfikowany przez Spółkę i przeważnie wysoka frekwencja podczas Walnych Zgromadzeń Spółki, również nie uzasadniają ponoszenia dodatkowych kosztów związanych z wdrożeniem do stosowania tej zasady.

IV.Z.2. Jeżeli jest to uzasadnione z uwagi na strukturę akcjonariatu spółki, spółka zapewnia powszechnie dostępną transmisję obrad walnego zgromadzenia w czasie rzeczywistym.

Zasada nie jest stosowana.

Komentarz Spółki:

Struktura akcjonariatu nie uzasadnia przeprowadzania transmisji obrad walnego zgromadzenia w czasie rzeczywistym. W ciągu ostatnich 5 lat na walnym zgromadzeniu było reprezentowane średnio 70 -85% kapitału zakładowego.

V. Konflikt interesów i transakcje z podmiotami powiązanymi

V.Z.6. Spółka określa w regulacjach wewnętrznych kryteria i okoliczności, w których może dojść w spółce do konfliktu interesów, a także zasady postępowania w obliczu konfliktu interesów lub możliwości jego zaistnienia. Regulacje wewnętrzne spółki uwzględniają między innymi sposoby zapobiegania, identyfikacji i rozwiązywania konfliktów interesów, a także zasady wyłączenia członka zarządu lub rady nadzorczej od udziału w rozpatrywaniu sprawy objętej lub zagrożonej konfliktem interesów.

Zasada nie jest stosowana.

Komentarz Spółki: *Spółka nie posiada regulacji wewnętrznych określających kryteria i okoliczności, w których może dojść w Spółce do konfliktu interesów, a także zasady postępowania w obliczu konfliktu interesów lub możliwości jego zaistnienia, albowiem w przeszłości zdarzenia takie nie wystąpiły. W przypadku zaistnienia zdarzeń tego typu, spółka rozważy zasadność wprowadzenia stosownych regulacji wewnętrznych.*

VI. Wynagrodzenia

VI.R.3. Jeżeli w radzie nadzorczej funkcjonuje komitet do spraw wynagrodzeń, w zakresie jego funkcjonowania ma zastosowanie zasada II.Z.7.

Zasada nie jest stosowana.

Komentarz Spółki: *W Radzie Nadzorczej nie funkcjonuje komitet do spraw wynagrodzeń.*

VI.Z.1. Programy motywacyjne powinny być tak skonstruowane, by między innymi uzależniać poziom wynagrodzenia członków zarządu spółki i jej kluczowych menedżerów od rzeczywistej, długoterminowej sytuacji finansowej spółki oraz długoterminowego wzrostu wartości dla akcjonariuszy i stabilności funkcjonowania przedsiębiorstwa.

Zasada nie jest stosowana.

Komentarz Spółki: *Zasady wynagradzania Zarządu ustala Rada Nadzorcza, która ustala również zasady premiowania członków Zarządu, zależne od osiągnięcia przez Spółkę i Grupę Kapitałową określonych na dany rok wyników finansowych. Zasady wynagradzania kluczowych menedżerów określa zakładowy układ zbiorowy pracy, zaś premii uzależniona jest od realizacji określonych celów oraz bieżących wyników finansowych..*

VI.Z.2. Aby powiązać wynagrodzenie członków zarządu i kluczowych menedżerów z długookresowymi celami biznesowymi i finansowymi spółki, okres pomiędzy przyznaniem w ramach programu motywacyjnego opcji lub innych instrumentów powiązanych z akcjami spółki, a możliwością ich realizacji powinien wynosić minimum 2 lata.

Zasada nie jest stosowana.

Komentarz Spółki: *Obowiązujące w Spółce zasady wynagradzania i premiowania członków Zarządu i jej kluczowych menedżerów nie przewidują przyznawania wynagrodzenia w postaci opcji i innych instrumentów powiązanych z akcjami spółki.*

VI.Z.4. Spółka w sprawozdaniu z działalności przedstawia raport na temat polityki wynagrodzeń, zawierający co najmniej:

- 1) ogólną informację na temat przyjętego w spółce systemu wynagrodzeń,
- 2) informacje na temat warunków i wysokości wynagrodzenia każdego z członków zarządu, w podziale na stałe i zmienne składniki wynagrodzenia, ze wskazaniem kluczowych parametrów ustalania zmiennych składników wynagrodzenia i zasad wypłaty odpraw oraz innych płatności z tytułu rozwiązania stosunku pracy, zlecenia lub innego stosunku prawnego o podobnym charakterze – oddzielnie dla spółki i każdej jednostki wchodzącej w skład grupy kapitałowej,
- 3) informacje na temat przysługujących poszczególnym członkom zarządu i kluczowym menedżerom pozafinansowych składników wynagrodzenia,
- 4) wskazanie istotnych zmian, które w ciągu ostatniego roku obrotowego nastąpiły w polityce wynagrodzeń, lub informację o ich braku,
- 5) ocenę funkcjonowania polityki wynagrodzeń z punktu widzenia realizacji jej celów, w szczególności długoterminowego wzrostu wartości dla akcjonariuszy i stabilności funkcjonowania przedsiębiorstwa.

Zasada nie jest stosowana.

Komentarz Spółki: *Spółka w sprawozdaniu z działalności przedstawia informacje dotyczące wynagrodzeń w zakresie przewidzianym obowiązującymi przepisami prawa.*

3. Opis głównych cech stosowanych systemów kontroli wewnętrznej i zarządzania ryzykiem w odniesieniu do procesu sporządzania sprawozdań finansowych.

Zarząd RAFAMET S.A., w wykonaniu swoich statutowych zadań, jest odpowiedzialny za system kontroli wewnętrznej w Spółce i skuteczność jego funkcjonowania w procesie sporządzania okresowych sprawozdań finansowych.

Nadzór merytoryczny i organizacyjny nad procesem przygotowania jednostkowych i skonsolidowanych sprawozdań finansowych i raportów okresowych Spółki sprawuje Główny Księgowy.

Dane finansowe stanowiące podstawę sprawozdań finansowych i raportów okresowych pochodzą z systemu księgowo – finansowego, zawierającego dane rejestrowane zgodnie ze stosowanymi w Spółce i Grupie Kapitałowej Międzynarodowymi Standardami Sprawozdawczości Finansowej.

Niezależny biegły rewident, który zgodnie ze Statutem Spółki wybierany jest przez Radę Nadzorczą, dokonuje przeglądu śródrocznego jednostkowego sprawozdania finansowego Spółki i skonsolidowanego sprawozdania finansowego Grupy Kapitałowej oraz badania rocznego jednostkowego sprawozdania finansowego Spółki i skonsolidowanego sprawozdania finansowego Grupy Kapitałowej.

Działająca w Spółce Rada Nadzorcza wykonuje statutowe obowiązki kontrolne i nadzorcze w zakresie: procesów sprawozdawczości finansowej, skuteczności funkcjonowania kontroli wewnętrznej oraz systemów identyfikacji i zarządzania ryzykiem, monitorowania relacji Spółki z podmiotami powiązаныmi, zapewnienia niezależności audytorów.

4. Akcjonariusze posiadający znaczne pakiety akcji.

Struktura akcjonariatu na dzień sporządzenia sprawozdania, w ilości odpowiadającej co najmniej 5% ogólnej liczby głosów na ZWZ Spółki, przedstawiała się następująco:

Akcjonariusze	Liczba akcji / liczba głosów na walnym zgromadzeniu	% w kapitale zakładowym / % w ogólnej liczbie głosów na walnym zgromadzeniu
Agencja Rozwoju Przemysłu S.A.	2.042.214	47,29%
SEZAM IX Fundusz Inwestycyjny Zamknięty Aktywów Niepublicznych (701.423 akcje posiada „KW” spółka z ograniczoną odpowiedzialnością – PROMACK spółka komandytowo-akcyjna)	1.131.423	26,20%
Krzysztof Jędrzejewski	283.773	6,57%
Michał Tatarek z podmiotami powiązаныmi	261.000	6,04%

5. Posiadacze specjalnych uprawnień kontrolnych z tytułu posiadania papierów wartościowych Emitenta.

Spółka nie emitowała papierów wartościowych dających ich posiadaczom specjalne uprawnienia kontrolne. Każda akcja daje na walnym zgromadzeniu prawo do jednego głosu, jeżeli ustawa nie stanowi inaczej.

6. Ograniczenia w wykonywaniu prawa głosu.

Akcje Spółki nie są objęte ograniczeniami w zakresie wykonywania prawa głosu.

7. Ograniczenia w przenoszeniu prawa własności papierów wartościowych.

Nie istnieją ograniczenia dotyczące przenoszenia prawa własności papierów wartościowych Emitenta.

8. Zasady powoływania i odwoływania osób zarządzających oraz ich uprawnienia.

Szczegółowe zasady działania Zarządu określa Statut Spółki oraz Regulamin Zarządu przyjęty przez Zarząd Uchwałą nr 7/IV/03 z dnia 09.04.2003 r. W sprawach nieuregulowanych Regulaminem Zarządu oraz Statutem Spółki mają zastosowanie przepisy Kodeksu spółek handlowych.

Zgodnie ze Statutem Fabryki Obrabiarek RAFAMET S.A. Zarząd Spółki może być jedno lub wieloosobowy. Wspólna kadencja Zarządu trwa pięć kolejnych lat.

Liczbę członków Zarządu określa Rada Nadzorcza, która powołuje Prezesa Zarządu, a na jego wniosek pozostałych członków Zarządu, w tym Wiceprezesów. Umowy o pracę (kontrakty) z członkami Zarządu Spółki, na zasadach określonych w uchwale Rady Nadzorczej, zawiera w imieniu Spółki osoba upoważniona przez Radę Nadzorczą spośród jej członków. W tym samym trybie dokonuje się innych czynności prawnych, w tym związanych ze stosunkiem pracy, pomiędzy Spółką a członkiem Zarządu.

Prezes, Wiceprezes, członek Zarządu lub cały Zarząd Spółki mogą być odwołani przez Radę Nadzorczą przed upływem kadencji. Mandaty wszystkich członków Zarządu, w tym również wybranych w trakcie kadencji, wygasają z dniem odbycia Walnego Zgromadzenia zatwierdzającego sprawozdanie finansowe i sprawozdanie z działalności Spółki za ostatni rok ich urzędowania. Mandat członka Zarządu wygasa przed upływem kadencji w przypadku zrzeczenia się mandatu w drodze wypowiedzenia (rezygnacja członka Zarządu), odwołania przez Radę Nadzorczą, a także śmierci członka Zarządu.

Zarząd prowadzi sprawy Spółki i reprezentuje Spółkę we wszystkich czynnościach sądowych i pozasądowych. Do zakresu uprawnień Zarządu należą wszystkie sprawy nie zastrzeżone do kompetencji innych organów Spółki, w tym podejmowanie decyzji co do nabycia i zbycia nieruchomości, użytkowania wieczystego lub udziału w nieruchomości. Zarząd działa na podstawie uchwalonego przez siebie regulaminu, który podlega zatwierdzeniu przez Radę Nadzorczą. W zakresie reprezentacji, w przypadku Zarządu wieloosobowego, do składania oświadczeń i podpisywania w imieniu Spółki wymagane jest współdziałanie Prezesa i członka Zarządu lub dwóch członków Zarządu, albo jednego członka Zarządu łącznie z prokurentem.

Zarząd wykonuje swoje prace pod przewodnictwem Prezesa Zarządu, który organizuje pracę Zarządu oraz czuwa nad zgodnością działań Zarządu z prawem i interesem Spółki. Prezes Zarządu określa kompetencje i rozdział zadań dla innych członków Zarządu. Prezes Zarządu jest odpowiedzialny za organizowanie, prowadzenie i nadzorowanie spraw Spółki. W przypadku nieobecności Prezesa Zarządu za organizowanie, prowadzenie i nadzorowanie spraw Spółki odpowiedzialny jest inny członek Zarządu lub

dyrektor wskazany przez Prezesa Zarządu. Posiedzenia Zarządu zwoływane są przez Prezesa Zarządu lub zastępującego go członka Zarządu.

Zgodnie ze Statutem Spółki prawo podjęcia decyzji o emisji akcji podejmuje Walne Zgromadzenie Emitenta. Zagadnienia dotyczące wykupu akcji reguluje Kodeks spółek handlowych. Statut RAFAMET S.A. nie zawiera odrębnych uregulowań określających uprawnienia członków Zarządu do podejmowania decyzji o wykupie akcji.

9. Zasady zmiany Statutu Spółki.

Zmiana Statutu Spółki należy do kompetencji Walnego Zgromadzenia. Uchwała dotycząca zmiany Statutu zapada większością trzech czwartych głosów. Zmiana Statutu wymaga wpisu do rejestru.

10. Sposób działania Walnego Zgromadzenia i jego uprawnienia oraz opis praw akcjonariuszy i sposobu ich wykonywania.

Szczegółowe zasady działania Walnego Zgromadzenia, jego uprawnień oraz praw akcjonariuszy i wykonywania prawa głosu określa Statut Spółki oraz Regulamin Walnego Zgromadzenia Fabryki Obrabiarek RAFAMET S.A. w Kuźni Raciborskiej, uchwalony przez WZA w dniu 23.06.2010 r. W sprawach nieuregulowanych Regulaminem Walnego Zgromadzenia oraz Statutem Spółki mają zastosowanie przepisy Kodeksu spółek handlowych.

Zwyczajne Walne Zgromadzenie zwołuje Zarząd Spółki w terminie sześciu miesięcy po upływie roku obrotowego lub Rada Nadzorcza w przypadku, gdy Zarząd nie zwoła Zwyczajnego Walnego Zgromadzenia w tym terminie.

Nadzwyczajne Walne Zgromadzenie zwołuje Zarząd z własnej inicjatywy lub Rada Nadzorcza, jeżeli zwołanie go uzna za wskazane. Nadzwyczajne Walne Zgromadzenie może być również zwołane przez akcjonariuszy reprezentujących co najmniej połowę kapitału zakładowego lub co najmniej połowę ogółu głosów w Spółce. Akcjonariusze wyznaczają przewodniczącego tego zgromadzenia. Akcjonariusz lub akcjonariusze reprezentujący co najmniej jedną dwudziestą kapitału zakładowego mogą żądać zwołania Nadzwyczajnego Walnego Zgromadzenia i umieszczenia określonych spraw w porządku obrad tego zgromadzenia. Jeżeli w terminie dwóch tygodni od dnia przedstawienia żądania Zarządowi Nadzwyczajne Walne Zgromadzenie nie zostanie zwołane, sąd rejestrowy może upoważnić do zwołania tego Zgromadzenia akcjonariuszy występujących z tym żądaniem.

Walne Zgromadzenie zwołuje się przez ogłoszenie dokonywane na stronie internetowej Spółki oraz w sposób określony dla przekazywania informacji bieżących zgodnie z przepisami o ofercie publicznej i warunkach wprowadzania instrumentów finansowych do zorganizowanego systemu obrotu oraz o spółkach publicznych. Ogłoszenie powinno być dokonane co najmniej na dwadzieścia sześć dni przed terminem Walnego Zgromadzenia.

Walne Zgromadzenie może podejmować uchwały jedynie w sprawach objętych porządkiem obrad. Porządek obrad ustala Zarząd lub Rada Nadzorcza (w sytuacji zwołania Walnego Zgromadzenia przez ten organ).

Akcjonariusz lub Akcjonariusze reprezentujący co najmniej 1/20 kapitału zakładowego mogą żądać umieszczenia określonych spraw w porządku obrad najbliższego Walnego Zgromadzenia. Żądanie powinno być zgłoszone Zarządowi nie później niż 21 dni przed wyznaczonym terminem Zgromadzenia. Żądanie powinno zawierać uzasadnienie lub projekt uchwały dotyczącej proponowanego porządku obrad i może zostać złożone w postaci elektronicznej. Zarząd jest obowiązany niezwłocznie, jednak nie później niż na 18 dni przed wyznaczonym terminem Walnego Zgromadzenia, ogłosić zmiany w porządku obrad, wprowadzone na żądanie akcjonariuszy. Ogłoszenie to następuje w sposób właściwy dla zwołania Walnego Zgromadzenia.

Akcjonariusz lub akcjonariusze reprezentujący co najmniej 1/20 kapitału zakładowego mogą przed terminem Walnego Zgromadzenia zgłaszać Spółce na piśmie lub przy wykorzystaniu środków komunikacji elektronicznej projekty uchwał dotyczące spraw wprowadzonych do porządku obrad Walnego Zgromadzenia lub spraw, które mają zostać wprowadzone do porządku obrad. Spółka niezwłocznie ogłasza projekty uchwał na stronie internetowej. Każdy z akcjonariuszy może również podczas Walnego Zgromadzenia zgłaszać projekty uchwał dotyczące spraw wprowadzonych do porządku obrad.

Walne Zgromadzenia odbywają się w siedzibie Spółki lub w Warszawie.

Walne Zgromadzenie może podejmować uchwały bez względu na liczbę obecnych akcjonariuszy i reprezentowanych akcji. Uchwały Walnego Zgromadzenia zapadają bezwzględną większością głosów oddanych, o ile przepisy ustawy lub Statut nie stanowią inaczej. W przypadku przewidzianym w art. 397 k.s.h. do uchwały o rozwiązaniu Spółki wymagana jest większość 3/4 głosów oddanych.

Głosowanie jest jawne. Tajne głosowanie zarządza się przy wyborach oraz nad wnioskami o odwołanie członków organów Spółki lub likwidatorów, bądź o pociągnięcie ich do odpowiedzialności, jak również w sprawach osobowych. Poza tym tajne głosowanie należy zarządzić na żądanie choćby jednego akcjonariusza obecnego lub reprezentowanego na Walnym Zgromadzeniu. Uchwała w sprawie istotnych zmian przedmiotu działalności Spółki zapada w jawnym głosowaniu imiennym oraz winna być ogłoszona.

Obrady Walnego Zgromadzenia otwiera Przewodniczący Rady Nadzorczej lub osoba przez niego wskazana, po czym zarządza wybór Przewodniczącego Walnego Zgromadzenia. W przypadku nieobecności na Walnym Zgromadzeniu osób, o których mowa powyżej, Walne Zgromadzenie otwiera Prezes Zarządu albo osoba wyznaczona przez Zarząd. Osoba otwierająca Walne Zgromadzenie oraz akcjonariusze uprawnieni do głosowania zgłaszają do protokołu kandydatów na Przewodniczącego. Przewodniczącym może być wybrana osoba, która jest uprawniona do głosowania na Walnym Zgromadzeniu. Zasady i tryb przeprowadzenia głosowania zarządza osoba otwierająca Walne Zgromadzenie. Wyboru Przewodniczącego dokonuje się przez głosowanie tajne. Przewodniczącym zostaje ten ze zgłoszonych kandydatów, który wyraził zgodę na kandydowanie, a w głosowaniu uzyskał największą ilość ważnie oddanych głosów. Otwierający Walne Zgromadzenie czuwa nad prawidłowym przebiegiem głosowania, ogłasza kogo wybrano Przewodniczącym oraz przekazuje tej osobie kierowanie obradami. W przypadku uzyskania przez

poszczególnych kandydatów takiej samej ilości głosów, osoba otwierająca Walne Zgromadzenie zarządza powtórne głosowanie danych kandydatów, aż do uzyskania większości. Jeżeli okaże się to konieczne i uzasadnione potrzebami Zgromadzenia, możliwe jest powołanie Zastępcy, na wniosek wybranego uprzednio Przewodniczącego.

Uchwały Walnego Zgromadzenia powinny być umieszczone w protokole sporządzanym przez notariusza. W protokole należy stwierdzić prawidłowość zwołania Walnego Zgromadzenia, jego zdolność do powzięcia uchwał, wymienić powzięte uchwały, a przy każdej uchwale: liczbę akcji z których oddano ważne głosy, procentowy udział tych akcji w kapitale zakładowym, łączną liczbę ważnych głosów, liczbę głosów „za”, „przeciw” i „wstrzymujących się” oraz zgłoszone sprzeciwy. Do protokołu należy dołączyć odpowiednie dokumenty, m.in. dowody zwołania Walnego Zgromadzenia i listę obecności z podpisami uczestników Walnego Zgromadzenia. Wypis protokołu wraz z dowodem zwołania Walnego Zgromadzenia oraz pełnomocnictwami udzielonymi przez akcjonariuszy Zarząd dołącza do księgi protokołów. Akcjonariusze mogą przeglądać księgi protokołów oraz mogą żądać wydania poświadczonych przez Zarząd odpisów uchwał.

Do kompetencji Walnego Zgromadzenia należy:

- 1) rozpatrzenie i zatwierdzenie sprawozdania Zarządu z działalności Spółki oraz sprawozdania finansowego za ubiegły rok obrotowy,
- 2) powzięcie uchwały o podziale zysków lub pokryciu strat,
- 3) udzielanie absolutorium członkom organów Spółki z wykonania przez nich obowiązków,
- 4) zmiana przedmiotu przedsiębiorstwa Spółki,
- 5) zmiana Statutu Spółki,
- 6) podwyższenie lub obniżenie kapitału zakładowego,
- 7) połączenie Spółki i przekształcenie Spółki,
- 8) rozwiązanie i likwidacja Spółki,
- 9) emisja obligacji zamiennych lub z prawem pierwszeństwa,
- 10) wszelkie postanowienia dotyczące roszczeń o naprawienie szkody wyrządzonej przy zawiązaniu Spółki lub sprawowaniu zarządu lub nadzoru,
- 11) podejmowanie uchwał w sprawie tworzenia i znoszenia kapitałów i funduszy celowych,
- 12) podejmowanie uchwał w innych sprawach nie wymienionych w punktach poprzedzających oraz w Statucie, a zastrzeżonych w przepisach kodeksu spółek handlowych dla Walnego Zgromadzenia.

Prawo do uczestniczenia w Walnym Zgromadzeniu mają tylko osoby będące akcjonariuszami Spółki na 16 dni przed datą Walnego Zgromadzenia (dzień rejestracji uczestnictwa w Walnym Zgromadzeniu) na zasadach określonych w k.s.h. Akcjonariusz może uczestniczyć w walnym zgromadzeniu oraz wykonywać prawo głosu osobiście lub przez pełnomocnika.

Do podstawowych praw i obowiązków osób uprawnionych do głosowania należy w szczególności:

- a) wykonywanie prawa głosu,
- b) składanie wniosków,

- c) żądanie przeprowadzenia tajnego głosowania,
- d) prawo do sprzeciwu i żądania jego zaprotokołowania,
- e) zadawanie pytań i żądanie od obecnych na posiedzeniu członków Zarządu i Rady Nadzorczej wyjaśnień w sprawach związanych z przyjętym porządkiem obrad,
- f) przestrzeganie ustalonego porządku obrad, przepisów prawa, postanowień Statutu, Regulaminu WZA oraz dobrych obyczajów.

11. Skład osobowy organów zarządzających i nadzorujących oraz zasady ich działania.

Zarząd

W okresie od 01.01.2016 r. do 31.12.2016 r. Spółką kierował Zarząd w składzie:

- E. Longin Wons – Prezes Zarządu,
- Maciej Michalik – Wiceprezes Zarządu.

Członkowie Zarządu RAFAMET S.A. łączą jednocześnie funkcje w organie zarządzającym z pełnieniem funkcji operacyjnego kierownictwa w strukturze organizacyjnej Spółki. Prezes Zarządu sprawuje jednocześnie funkcję Dyrektora Naczelnego, natomiast Wiceprezes Zarządu – Dyrektora Handlowego.

Regulamin Zarządu RAFAMET S.A. określa zakres i tryb pracy Zarządu oraz sposób podejmowania uchwał.

Zarząd wykonuje swoje prace pod przewodnictwem Prezesa Zarządu, który organizuje pracę Zarządu oraz czuwa nad zgodnością działań Zarządu z prawem i interesem Spółki. Prezes Zarządu określa kompetencje i rozdział zadań dla innych członków Zarządu. Prezes Zarządu jest odpowiedzialny za organizowanie, prowadzenie i nadzorowanie spraw Spółki. W przypadku nieobecności Prezesa Zarządu za realizację tych zadań odpowiedzialny jest inny członek Zarządu lub dyrektor wskazany przez Prezesa Zarządu.

Zarząd Spółki może powoływać Radę Dyrektorów jako organ opiniujący i doradczy i określić jej skład osobowy.

Posiedzenia Zarządu zwoływane są przez Prezesa Zarządu lub zastępującego go członka Zarządu co najmniej raz w miesiącu. Porządek posiedzenia Zarządu ustala Prezes Zarządu lub zastępujący go członek Zarządu i może on być uzupełniony na wniosek choćby jednego członka Zarządu. Udział w posiedzeniach Zarządu jest obowiązkowy. Na posiedzenie Zarządu mogą być zaproszone inne osoby. Posiedzeniu Zarządu przewodniczy Prezes Zarządu.

Z posiedzenia Zarządu sporządza się protokół, który powinien zawierać: porządek obrad, imiona i nazwiska obecnych członków Zarządu, ilość oddanych głosów za poszczególnymi uchwałami, zdania odrębne i podpisy obecnych członków Zarządu. Materiały pomocnicze będące przedmiotem obrad (plany, sprawozdania, wnioski) są dołączone do protokołu.

Postanowienia Zarządu zapadają w formie uchwał, które są protokołowane. Uchwały Zarządu wieloosobowego zapadają bezwzględną większością głosów obecnych, przy obecności co najmniej połowy członków. Głosowanie jest jawne. Tajne głosowanie zarządza się w sprawach osobistych oraz na wniosek choćby jednego członka Zarządu biorącego udział w posiedzeniu.

W przypadku sprzeczności interesów Spółki z interesami członka Zarządu, jego współmałżonka, krewnych i powinowatych do drugiego stopnia oraz osób, z którymi jest powiązany osobiście, członek Zarządu powinien wstrzymać się od udziału w rozstrzygnięciu takich spraw i może żądać zaznaczenia tego w protokole.

Organizację pracy Zarządu zapewnia Biuro Zarządu.

Rada Nadzorcza

W okresie od 01.01.2016 r. do 31.12.2016 r. funkcję organu nadzorczego Spółki pełniła Rada Nadzorcza w składzie:

- Marcin Siarkowski – Przewodniczący Rady Nadzorczej do dnia 23.02.2016 r.,
- Aneta Falecka – Zastępca Przewodniczącego Rady Nadzorczej do dnia 23.02.2016 r.
- Janusz Paruzel – Przewodniczący Rady Nadzorczej od dnia 08.03.2016 r. (członek Rady Nadzorczej od dnia 23.02.2016 r.),
- Aleksander Gaczek – Członek Rady Nadzorczej od dnia 23.02.2016 r.,
- Piotr Regulski – Z-ca Przewodniczącego Rady Nadzorczej od dnia 08.03.2016 r.,
- Michał Rogatko – Członek Rady Nadzorczej,
- Michał Tatarek – Członek Rady Nadzorczej.

Szczegółowe zasady działania Rady Nadzorczej określa Statut Spółki oraz Regulamin Rady Nadzorczej z dnia 16.06.2003 r. z późn. zm. Ostatnie zmiany do Regulaminu RN i jego tekst jednolity przyjęto 16.11.2010 r. Uchwałą nr 11/VIII/2010 RN. W sprawach nieuregulowanych Regulaminem Rady Nadzorczej oraz Statutem Spółki mają zastosowanie przepisy k.s.h.

Rada Nadzorcza składa się co najmniej z pięciu członków powoływanych i odwoływanych przez Walne Zgromadzenie. Wspólna kadencja Rady Nadzorczej trwa trzy lata, z tym że członkowie Rady mogą być wybierani ponownie.

Mandaty członka Rady wygasają:

- 1) z dniem odbycia Walnego Zgromadzenia zatwierdzającego sprawozdanie finansowe za ostatni pełny rok obrotowy pełnienia funkcji członka Rady Nadzorczej,
- 2) z chwilą śmierci, rezygnacji lub odwołania ze składu Rady Nadzorczej,
- 3) równocześnie z dniem wygaśnięcia mandatu pozostałych członków Rady Nadzorczej, jeżeli członek Rady Nadzorczej powołany został na okres wspólnej kadencji,
- 4) z dniem odwołania członka Rady przez Walne Zgromadzenie Akcjonariuszy.

W miejsce ustępującego przed wygaśnięciem mandatu lub w miejsce zmarłego członka Rady, Rada Nadzorcza może dokooptować członka Rady, lecz liczba członków dokooptowanych nie może przekraczać połowy ogólnej liczby członków Rady Nadzorczej. Dokooptowani członkowie Rady powinni być przedstawieni do zatwierdzenia na najbliższym Walnym Zgromadzeniu. Mandaty nowo wybranych lub dokooptowanych w trakcie kadencji członków Rady Nadzorczej wygasają z upływem odnośnej kadencji.

Członkowie Rady Nadzorczej wykonują swoje prawa i obowiązki osobiście.

Rada Nadzorcza wykonuje swoje obowiązki kolegialnie, może jednak delegować swoich członków do samodzielnego pełnienia określonych czynności nadzorczych.

Do kompetencji Rady Nadzorczej należy stały nadzór nad działalnością Spółki w zakresie przewidzianym w kodeksie spółek handlowych oraz zatwierdzanie na wniosek Zarządu wyboru podmiotu uprawnionego do badania sprawozdań finansowych.

Do szczególnych kompetencji Rady Nadzorczej należy:

- 1) ocena sprawozdania Zarządu z działalności Spółki oraz sprawozdania finansowego za ubiegły rok obrotowy, w zakresie ich zgodności z księgami i dokumentami, jak i stanem faktycznym,
- 2) ocena wniosków Zarządu dotyczących podziału zysku albo pokrycia straty,
- 3) składanie Walnemu Zgromadzeniu corocznego pisemnego sprawozdania z wyników oceny, o której mowa w pkt. 1 i 2,
- 4) badanie i kontrola działalności oraz stanu finansowego Spółki,
- 5) zatwierdzanie, na wniosek Zarządu, wyboru firmy audytorskiej badającej roczne sprawozdanie finansowe Spółki,
- 6) ustalanie wynagrodzenia dla członków Zarządu Spółki oraz innych warunków umowy lub kontraktów z nimi zawieranych,
- 7) zwalnianie członków Zarządu z zakazu konkurencji,
- 8) wyrażanie zgody na wypłatę zaliczki na poczet dywidendy,
- 9) prawo do uczestniczenia w Walnym Zgromadzeniu Akcjonariuszy,
- 10) prawo Rady i członka Rady Nadzorczej do zaskarżania uchwał Walnego Zgromadzenia Akcjonariuszy naruszających dobre obyczaje i godzących w interes Spółki lub mających na celu pokrzywdzenie akcjonariusza.

W ciągu 14 dni od daty wyboru Rady Nadzorczej przez Walne Zgromadzenie Akcjonariuszy odbywa się jej pierwsze posiedzenie, na którym Rada wybiera ze swojego grona Przewodniczącego Rady i jego Zastępcę, a w miarę potrzeby, także Sekretarza Rady.

Wyboru dokonuje się w głosowaniu tajnym, bezwzględną większością głosów obecnych na posiedzeniu członków Rady. W razie potrzeby Rada Nadzorcza, na kolejnym posiedzeniu, może dokonać wyborów uzupełniających.

Przewodniczący Rady Nadzorczej, a w przypadku jego nieobecności Zastępca Przewodniczącego, zwołuje posiedzenia Rady i przewodniczy na nich. Przewodniczący Rady Nadzorczej poprzedniej kadencji zwołuje i otwiera pierwsze posiedzenie nowo wybranej Rady i przewodniczy na nim do chwili wyboru Przewodniczącego.

Rada Nadzorcza może odwołać Przewodniczącego, jego Zastępcę i Sekretarza Rady.

Do obowiązków Przewodniczącego Rady Nadzorczej należy w szczególności:

- 1) zwoływanie posiedzeń Rady Nadzorczej i przewodniczenie na nich,
- 2) zawieranie umów o pracę z członkami Zarządu Spółki w imieniu Spółki oraz dokonywanie innych czynności prawnych, w tym związanych ze stosunkiem pracy pomiędzy Spółką a członkiem Zarządu,

- 3) zwoływanie i otwieranie pierwszego posiedzenia nowo wybranej Rady Nadzorczej i przewodniczenie na nim do chwili wyboru Przewodniczącego Rady,
- 4) otwieranie Walnego Zgromadzenia i przewodniczenie na nim do chwili wyboru Przewodniczącego Walnego Zgromadzenia Akcjonariuszy,
- 5) sprawowanie bieżącego nadzoru nad protokołowaniem posiedzeń Rady oraz podpisywanie korespondencji wychodzącej Rady Nadzorczej.

Zastępca Przewodniczącego Rady Nadzorczej wykonuje obowiązki Przewodniczącego Rady w razie jego długotrwałej nieobecności, a w szczególności w okresie jego urlopu wypoczynkowego i nieobecności spowodowanej chorobą.

W okresach pomiędzy posiedzeniami Radę Nadzorczą reprezentuje wobec Zarządu Spółki Przewodniczący Rady, a w razie jego nieobecności Zastępca Przewodniczącego albo inny członek Rady upoważniony przez Radę Nadzorczą.

Rada Nadzorcza odbywa posiedzenia nie rzadziej niż jeden raz na kwartał.

Przewodniczący Rady ma obowiązek zwołać posiedzenie Rady także na pisemny wniosek Zarządu Spółki lub członka Rady. W takim przypadku posiedzenie Rady powinno zostać zwołane w ciągu dwóch tygodni od daty zgłoszenia żądania.

Zawiadomienie o zwołaniu posiedzenia, zawierające porządek obrad wysyłane jest członkom Rady w sposób zapewniający jego doręczenie co najmniej na siedem dni przed datą posiedzenia.

Dla ważności uchwał Rady Nadzorczej wymagane jest zawiadomienie o posiedzeniu wszystkich członków Rady oraz obecność na posiedzeniu co najmniej połowy członków Rady, w tym Przewodniczącego, bądź w przypadku jego nieobecności Zastępcy Przewodniczącego. Rada Nadzorcza podejmuje uchwały bezwzględną większością głosów członków obecnych na posiedzeniu, a w posiedzeniu bierze udział co najmniej połowa członków Rady. W przypadku równej ilości głosów decyduje głos przewodniczącego obradom Rady. Podejmowanie uchwał możliwe jest również korespondencyjnie lub przy wykorzystaniu środków bezpośredniego komunikowania się na odległość, jeżeli wszyscy członkowie Rady zostali powiadomieni o treści projektu uchwały. Oddanie głosu możliwe jest także na piśmie za pośrednictwem innego członka Rady, za wyjątkiem spraw wprowadzonych do porządku obrad na posiedzeniu Rady Nadzorczej. Rada Nadzorcza podejmuje uchwały w głosowaniu jawnym. Przewodniczący obrad zarządza tajne głosowanie z własnej inicjatywy lub na wniosek co najmniej dwóch członków Rady Nadzorczej. Tajne głosowanie zarządza się ponadto przy powołaniu do pełnienia funkcji i odwołaniu z funkcji w Radzie Nadzorczej.

Z posiedzeń Rady Nadzorczej sporządzane są protokoły zawierające w szczególności: numer kolejny, porządek obrad, datę i miejsce posiedzenia, listę obecności, streszczenie dyskusji, treść podjętych uchwał i ich uzasadnienie, wynik głosowania. Protokół winien być podpisany przez wszystkich obecnych na posiedzeniu członków Rady. Protokół z posiedzenia przyjmowany jest na kolejnym posiedzeniu Rady Nadzorczej, przy czym przyjęcie protokołu nie wstrzymuje wykonania ustaleń Rady.